

OBSERVATOIRE DE 2009
L'ÉCONOMIE
ET DE L'EMPLOI
en Sarladais

SOMMAIRE

Libellés CODES NES

POPULATION

Page 2

DEMANDE D'EMPLOI ET INSERTION

Page 3

EMPLOYEURS

Page 4

PRIORITES SECTORIELLES

Page 5

POIDS DES SECTEURS

Page 6

PERFORMANCES SECTORIELLES

Page 7

SPECIFICITES TERRITORIALES

Page 8

SYNTHESE POUR LES SECTEURS DE LA ZONE A

Page 9

ANNEXES SECTORIELLES NES 36

Page 10

H0	Construction	Pages 11 - 12 - 13 - 14
J3	Commerce de détail, réparations	Pages 15 - 16 - 17 - 18
P1	Hôtels et restaurants	Pages 19 - 20 - 21 - 22
Q2	Santé, action sociale	Pages 23 - 24 - 25 - 26
B0	Industries agricoles et alimentaires	Pages 27 - 28 - 29
J2	Commerce de gros	Pages 30 - 31 - 32 - 33
E3	Industries des équipements électriques et électroniques	Pages 34 - 35 - 36
J1	Commerce et réparation automobile	Pages 37 - 38 - 39
N2	Conseil et assistance	Pages 40 - 41 - 42
K0	Transports	Pages 43 - 44 - 45
A0	Agriculture, sylviculture et pêche	Pages 46 - 47 - 48
R1	Administration publique	Pages 49 - 50 - 51

Liste des secteurs d'activité

NES	Libellé
A0	Agriculture, sylviculture et pêche
B0	Industries agricoles et alimentaires
C1	Habillement, cuir
C2	Edition, imprimerie, reproduction
C3	Pharmacie, parfumerie et entretien
C4	Industries des équipements du foyer
D0	Industrie automobile
E1	Construction navale, aéronautique et ferroviaire
E2	Industries des équipements mécaniques
E3	Industries des équipements électriques et électroniques
F1	Industries des produits minéraux
F2	Industrie textile
F3	Industries du bois et du papier
F4	Chimie, caoutchouc, plastiques
F5	Métallurgie et transformation des métaux
F6	Industries des composants électriques et électroniques
G1	Production de combustibles et carburants
G2	Eau, gaz, électricité
H0	Construction
J1	Commerce et réparation automobile
J2	Commerce de gros
J3	Commerce de détail, réparations
K0	Transports
L0	Activités financières
M0	Activités immobilières
N1	Postes et télécommunications
N2	Conseils et assistance
N3	Services opérationnels
N4	Recherche et développement
P1	Hôtels et restaurants
P2	Activités récréatives, culturelles et sportives
P3	Services personnels et domestiques
Q1	Education
Q2	Santé, action sociale
R1	Administration publique
R2	Activités associatives et extra-territoriales

SOMMAIRE

POPULATION	p.2
DEMANDE D'EMPLOI ET INSERTION EMPLOYEURS	p.3
PRIORITES SECTORIELLES	p.5
POIDS DES SECTEURS	p.4
PERFORMANCES SECTORIELLES	p.6
SPECIFICITES DU SARLADAIS	p.7
SYNTHESE	p.8
	p.9

ANNEXES SECTORIELLES NES 36

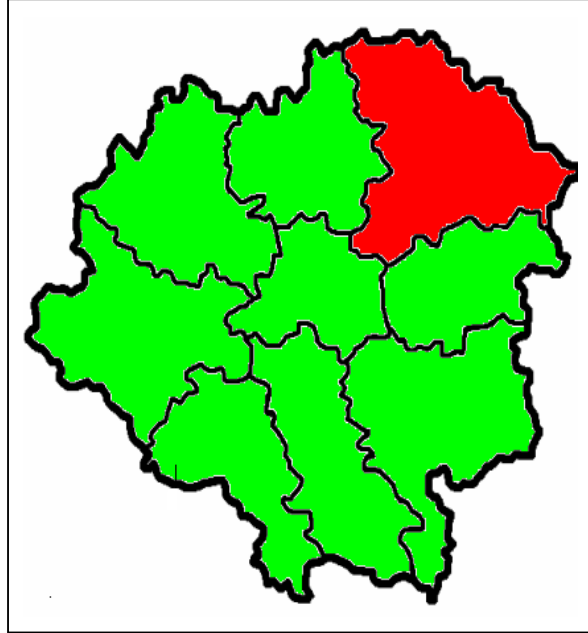
p.10

H0	Construction
J3	Commerce de détail, réparations
P1	Hôtels et restaurants
Q2	Santé, action sociale
B0	Industries agricoles et alimentaires
J2	Commerce de gros
E3	Industries des équipements électriques et électroniques
J1	Commerce et réparation automobile
N2	Conseils et assistance
K0	Transports
A0	Agriculture, sylviculture et pêche
R1	Administration publique

OBSERVATOIRE ECONOMIE EMPLOI 2009



Bassin du Sarladais



Le territoire se compose de 9 communautés de communes couvrant 8 cantons :

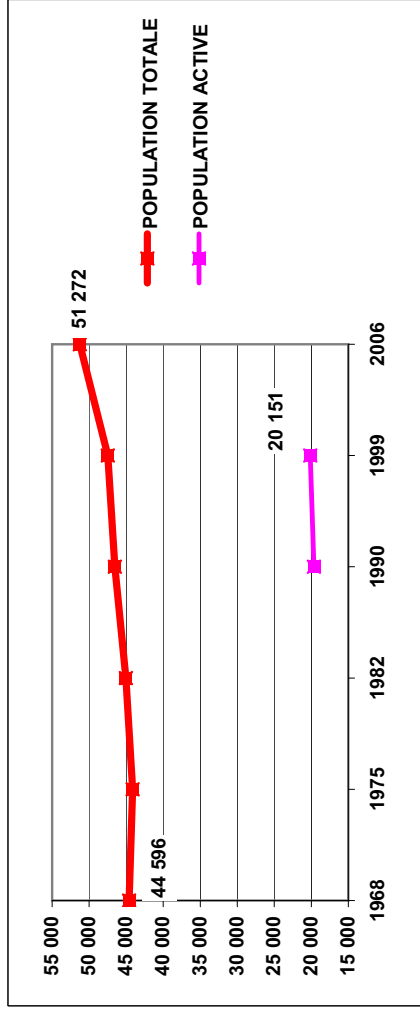
- CC Nauze et Bessède avec les communes de Belvès ; Carvès ; Cladech ; Doissat ; Grives ; Larzac ; Monplaisant ; Sagelat ; Saint Amand de Belvès ; Saint Germain de Belvès ; Saint Pardoux et Vielvic ; Sainte Foy de Belvès ; Salles de Belvès
- CC Terre de Cro Magnon avec les communes de Campagne ; Fleurac ; Journiac ; Le Bugue ; Les Eyzies de Tayac Sireuil ; Manaurie ; Mauzens et Miremont ; Rouffignac Saint Cernin ; Saint-Avit-de-Vialard ; Saint Chamassy ; Saint Cirq du Bugue ; Saint Félix de Reillac et Mortemart ; Savignac de Miremont ; Tursac
- CC Carluxais et terre de Fénelon avec les communes de Calviac en Périgord ; Carlux ; Cazouliès ; Oriaguet ; Peyrillac et Millac ; Prats de Carlux ; Saint Julien de Lampon ; Sainte Mondane ; Simeyrols ; Veyrignac
- CC canton de Domme avec les communes de Bouzic ; Castelnaud la Chapelle ; Cénac et Saint Julien ; Daglan ; Domme ; Florimont Gaumier ; Grolejac ; Nabirat ; Saint Aubin de Nabirat ; Saint Cybranet ; Saint Laurent la Vallée ; Saint Martial de Nabirat ; Saint Pompont ; Veyrines de Domme
- CC Vallée Dordogne avec les communes de Allas les Mines ; Audrix ; Marnac ; Berbeguères ; Bezenac ; Coux et Bigaroque ; Meyrals ; Mouzens ; Saint Cyrien ; Siorac en Périgord
- CC du Salignacois avec les communes de Archignac ; Borrèze ; Jayac ; Saint Crépin Carluçet ; Saint Geniès ; Salignac Eyvigues et deux communes « associées » Nadaillac et Paulin
- CC du Sarladais avec les communes de Marçillac Saint Quentin ; Marquay ; Proissans ; Sainte Nathalène ; Sarlat la Canéda ; Tammies ; Saint Vincent le Paluel
- CC du Périgord Noir avec les communes de Beynac et Cazenac ; La Roque Gageac ; Saint André d'Allas ; Saint Vincent de Cosse ; Carsac, Vézac ; Vitrac
- VILLEFRANCHE DU PERIGORD avec les communes de Besse ; Campagnac les Quercy ; Lavaur ; Loubejac ; Mazezyrolles ; Orliac ; Prats du Périgord ; Saint Cernin de l'Hermin ; Villefranche du Périgord

Une publication de l'association Pierre Denoix. Contact : 05.53.31.56.00

Le bassin d'emploi du Sarladais couvre les 2/3 environ du Périgord Noir. Il est dans le périmètre de la démarche de pays, de la Maison de l'emploi, de la Mission Locale. Les données statistiques 2006 à 2008 qui figurent dans cet observatoire sont issues de la base Territoire manager fournie par l'INSEE et le Conseil Général de la Dordogne. Elles proviennent également de la base Corinthe de la DIRECCTE Aquitaine. *Précision : des données INSEE peuvent parfois être associées à un périmètre restrictif intitulé "zone d'emploi" ne comportant pas les cantons du Bugue et une partie de Villefranche du Périgord.*



POPULATION

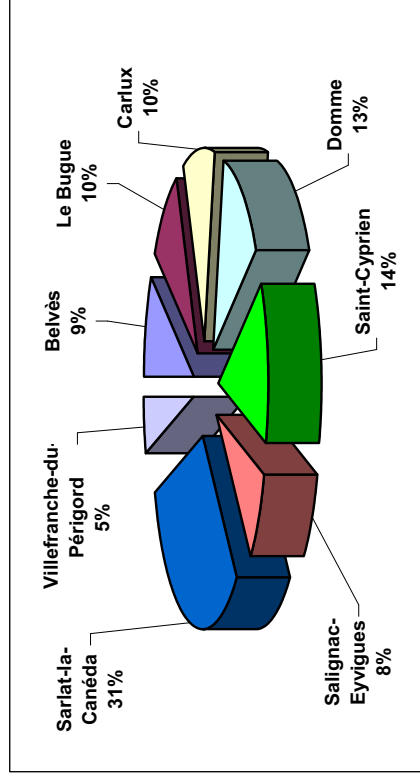


G1 - Evolution de la population totale et active occupée de 1968 à 2006
Source : recensement/insee

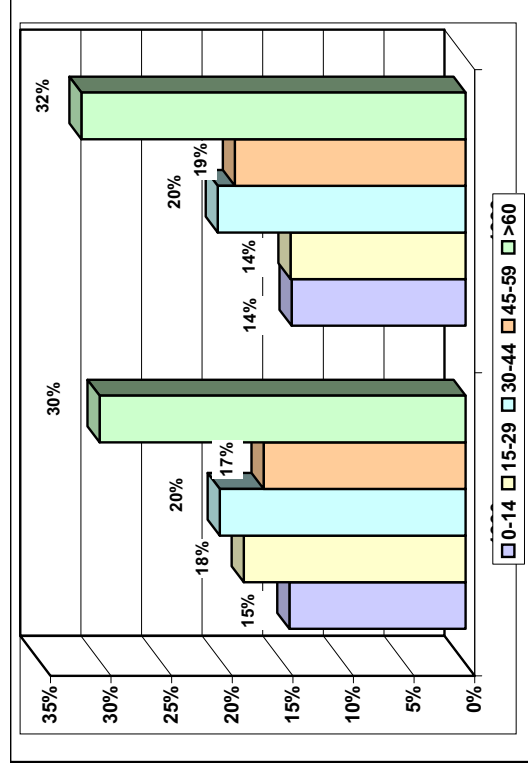
Population : depuis 30 ans, la croissance de la population est régulière dans le bassin d'emploi du Sarladais et cela se confirme avec + 8 % entre 99 et 06. Malgré un solde naturel négatif, l'arrivée de nouveaux habitants permet ce dynamisme, notamment sur la tranche 25 à 40 ans avec de jeunes enfants. En 2006, la population représentait 12,7 % de la population départementale. Cette croissance concernait tous les cantons.

Actifs (base RGP 99 qui sera actualisée en cours d'année lors de la livraison par l'INSEE des résultats de l'enquête de 2006). Sur la période disponible (90 à 99), la population active ayant un emploi sur le bassin d'emploi du Sarladais a diminué de 4,4% (1,5 point au dessus de la moyenne départementale); c'est 12,5% de la population active occupée du département. Seuls les cantons de Salignac Eyvigues et Sarlat la Canéda ont vu leur population active occupée progresser. Depuis les 10 dernières années, il est important de noter que celle-ci progresse sur l'ensemble du territoire (+1,4%) et ce plus rapidement que sur l'ensemble de la Dordogne (+0,6%).

Si le vieillissement de la population est atténué par les migrations, l'exode de la jeunesse reste préoccupante. Durant la décennie 90 à 99, la part des 15-29 ans a diminué plus fortement que sur l'ensemble du département: -19,4 % contre -16,3% Villefranche du Périgord -34,2%, Domme -22,3%, Sarlat la Canéda -20,6%) d'où la nécessité de poursuivre la stratégie en faveur de la reconquête du Pays par ces jeunes : programme habitat prenant en compte leurs besoins, accompagnement à l'accès à l'emploi ou à la formation, politique de soutien aux loisirs et à la culture. etc.



G2 - Répartition de la population par canton en 2006
Source : recensement/insee



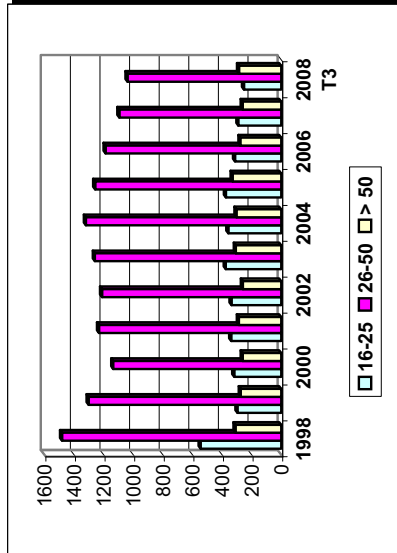
G3 - Répartition de la population par classes d'âge
Source : recensement/insee

DEMANDE D'EMPLOI ET INSERTION

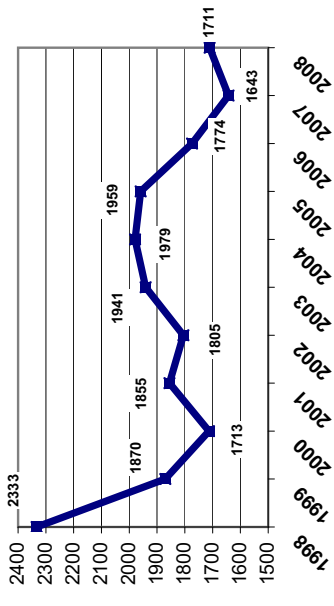
Les "bons" résultats 2008 de l'emploi en Sarladais s'inscrivent dans un contexte régional et national de poursuite de l'amélioration au premier semestre et de forte dégradation au second. Moins exposé, le Sarladais a été épargné plus longtemps par la crise économique. Tandis le bassin d'emploi du Terrassonnais connaissait une augmentation du chômage depuis janvier 08, elle n'est intervenue qu'à partir d'octobre 08 et de manière continue depuis.

L'amélioration 2005-2008 en Sarladais qui connaît un taux de chômage supérieur à la moyenne régionale est également le fait du travail mené sur le terrain par les acteurs locaux qui accompagnent individuellement les entreprises, les demandeurs d'emploi et les jeunes : Maison de l'emploi du Périgord Noir, Mission Locale, Pôle emploi...

Structure de la demande d'emploi : En février 2009, le nombre de jeunes inscrits à Pôle emploi était équivalent à la moyenne départementale, soit près de 1 demandeur sur 5. En revanche le nombre de femmes était supérieur de 3 % (52,5 % contre 49,6 en Dordogne) et tandis que les demandeurs inscrits depuis plus d'un an étaient en nombre inférieur : 20,6 contre 22,6 %

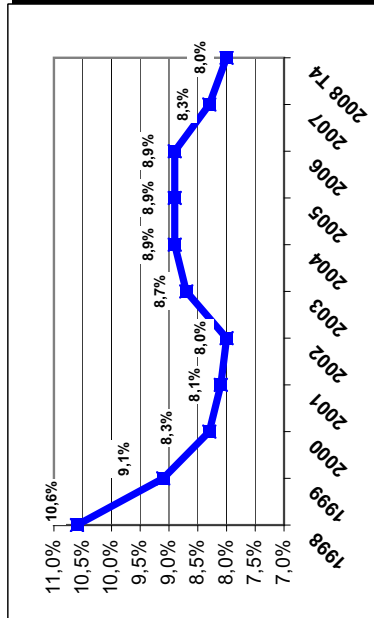


G8 - Demande d'emploi par âge (DEFM CAT 1 4ème trimestre)
Source : DRTEFP - SEPEs Aquitaine

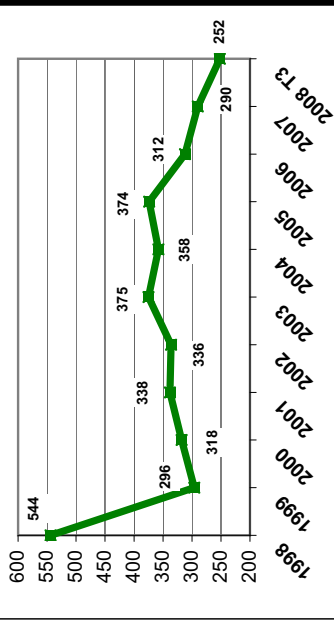


G4 - Demande d'emploi (DEFM CAT 1 - 4ème trimestre)
Source : DRTEFP - SEPEs Aquitaine

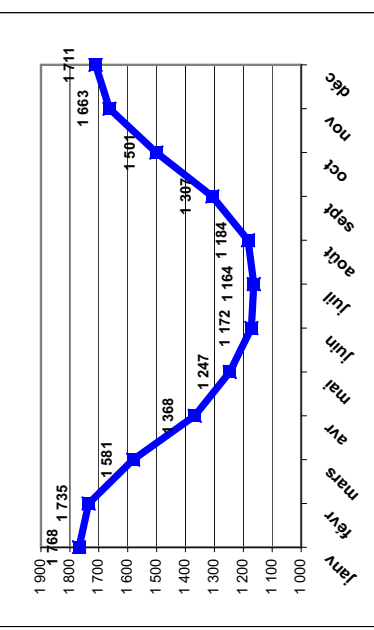
Amplitude sur 12 mois : En Sarladais, emploi et chômage sont sujets à des variations saisonnières qui se retrouvent d'années en années du fait principalement de la forte représentativité de l'hôtellerie restauration, de l'agroalimentaire et des travaux agricoles dans une moindre mesure. Le nombre d'actifs occupés augmente du 1er au 3e trimestre où il atteint un « pic ». Il diminue ensuite fortement du 3e au 4e et plus faiblement du 4e au 1er trimestre de l'année suivante. C'est alors que la demande d'emploi est la plus forte. Cette amplitude est beaucoup moins prononcée en Sarladais.



G6 - Evolution Taux de chômage localisés par zone d'emploi, en moyenne annuelle
Source : INSEE



G5 - Jeunes de - de 26 ans (DEFM CAT 1 - 4ème trimestre)
Source : DRTEFP - SEPEs Aquitaine



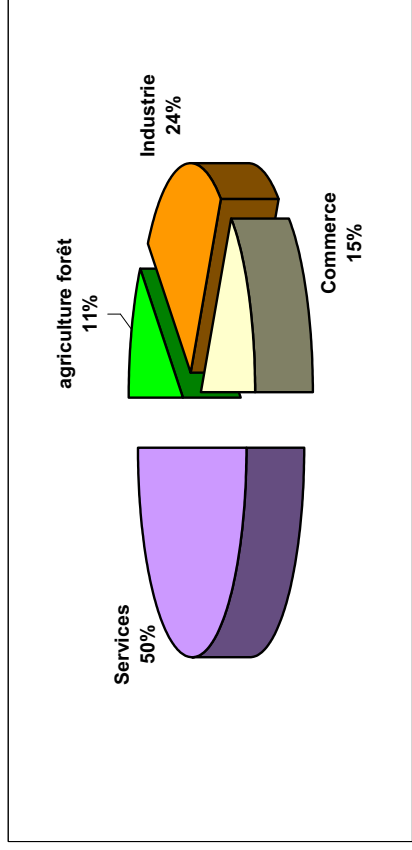
G7 - Evolution des DEFM1 en 2008
ZE Sarlat
Source : DRTEFP

EMPLOYEES

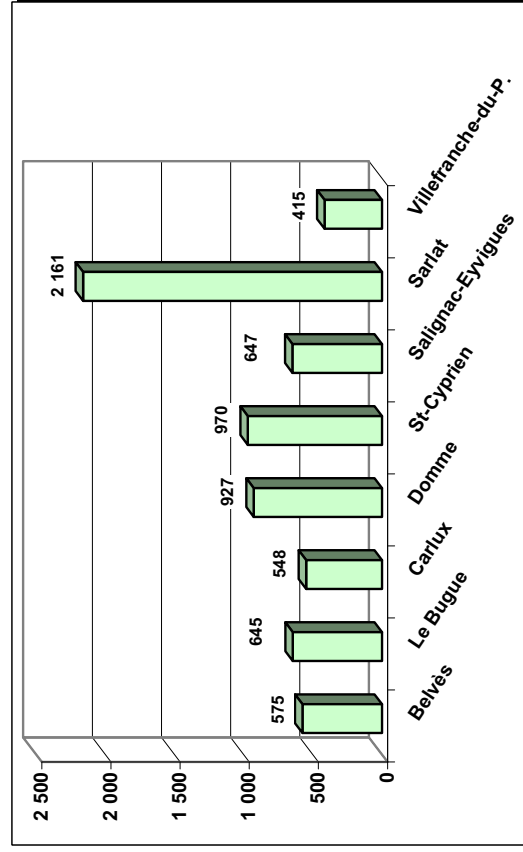
Les données proviennent de la base SIRENE de l'INSEE qui fournit une estimation de l'effectif par établissement (par tranche).

L'essentiel des entreprises du Sarladais est constitué de Très Petites (TPE) et Petites et Moyennes Entreprises (PME) caractéristiques des zones rurales avec un tissu de commerçants, d'artisans, d'agriculteurs et de professions libérales dense puisque un actif sur 4 en Périgord Noir n'est pas salarié. La répartition des entreprises est inégale : les secteurs de Domme, Saint Cyprien et Sarlat concentrent 6 établissements sur 10, mais cela correspond au poids de la population.

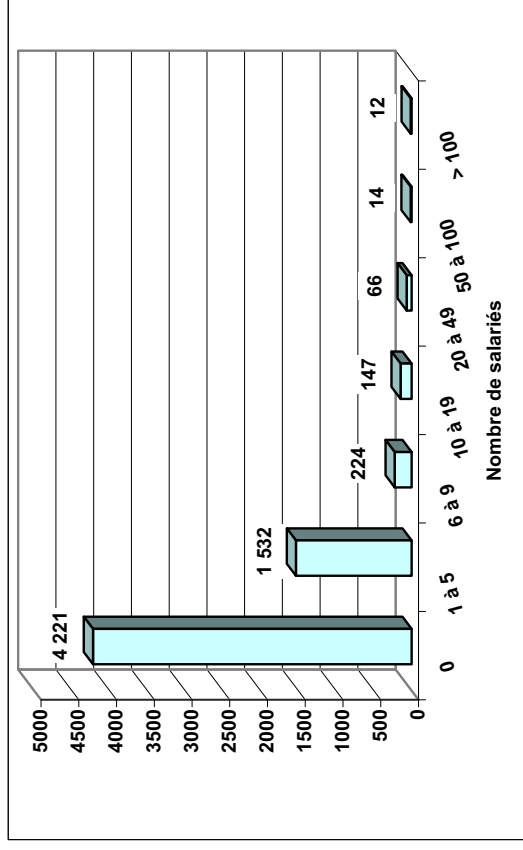
Depuis 1999, le nombre d'emploi (salariés et non salariés) a progressé de 11,4% sur la zone d'emploi de Sarlat. L'agriculture quant à elle a perdu 5,8% de ses emplois tandis que les secteurs du tertiaire (commerce et services) et de l'industrie sont en progression : respectivement +11,4%, +19,3% et +7,3%. L'emploi industriel stricto sensu est resté quasiment stable mais l'on assiste à une forte augmentation des effectifs dans le Bâtiment. La croissance de l'emploi est essentiellement le fait d'un nombre de créations/reprises d'entreprises important depuis ces dernières années, notamment dans le commerce et l'artisanat. En 8 ans, on observe en effet une hausse de 9,2% du nombre d'établissements alors que le nombre d'emploi moyen par établissement passe de 2,6 à 2,7.



G9 - Répartition sectorielle de l'emploi
Source : INSEE/SIRENE Décembre 2008

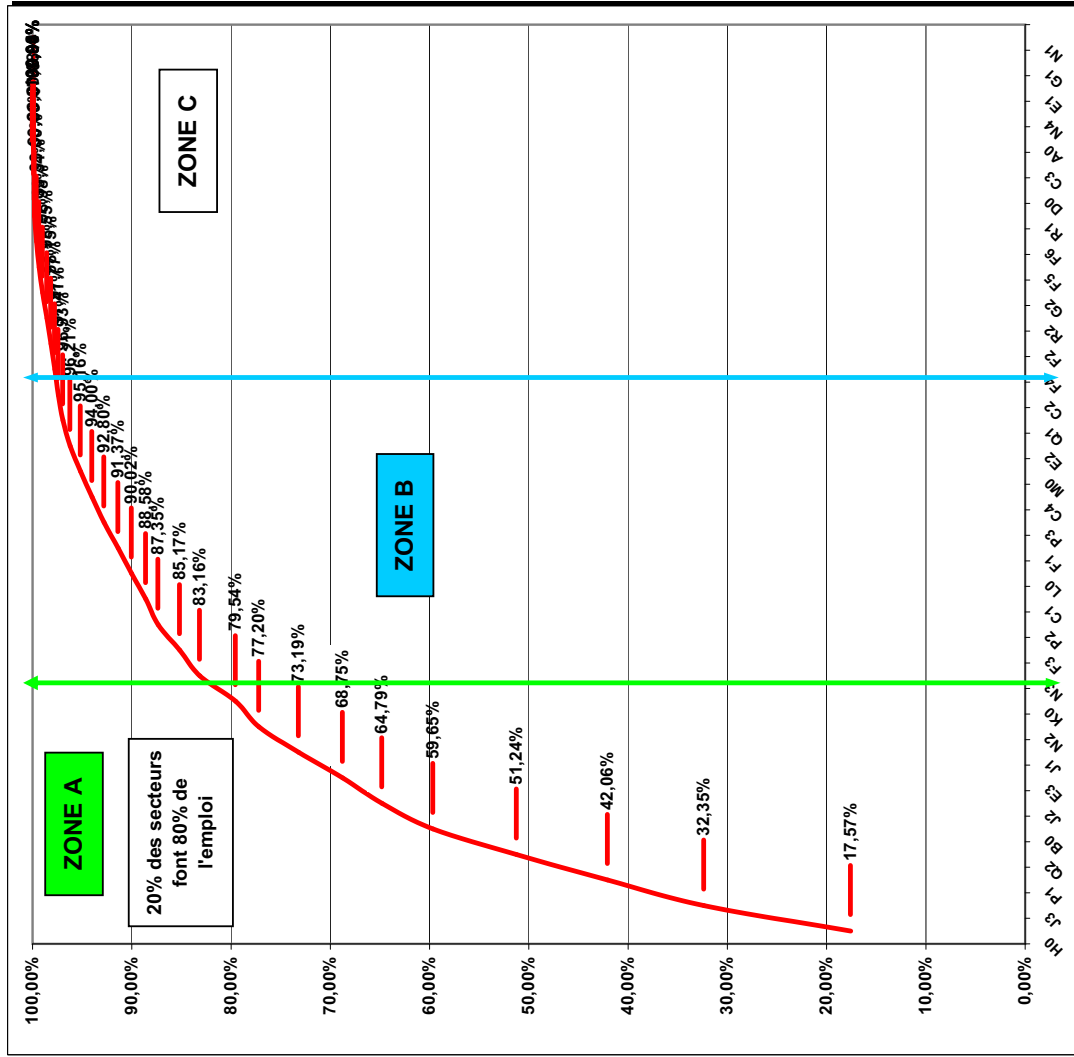


G10 - Répartition des employeurs par canton
Source : INSEE/SIRENE Décembre 2008



G11 - Répartition des employeurs par taille
Source : INSEE/SIRENE Décembre 2008

PRIORITES SECTORIELLES



G12 - Emplois salariés cumulés par secteur en pourcentage en 2007
 Analyse des 80/20 - Diagramme de Pareto
 Source : Unistatis 2007 provisoire

T1	Emplois	Croissance Local	Croissance France	Sur et sous représentation
H0	1 511	0,38	0,29	1,99
J3	1 271	0,20	0,19	1,48
P1	835	0,31	0,31	1,82
Q2	789	0,32	0,30	1,10
B0	723	-0,05	-0,01	2,80
J2	442	0,00	0,05	0,89
E3	341	-0,06	-0,19	3,13
J1	382	0,20	0,05	1,75
N2	344	0,15	0,39	0,48
K0	202	-0,14	0,33	0,48
N3	311	0,74	0,51	0,34
F3	173	-0,19	-0,14	2,38
P2	187	0,25	0,19	1,24
C1	106	-0,29	-0,52	2,34
L0	124	0,25	0,12	0,39
F1	116	0,05	-0,10	1,43
P3	123	0,13	0,10	1,23
C4	103	0,43	-0,26	1,14
M0	100	1,13	0,16	0,49
E2	90	0,38	-0,02	0,40
Q1	62	0,59	0,16	0,39
C2	41	0,46	-0,16	0,41
F4	31	-0,16	-0,10	0,20
F2	33	-0,21	-0,44	0,81
R2	34		0,05	0,29
G2	37	0,06	0,44	1,31
F5	31	0,15	-0,12	0,14
F6	23	0,77	-0,04	0,23
R1	17		-0,05	0,13
D0	6		-0,06	0,04
C3	1		0,06	0,01
A0	2		0,06	0,56
N4	2		0,31	0,08
E1	1		0,06	0,01
G1			-0,08	
N1	5		1,17	0,10
	8 599			

POIDS DES SECTEURS

<http://www.lentreprise.com/article/3.3080.1.373.html>

PRIORITES SECTORIELLES : tableau 1

L'activité économique du territoire est diversifiée.

Chaque secteur d'activité (NES 36) contribue de façon très inégale à l'emploi local (G13).

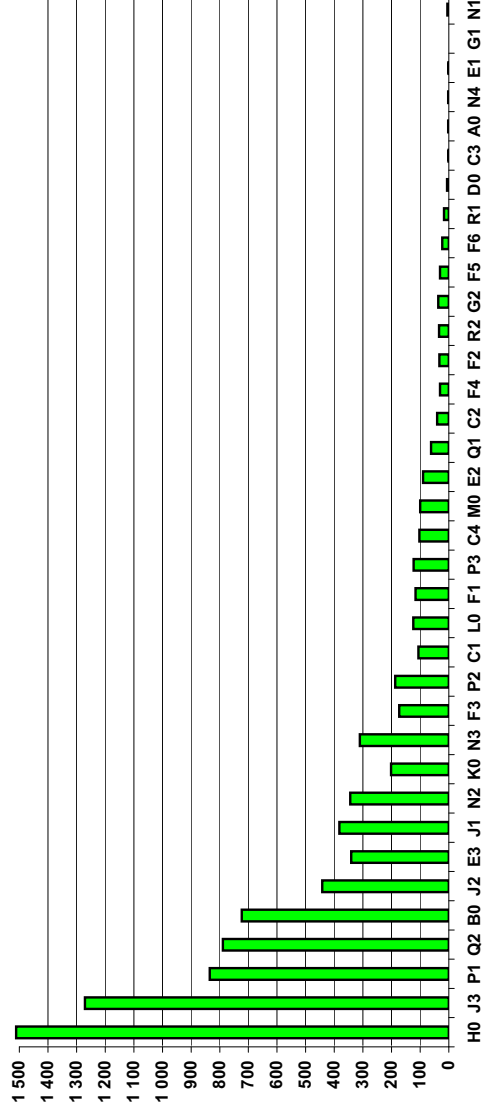
Chacun de ces secteurs est en **croissance** ou en **recul** dans un contexte national **porteur** ou en **récession** (G14).

Les différentes activités économiques sont plus ou moins présentes localement, de la **sur-représentation** à la **sous-représentation**, ce qui définit les profils spécifiques pour chaque territoire.

Le diagnostic et la détermination des cibles prioritaires de l'action s'appuient sur la combinaison de ces 3 facteurs :

- poids de l'emploi par secteurs
- performance des secteurs
- spécificités territoriales

Les données d'Unistatis sont réalisées par l'Unédic ; elles concernent donc uniquement les entreprises affiliées à l'Assurance chômage, c'est-à-dire tout établissement du secteur privé industriel et commercial, employant au moins un salarié en vertu d'un contrat de travail, et ce quelle que soit la branche d'activité. Ne sont donc pas pris en compte les établissements publics, toutes les associations et l'activité agricole et forestière

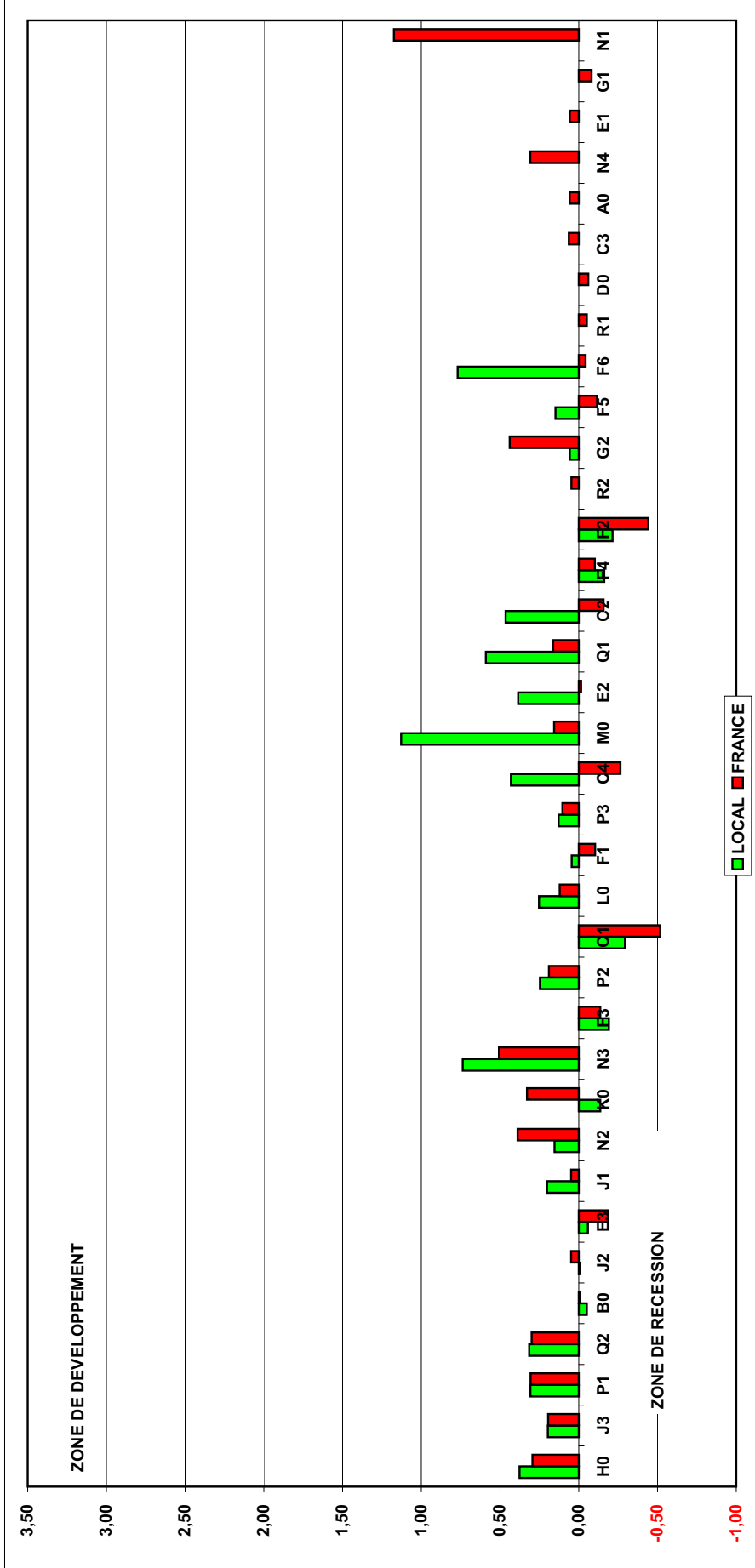


G13 - Emplois salariés par secteur en 2007 Source : Unistatis 2007 PROVISoire
voir aussi sur ce sujet, le tableau des données Corinthe, situé en début des annexes

L'emploi salarié était en progression jusqu'à la fin 2007 (dernières données disponibles source ASSEDIC), depuis on sait que la crise a eu ses effets au 2ème semestre 2008 mais nous ne disposerons de ces données que dans plusieurs mois.

1. En Périgord Noir, la croissance des effectifs salariés était de +2,7 % sur la période 2005 à 2007 (14.552 salariés) avec + 4 % du nombre d'établissements 2.405). 88 % des établissements avaient moins de 10 salariés mais ils ne représentaient que 42 % des emplois.
2. Fin 2007, 5 secteurs économiques dominants représentaient un emploi sur deux : la construction (16 % des emplois salariés, soit 2.282 emplois), le commerce de détail et la réparation (13 % soit 1.886 emplois), les industries agricoles et alimentaires (8%, 1.165 emplois), les hôtels-restaurants (8%, 1.131 emplois) et la santé-action sociale (7%, 1.056 emplois). Pour les hommes, les secteurs privilégiés étaient le BTP et l'industrie bois-papier, pour les femmes le commerce et la santé.
3. Les baisses d'emplois salariés se retrouvaient déjà en 2007 dans l'industrie (essentiellement bois/papier et agro-alimentaire, baisses poursuivies en 2008) et les hausses dans la construction et le tertiaire : services et commerce de détail.

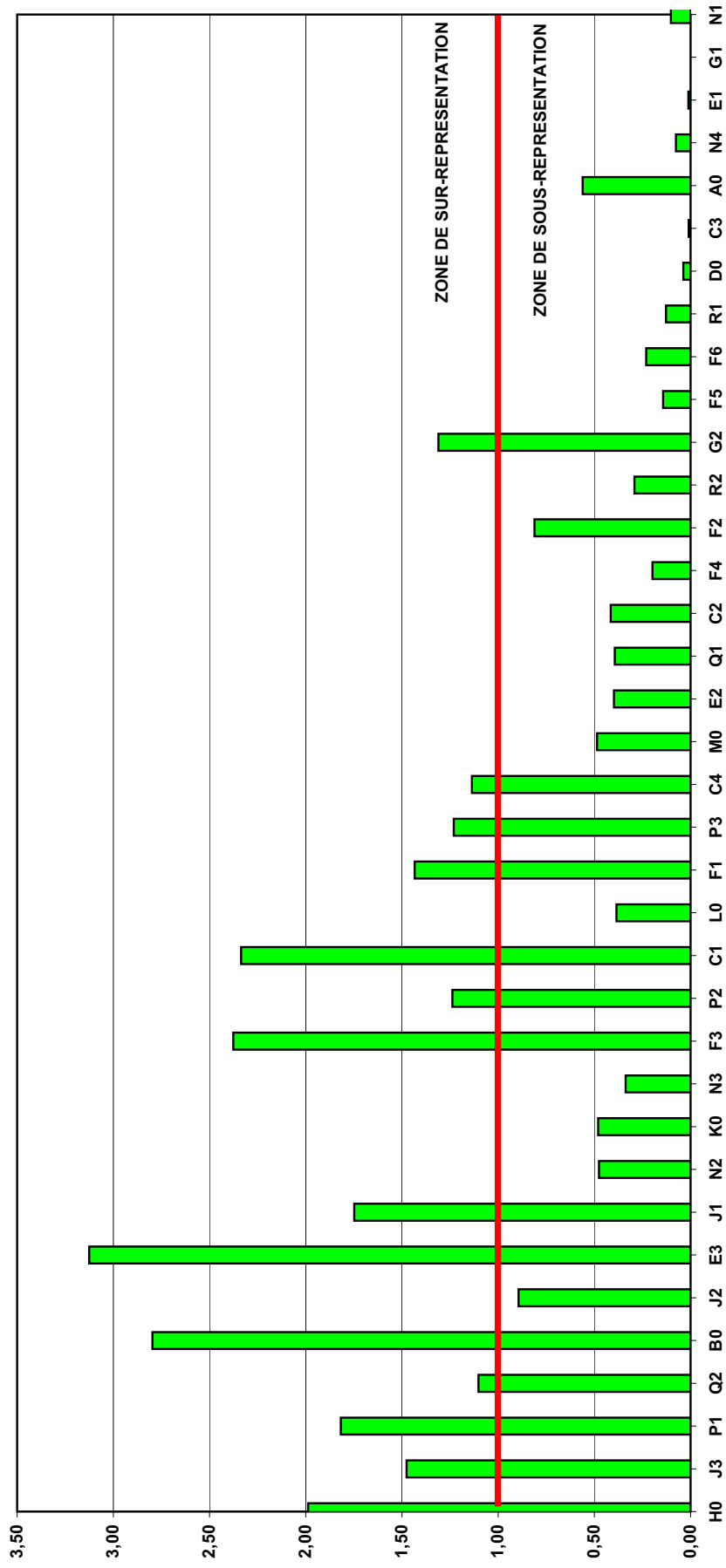
PERFORMANCES SECTORIELLES



Comparaison du coefficient de croissance local au coefficient de croissance France de 1998 à 2007

Les activités économiques les plus représentatives du Sarladais sont parmi les 10 secteurs les plus performants en nombre d'emplois salariés : la construction, les hôtels - restaurants, les industries agricoles et alimentaires, les industries des équipements électriques et électroniques et le commerce - réparation automobile. Viennent ensuite les industries du bois et du papier et l'habillement - cuir. Des efforts sont à fournir afin que le commerce de gros, le secteur du conseil - assistance et des transports - grands pourvoyeurs d'emplois localement - soient plus significatifs dans l'économie du Sarladais, de même que pour les services opérationnels, les activités financières, les activités immobilières et les industries des équipements mécaniques qui fournissent tout de même 6% de l'emploi salarié. Les services opérationnels ont une croissance locale nettement supérieure à la croissance France de même que les activités immobilières, même si la crise durant les derniers mois a fait sensiblement évoluer la situation. Les industries du bois et du papier, l'habillement - cuir, les industries des produits minéraux sont localement encore plus en récession que sur l'ensemble de la France.

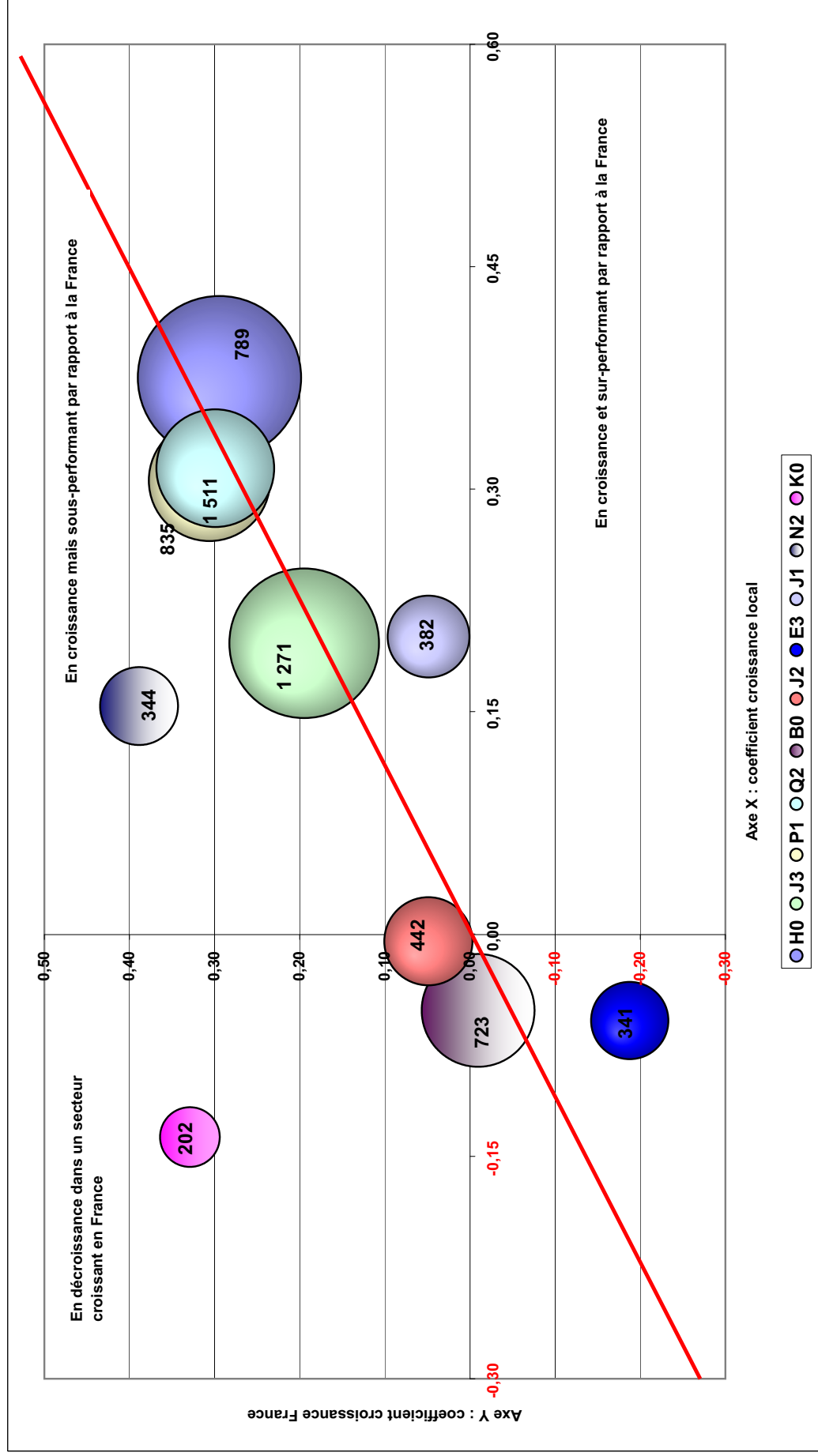
SPECIFICITES TERRITORIALES



Sur ou sous représentativité des secteurs Source : Unistatis 2007 provisoire

Bien que ne figurant pas parmi les activités économiques détaillées dans les données ASSEDEC utilisées, l'Agriculture et l'Administration Publique offrent également de nombreux emplois. En effet, l'emploi dans le secteur agricole est lié à l'exploitant et non au salariat dont le développement constitue un véritable enjeu. Les petits groupements d'employeurs de proximité comme les gros groupements d'employeurs structurants jouent un rôle important dans ce domaine. Le secteur A0 est aussi important par son lien avec la transformation agroalimentaire acquise ou à conquérir, les circuits courts de distribution, l'aménagement paysager, la fixation des habitants, le tourisme vert, l'identité des territoires, ... L'emploi public, important en zone rurale, est en quelque sorte la résultante du niveau d'équipement du territoire et des politiques de présence des services publics. L'enjeu est celui de la désertification : police, pompier, école, hôpital, poste, DDE, SECU, administrations, impôts, trésorerie, gare, ... Il y a là un impact majeur sur l'économie locale induite : commerces, services. Effet d'entraînement réciproque, de spirale du développement ou de la récession, il y a des seuils irréversibles à ne pas franchir au risque de basculer d'un camp dans l'autre ...

SYNTHESE POUR LES SECTEURS DE LA ZONE A



Comparaison du coefficient de croissance local au coefficient de croissance France - 1998/2007 provisoire
 La taille de la bulle est proportionnelle au nombre d'emplois du secteur - Source : Unistatis 1998/2007 provisoire

ANNEXES SECTORIELLES NES 36

NES	Libellé	Fiche
H0	Construction	1
J3	Commerce de détail, réparations	2
P1	Hôtels et restaurants	3
Q2	Santé, action sociale	4
B0	Industries agricoles et alimentaires	5
J2	Commerce de gros	6
E3	Industries des équipements électriques et électroniques	7
J1	Commerce et réparation automobile	8
N2	Conseils et assistance	9
K0	Transports	10
A0	Agriculture, sylviculture et pêche	11
R1	Administration publique	12

Analyse des offres d'emploi collectées en 2008 par Pôle emploi en partenariat avec la Maison de l'emploi du Périgord Noir.

- Les offres d'emploi ont baissé de 10 % en 2008 (source DRTEFP) et la demande d'emploi a progressé de 10 % (au 31.1208, en comparaison avec déc 07)
- Il y avait en moyenne 2,2 candidats pour une offre déposée.
- Comme par le passé, les offres ont été concentrées à 93 % sur une dizaine de secteurs d'activité seulement. La saisonnalité y était toujours très forte, avec l'hiver l'agroalimentaire, puis sur 6 à 9 mois environ l'agriculture, le tourisme et le commerce. Des CCD et contrats saisonniers supérieurs à la moyenne nationale.
- Les secteurs qui recrutent depuis 3 ans sont constants (hormis les ouvriers non qualifiés de l'industrie agroalimentaire en croissance) : serveurs de café restaurant (431 offres), cuisiniers ou commis (265 offres), agents d'entretiens (216), ouvriers agroalimentaire déjà cités, employés de l'hôtellerie (136) et dans une moindre mesure : animateurs socioculturels (pour l'hôtellerie de plein air essentiellement), secrétariat, ouvrier du bâtiment (non qualifié en second œuvre), conducteurs routiers, jardiniers.
- Le manque « théorique » de candidats face aux offres déposées est identifié dans 5 secteurs : serveurs, cuisiniers, ouvriers de l'industrie agroalimentaire, employé(e) de l'hôtellerie et animateur socioculturel.

Mouvements trimestriels d'entrées et de sorties du chômage (cat 1+2+3)

DONNEES SUR L'ENSEMBLE DES PERIGORD NOIR

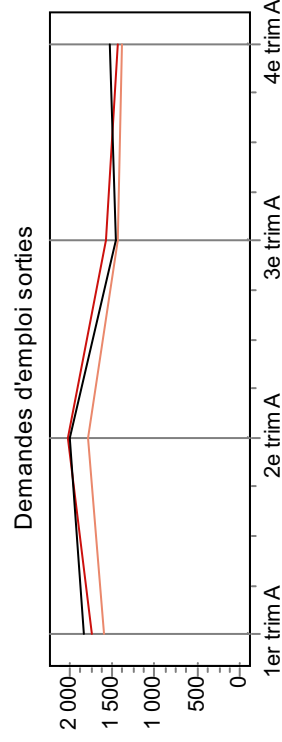
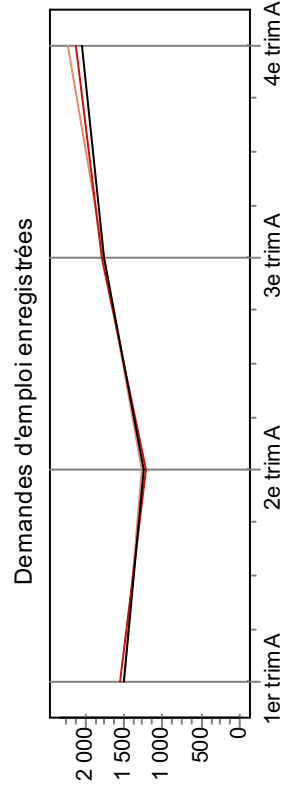
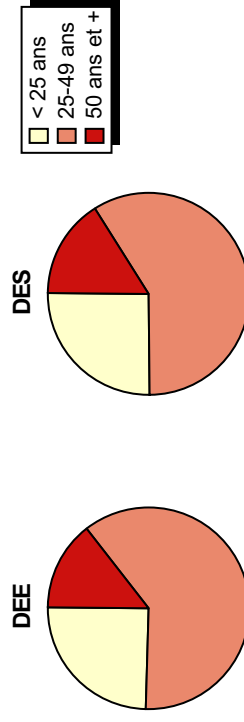
Demandes d'emploi de catégorie 1+2+3 entrées (DEE) et sorties (DES) enregistrées par trimestre

HOMMES		4e trimestre		évolution en %	
Entrées par tranche d'âge	2007	2008	06/07	07/08	
< 25 ans	220	272	-12,4	23,6	
25 - 49 ans	580	641	1,2	10,5	
50 ans et +	115	126	9,5	9,6	
Ensemble	915	1 039	-1,5	13,6	
Sorties par tranche d'âge					
< 25 ans	185	172	3,9	-7,0	
25 - 49 ans	368	350	-10,2	-4,9	
50 ans et +	93	80	-6,1	-14,0	
Ensemble	646	602	-6,0	-6,8	
dont chômeurs de longue durée	84	82	-33,3	-2,4	

FEMMES		4e trimestre		évolution en %	
Entrées par tranche d'âge	2007	2008	06/07	07/08	
< 25 ans	274	272	8,7	-0,7	
25 - 49 ans	762	724	5,2	-5,0	
50 ans et +	165	188	11,5	13,9	
Ensemble	1 201	1 184	6,9	-1,4	
Sorties par tranche d'âge					
< 25 ans	198	173	7,6	-12,6	
25 - 49 ans	476	468	-9,7	-1,7	
50 ans et +	109	140	-17,4	28,4	
Ensemble	783	781	-7,1	-0,3	
dont chômeurs de longue durée	147	134	-29,7	-8,8	

ENSEMBLE		4e trimestre		évolution en %	
Entrées par tranche d'âge	2007	2008	06/07	07/08	
< 25 ans	494	544	-1,8	10,1	
25 - 49 ans	1 342	1 365	3,5	1,7	
50 ans et +	280	314	10,7	12,1	
Ensemble	2 116	2 223	3,1	5,1	
Sorties par tranche d'âge					
< 25 ans	383	345	5,8	-9,9	
25 - 49 ans	844	818	-9,9	-3,1	
50 ans et +	202	220	-12,6	8,9	
Ensemble	1 429	1 383	-6,6	-3,2	
dont chômeurs de longue durée	231	216	-31,0	-6,5	

Répartition des demandes d'emploi enregistrées et sorties au 4e trimestre 2008



source ANPE

30/04/2009

application du secret statistique (S) entraînant absence de points dans les graphes CORINTHE



DONNEES SUR L'ENSEMBLE DES PERIGORD NOIR

Les familles professionnelles qui ont totalisé le plus de demandes d'emploi enregistrées de catégorie 1+2+3 (DEE) sur l'année mobile de janvier 2008 à décembre 2008

Familles professionnelles (FAP) Tri décroissant	janv. 06 à déc.06		janv. 07 à déc. 07		janv. 08 à déc. 08		Évolution		Offres 2008	Ratio 2008 DEE/OEE
	DEE	%Femmes	DEE	%Femmes	DEE	%Femmes	06/07	07/08		
18 Services aux particuliers	923	86,7	1 015	86,7	1 053	87,3	10,0	3,7	384	2,7
17 Hôtellerie/restauration/alimentation	881	51,0	895	50,7	903	51,8	1,6	0,9	904	1,0
16 Commerce	857	70,0	890	72,2	901	71,1	3,9	1,2	248	3,6
11 Gestion, administration	708	85,7	717	86,6	686	83,4	1,3	-4,3	193	3,6
02 Bâtiment, travaux publics	496	4,8	570	5,4	626	3,5	14,9	9,8	264	2,4
09 Tourisme et transports	527	20,7	495	23,0	518	18,7	-6,1	4,6	191	2,7
01 Agriculture, marine, pêche, sylvic.	396	36,4	364	37,9	402	33,6	-8,1	10,4	117	3,4
20 Santé action sociale cultur. et sport.	372	73,7	405	72,8	361	73,1	8,9	-10,9	191	1,9
05 Industries de process	252	64,3	242	59,9	266	60,2	-4,0	9,9	239	1,1
04 Mécanique, travail des métaux	192	7,8	179	10,6	189	7,4	-6,8	5,6	77	2,5
Total des 10 premières FAP	5 604	56,8	5 772	57,9	5 905	55,7	3,0	2,3	2 808	2,1
Total toutes FAP	6 551	54,1	6 666	55,7	6 744	54,1	1,8	1,2	3 017	2,2

Les familles professionnelles qui ont totalisé le plus d'offres d'emploi enregistrées de catégorie 1+2+3 (OEE) sur l'année mobile de janvier 2008 à décembre 2008

Familles professionnelles (FAP) Tri décroissant	Offres d'emploi enregistrées		Évolution		DEE		Ratio 2008 OEE/DEE	
	janv. 06 à déc.06	janv. 07 à déc. 07	janv. 08 à déc. 08	06/07	07/08	janv. 08 à déc.08		
17 Hôtellerie/restauration/alimentation	870	958	904	10,1	-5,6	903	51,8	1,0
18 Services aux particuliers	450	387	384	-14,0	-0,8	1 053	87,3	0,4
02 Bâtiment, travaux publics	330	333	264	0,9	-20,7	626	3,5	0,4
16 Commerce	285	335	248	17,5	-26,0	901	71,1	0,3
05 Industries de process	67	247	239	268,7	-3,2	266	60,2	0,9
11 Gestion, administration	224	219	193	-2,2	-11,9	686	83,4	0,3
09 Tourisme et transports	238	244	191	2,5	-21,7	518	18,7	0,4
20 Santé action sociale cultur. et sport.	109	161	191	47,7	18,6	361	73,1	0,5
01 Agriculture, marine, pêche, sylvic.	163	148	117	-9,2	-20,9	402	33,6	0,3
04 Mécanique, travail des métaux	102	119	77	16,7	-35,3	189	7,4	0,4
Total des 10 premières FAP	2 838	3 151	2 808	11,0	-10,9	5 905	55,7	0,5
Total toutes FAP	3 037	3 366	3 017	10,8	-10,4	6 744	54,1	0,4

SOURCE : ANPE

application du secret statistique (S) entraînant absence de points dans les graphes
CORINTHE



DONNEES SUR L'ENSEMBLE DES PERIGORD NOIR

Les familles professionnelles qui ont totalisé le plus de demandes d'emploi enregistrées de catégorie 1+2+3 (DEE) sur l'année mobile de janvier 2008 à décembre 2008

Familles professionnelles (FAP) Tri décroissant	janv.06 à déc.06		janv.07 à déc.07		janv.08 à déc.08		Évolution		Offres 2008	Ratio 2008 DEE/OEE
	DEE	%Femmes	DEE	%Femmes	DEE	%Femmes	06/07	07/08		
S2 Employés et A.M.T. hôtellerie	542	65,1	552	65,4	548	66,4	1,8	-0,7	571	1,0
R1 Vendeurs	508	78,3	508	81,1	526	78,1	0,0	3,5	126	4,2
T1 Employés de maison	355	97,7	370	97,6	382	99,5	4,2	3,2	62	6,2
T4 Agents d'entretien	279	82,8	322	78,6	310	80,0	15,4	-3,7	216	1,4
L0 Secrétaires	309	98,7	350	97,1	310	98,1	13,3	-11,4	80	3,9
A1 Maratchers, jardiniers, viticulteurs	264	30,3	251	35,5	263	31,2	-4,9	4,8	97	2,7
S1 Cuisiniers	248	27,8	244	27,5	236	30,5	-1,6	-3,3	273	0,9
J3 Conducteurs de véhicules	210	9,0	209	12,0	229	12,2	-0,5	9,6	99	2,3
V4 Professions action soc., cultur. et sport.	255	69,8	264	68,9	228	66,2	3,5	-13,6	144	1,6
T2 Assistants maternels	159	98,7	187	98,4	194	97,9	17,6	3,7	31	6,3
Total des 10 premières FAP	3 129	68,3	3 257	69,8	3 226	69,1	4,1	-1,0	1 699	1,9
Total toutes FAP	6 551	54,1	6 666	55,7	6 744	54,1	1,8	1,2	3 017	2,2

Les familles professionnelles qui ont totalisé le plus d'offres d'emploi enregistrées de catégorie 1+2+3 (OEE) sur l'année mobile de janvier 2008 à décembre 2008

Familles professionnelles (FAP) Tri décroissant	Offres d'emploi enregistrées		Évolution		DEE		Ratio 2008	
	janv.06 à déc.06	janv.07 à déc.07	janv.08 à déc.08	06/07	07/08	janv.08 à déc.08 DEE	%Femmes OEE/DEE	
S2 Employés et A.M.T. hôtellerie	529	628	571	18,7	-9,1	548	66,4	1,0
S1 Cuisiniers	280	273	273	-2,5	0,0	236	30,5	1,2
T4 Agents d'entretien	258	215	216	-16,7	0,5	310	80,0	0,7
E0 Ouvriers non qualif. des ind. de process	16	77	216	381,3	180,5	184	64,7	1,2
V4 Professions action soc., cultur. et sport.	74	115	144	55,4	25,2	228	66,2	0,6
R1 Vendeurs	133	151	126	13,5	-16,6	526	78,1	0,2
J3 Conducteurs de véhicules	143	141	99	-1,4	-29,8	229	12,2	0,4
A1 Maratchers, jardiniers, viticulteurs	123	110	97	-10,6	-11,8	263	31,2	0,4
L0 Secrétaires	78	93	80	19,2	-14,0	310	98,1	0,3
B3 Ouvriers non qualif. bât. second oeuvre	41	55	78	34,1	41,8	92	S	0,8
Total des 10 premières FAP	1 675	1 858	1 900	10,9	2,3	2 926	S	0,6
Total toutes FAP	3 037	3 366	3 017	10,8	-10,4	6 744	54,1	0,4

SOURCE : ANPE

application du secret statistique (S) entraînant absence de points dans les graphes
CORINTHE



DONNEES SUR L'ENSEMBLE DES PERIGORD NOIR

Les familles professionnelles qui ont totalisé le plus de demandes d'emploi enregistrées de catégorie 1+2+3 (DEE) sur l'année mobile de janvier 2008 à décembre 2008

Familles professionnelles (FAP) Tri décroissant	janv. 06 à déc. 06		janv. 07 à déc. 07		janv. 08 à déc. 08		Évolution		Offres 2008	Ratio 2008 DEE/OEE
	DEE	%Femmes	DEE	%Femmes	DEE	%Femmes	06/07	07/08		
T160 Employés de maison	355	97,7	370	97,6	382	99,5	4,2	3,2	62	6,2
S261 Serveurs de cafés restaurants	341	54,0	369	56,4	369	58,3	8,2	0,0	431	0,9
L060 Secrétaires bureautiques et assimilés	309	98,7	350	97,1	310	98,1	13,3	-11,4	80	3,9
T460 Agents d'entretien	279	82,8	322	78,6	310	80,0	15,4	-3,7	216	1,4
S140 Cuisiniers	222	30,2	221	29,4	213	33,3	-0,5	-3,6	265	0,8
R162 Vendeurs sports, loisir, équipt de la personne	197	86,8	202	89,6	200	85,5	2,5	-1,0	16	12,5
T260 Assistants maternels	159	98,7	187	98,4	194	97,9	17,6	3,7	31	6,3
A141 Jardiniers salariés	126	S	121	8,3	153	5,9	-4,0	26,4	64	2,4
S260 Employés de l'hôtellerie	160	93,8	155	92,3	149	92,6	-3,1	-3,9	136	1,1
R160 Vendeurs produits alimentaires	127	84,3	124	87,1	145	80,7	-2,4	16,9	64	2,3
Total des 10 premières FAP	2 275	S	2 421	76,5	2 425	76,0	6,4	0,2	1 365	1,8
Total toutes FAP	6 551	54,1	6 666	55,7	6 744	54,1	1,8	1,2	3 017	2,2

Les familles professionnelles qui ont totalisé le plus d'offres d'emploi enregistrées de catégorie 1+2+3 (OEE) sur l'année mobile de janvier 2008 à décembre 2008

Familles professionnelles (FAP) Tri décroissant	Offres d'emploi enregistrées		Évolution		DEE		Ratio 2008	
	janv. 06 à déc. 06	janv. 07 à déc. 07	janv. 08 à déc. 08	06/07	07/08	janv. 08 à déc. 08	OEE/DEE	
S261 Serveurs de cafés restaurants	432	483	431	11,8	-10,8	369	58,3	1,2
S140 Cuisiniers	267	268	265	0,4	-1,1	213	33,3	1,2
T460 Agents d'entretien	258	215	216	-16,7	0,5	310	80,0	0,7
E021 Ouvriers non qualif. ind. agro-alimentaires	8	33	164	312,5	397,0	45	68,9	3,6
S260 Employés de l'hôtellerie	92	141	136	53,3	-3,5	149	92,6	0,9
V481 Animateurs socio-culturels	43	57	82	32,6	43,9	78	75,6	1,1
L060 Secrétaires bureautiques et assimilés	78	93	80	19,2	-14,0	310	98,1	0,3
B320 Ouvriers non qualif. du bât., secd oeuvre	41	55	78	34,1	41,8	92	S	0,8
J343 Conduct. routiers	82	81	65	-1,2	-19,8	98	7,1	0,7
A141 Jardiniers salariés	50	75	64	50,0	-14,7	153	5,9	0,4
Total des 10 premières FAP	1 351	1 501	1 581	11,1	5,3	1 817	S	0,9
Total toutes FAP	3 037	3 366	3 017	10,8	-10,4	6 744	54,1	0,4

SOURCE : ANPE

application du secret statistique (S) entraînant absence de points dans les graphes
CORINTHE



DONNEES SUR L'ENSEMBLE DES PERIGORD NOIR

L'emploi salarié (*) et nombre d'établissements selon leur taille

Taille	Etablissements		Effectifs salariés	
	2007	Part (en %)	2007	Part (en %)
< 10 salariés	2 124	88,3	6 091	41,9
10 - 19 salariés	162	6,7	2 150	14,8
20 - 49 salariés	93	3,9	2 826	19,4
50 - 199 salariés	21	0,9	1 783	12,3
>= 200 salariés	5	0,2	1 702	11,7
Ensemble	2 405	100,0	14 552	100,0
				Evolution 05/07
				Evolution 05/07
				Evolution 05/07
				Evolution 05/07
				Evolution 05/07

Source : ASSEDIC

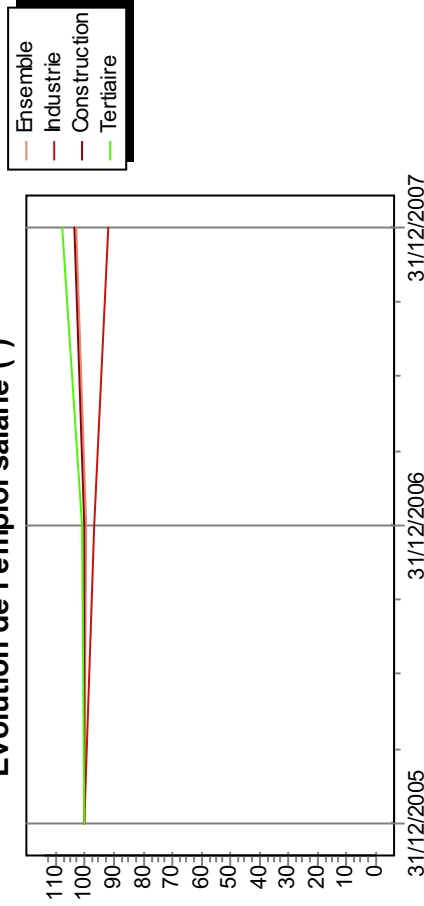
(*) Il s'agit de l'emploi salarié du secteur privé couvert par le champ ASSEDIC (hors agriculture)

L'emploi salarié (*) par secteur (NAF 4)

Secteur NAF 4	Effectifs		Part 2007 (en %)	Evolution 05/07
	2007	2007		
Industrie	3 949	2 282	27,2	-7,7
Construction	2 282	8 309	15,7	4,0
Tertiaire	8 309	5	57,1	8,0
Autre	5	14 552	0,0	-37,5
Ensemble	14 552	14 552	100,0	2,7

Source : ASSEDIC

Evolution de l'emploi salarié (*)



Source : ASSEDIC



DONNEES SUR L'ENSEMBLE DES PERIGORD NOIR

L'emploi salarié par secteur au 31/12/2007 : NES 36

NES 36	nombre d'établissements	Effectifs femmes (%)	Part des femmes (%)
A0 - Agriculture, sylviculture et pêche	S	5	0,0
B0 - Industries agricoles et alimentaires	138	1 165	53,1
C1 - Industrie habillement cuir	5	111	85,6
C2 - Edition, imprimerie, reproduction	20	110	70,9
C3 - Indus. pharma./parfum/entretien	S	25	48,0
C4 - Industries équipement du foyer	28	156	28,2
D0 - Industrie automobile	S	16	37,5
E1 - Construction navale, aéronautique et ferroviaire	S	S	S
E2 - Industries de biens d'équipement mécaniques	19	129	18,6
E3 - Industries d'équipt. électriques/électroniques	4	341	59,2
F1 - Industrie des produits minéraux	22	198	13,6
F2 - Industrie textile	3	41	48,8
F3 - Industrie du bois et du papier	24	1 012	11,4
F4 - Chimie, caoutchouc et plastique	7	397	34,8
F5 - Métallurgie et transformation des métaux	12	122	36,9
F6 - Ind. des composants électriques/électroniques	6	27	14,8
G1 - Production de combustibles et de carburants	0	0	0,0
G2 - Production/distribution d'eau, gaz,électricité	5	97	7,2
H0 - Construction	456	2 282	11,2

NES 36	nombre d'établissements	Effectifs salariés	Part des femmes (%)
J1 - Commerce et réparation automobile	104	557	22,8
J2 - Commerce de gros	121	685	31,1
J3 - Commerce de détail, réparations	353	1 886	68,1
K0 - Transports	68	645	22,2
L0 - Activités financières	47	166	73,5
M0 - Activités immobilières	74	160	61,9
N1 - Postes et Télécommunications	S	5	80,0
N2 - Conseil et assistance	117	548	61,9
N3 - Services opérationnels	50	782	41,9
N4 - Recherche et développement	S	S	S
P1 - Hôtels et restaurants	348	1 131	52,2
P2 - Activités récréatives, culturelles/sportives	81	277	56,7
P3 - Services personnels et domestiques	82	262	67,2
Q1 - Education	24	77	70,1
Q2 - Santé, Action sociale	145	1 056	77,6
R1 - Administration publique	4	20	60,0
R2 - Activités associatives et extra territoriales	22	50	74,0
Tous secteurs	2 405	14 552	42,6

Source : ASSEDI/C



Secteurs dominants de la zone et secteurs en évolution

DONNEES SUR L'ENSEMBLE DES PERIGORD NOIR

SECTEURS DOMINANTS (au 31/12/2007)

secteurs d'activité (NES36)	effectifs salariés 2007	part dans la zone * 2007
H0 Construction	2 282	15,7
J3 Commerce de détail, réparations	1 886	13,0
B0 Industries agricoles et alimentaires	1 165	8,0
P1 Hôtels et restaurants	1 131	7,8
Q2 Santé, action sociale	1 056	7,3

(*) Effectif du secteur rapporté à l'effectif tous secteurs resp. quelque soit le sexe et par sexe (en %)

SECTEURS DOMINANTS - HOMMES

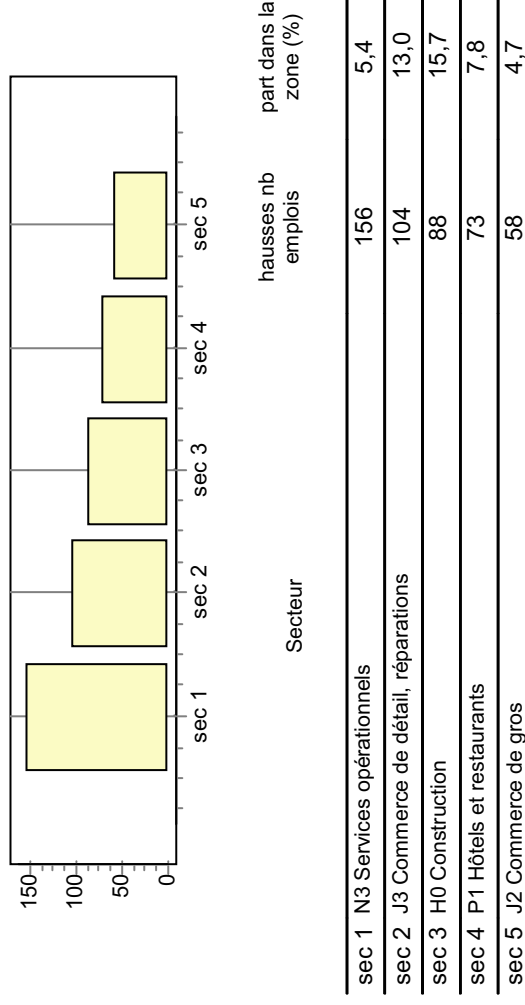
H0 Construction	2 027	24,3
F3 Industrie du bois et du papier	897	10,7
J3 Commerce de détail, réparations	602	7,2
B0 Industries agricoles et alimentaires	546	6,5
P1 Hôtels et restaurants	541	6,5

SECTEURS DOMINANTS - FEMMES

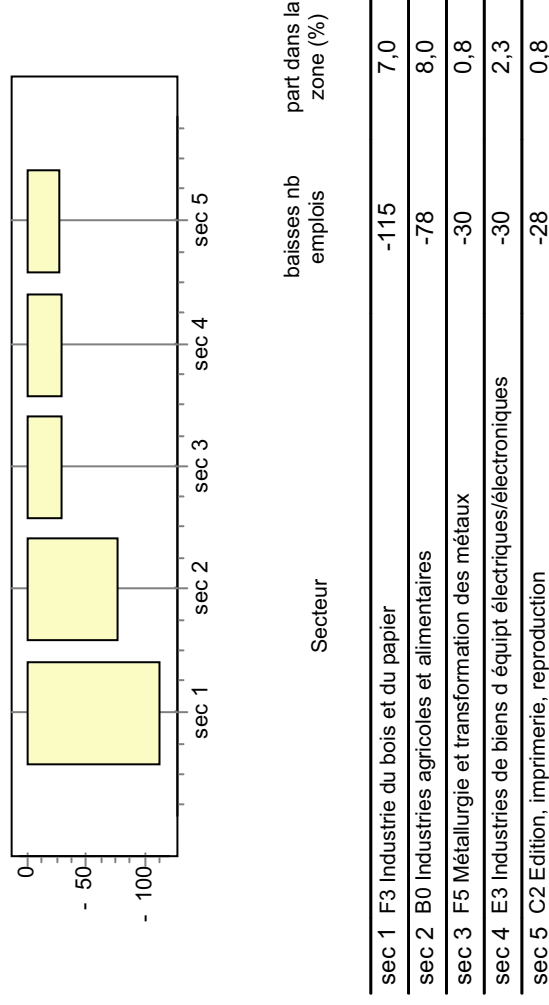
J3 Commerce de détail, réparations	1 284	20,7
Q2 Santé, action sociale	819	13,2
B0 Industries agricoles et alimentaires	619	10,0
P1 Hôtels et restaurants	590	9,5
N2 Conseil et assistance	339	5,5

SOURCE: ASSEDIC - hors agriculture

SECTEURS CONCERNES PAR LES PLUS FORTES HAUSSES (05/07)



SECTEURS CONCERNES PAR LES PLUS FORTES BAISSSES (05/07)



application du secret statistique (S) entraînant absence de points dans les graphes
CORINTHE



OBSERVATOIRE DE L'ECONOMIE ET DE L'EMPLOI EN 2009

BASSIN DU SARLADAIS

ANNEXES



ANNEXES SECTORIELLES NES 36

NES	Libellé	Fiche
H0	Construction	1
J3	Commerce de détail, réparations	2
P1	Hôtels et restaurants	3
Q2	Santé, action sociale	4
B0	Industries agricoles et alimentaires	5
J2	Commerce de gros	6
E3	Industries des équipements électriques et électroniques	7
J1	Commerce et réparation automobile	8
N2	Conseils et assistance	9
K0	Transports	10
A0	Agriculture, sylviculture et pêche	11
R1	Administration publique	12

SOURCES UTILISEES

Unistatis

Etablissements : 1627
Emplois : 8599

Territoire Manager :

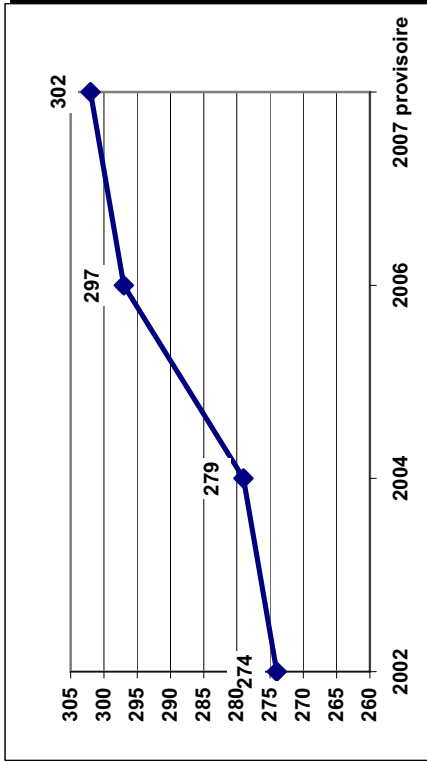
Etablissements : 6889
Emplois : 20157

Corinthe / DIRECCTE

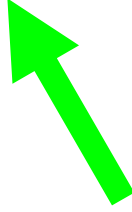
SECTEUR CONSTRUCTION - NES 36 : HO

NOMBRE D'ETABLISSEMENTS EMPLOYEURS sur le Sarladais
% des établissements du territoire

302
18,56%



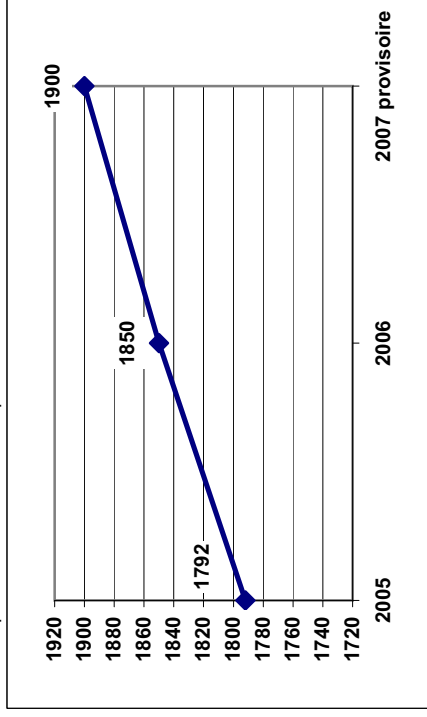
HAUSSE



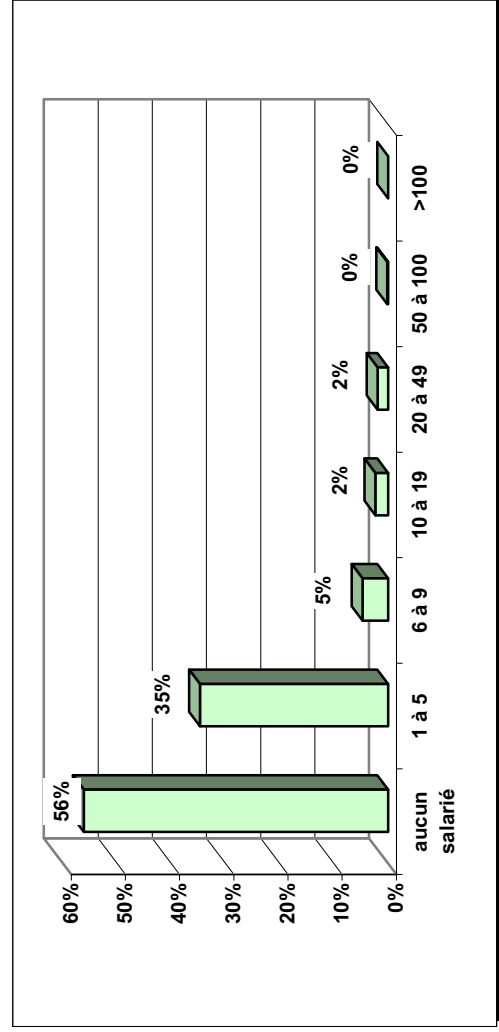
Entre 2002 et 2007
+10% pour le territoire

NOMBRE D'ETABLISSEMENTS EMPLOYEURS sur le Département de la Dordogne
Le sarladais concentre des entreprises du secteur du département

1900
15,89%



REPARTITION DES ETABLISSEMENTS PAR TRANCHES D'EFFECTIFS Décembre 2008



620 établissements de 0 à 5 salariés
61 établissements de 6 à 49 salariés

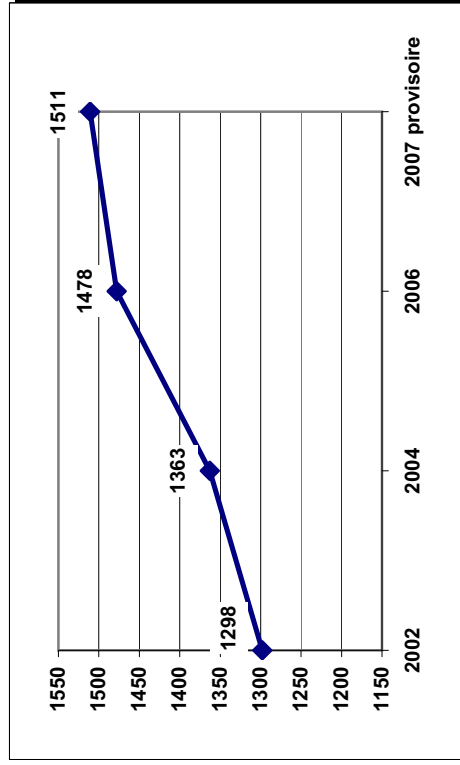
91% d'établissements de moins de 5 salariés

11% des effectifs du territoire sont concentrés sur ce secteur

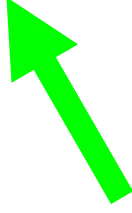
SECTEUR CONSTRUCTION - NES 36 : HO

NOMBRE D'EMPLOIS SALARIES
sur le Sarladais
% des emplois du territoire

1511
17,57%



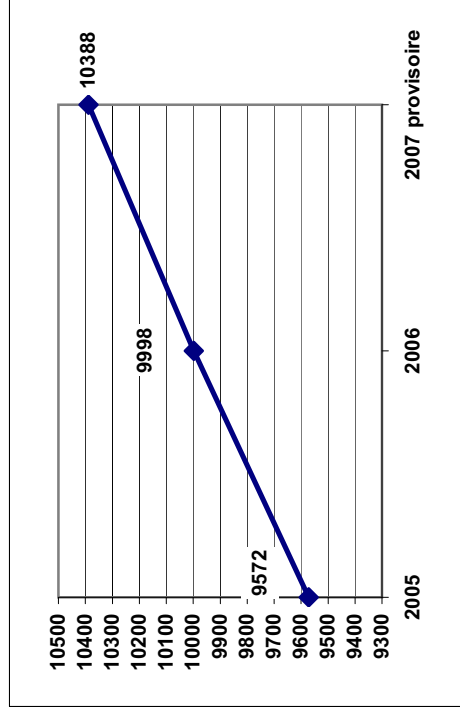
HAUSSE



Entre 2002 et 2007
+16% pour le territoire

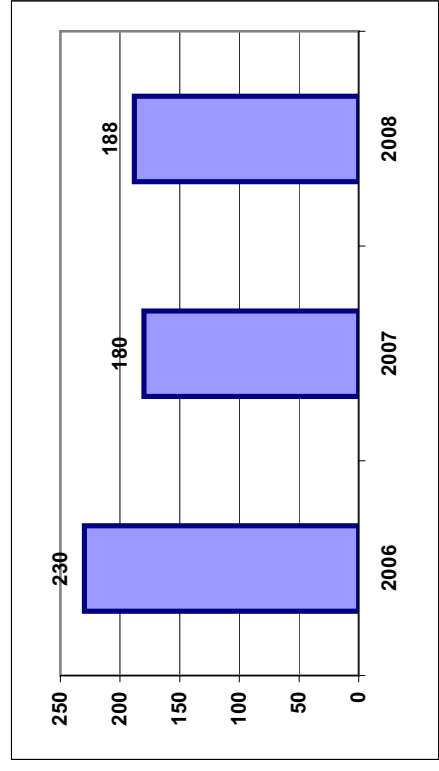
NOMBRE D'EMPLOIS SALARIES
sur le Département de la Dordogne
Le Sarladais concentre
des emplois du secteur du département

10388
14,55%



NOMBRE D'OFFRES D'EMPLOIS ANPE
sur le sarladais

188



NOMBRE D'OFFRES D'EMPLOIS ANPE
sur le Département de la Dordogne

voir les résultats dans les annexes issues de la base de données Corinthe

SECTEUR CONSTRUCTION - NES 36 : HO

ACTIVITE DU SECTEUR

Répartition des établissements et des emplois salariés du secteur de la construction :

	Nbre Ets	Nbre Salariés
Travaux de maçonnerie générale	85	335
Menuiserie bois et matières plastiques	33	127
Travaux d'installation électrique	30	136
Terrassements divers, démolition	21	159
Plâtrerie	19	99
Installation d'eau et de gaz	16	57
Réalisation de couvertures par éléments	16	50
Peinture	14	38
Construction de maisons individuelles	9	66
Installation d'équipements thermiques et de climatisation	13	82
Travaux de charpente	12	21
Menuiserie métallique , serrurerie	7	15
Travaux de finition n.c.a.	5	13
Revêtement des sols et des murs	6	61
Construction de bâtiments divers	6	55
Construction de lignes électriques et de télécommunication	3	112
Construction de chaussées routières et de sols sportifs	2	44
Autres travaux spécialisés de construction	2	7
Travaux d'isolation	1	8
Agencement de lieux de vente	1	25
	301	1510

le secteur du bâtiment est toujours très dynamique, c'est celui qui recrute le plus, le secteur dont le solde de créations d'entreprise est le plus important et le secteur où la tension entre le nombre d'offres d'emploi déposées à Pôle emploi et le nombre de candidats théoriques (demandeurs inscrits sur ce secteur) est la plus forte.

D'où en Sarladais le projet de plateforme de formation dédiée aux métiers du bâtiment prévue avec le Conseil Régional et l'Education nationale près du lycée à Sarlat.

Le développement du BTP a certes été freiné début 2009 par la crise économique mais le nombre de recrutements reste important (pyramide des âges et réorientation due à la pénibilité pour les salariés les plus âgés) et l'activité dans l'ancien est dynamique. En revanche, le nombre de chantiers neufs a diminué entraînant pour des secteurs connexes des réaménagements : études notariales, cabinets d'architecte, matériels de travaux... La perspective d'une relance par la commande publique au 2ème semestre 09 est la bienvenue, ainsi qu'à partir de 2010 l'impact des mesures environnementales qui soutiendront l'activité.

SECTEUR CONSTRUCTION - NES 36 : HO

PRINCIPAUX ETABLISSEMENTS

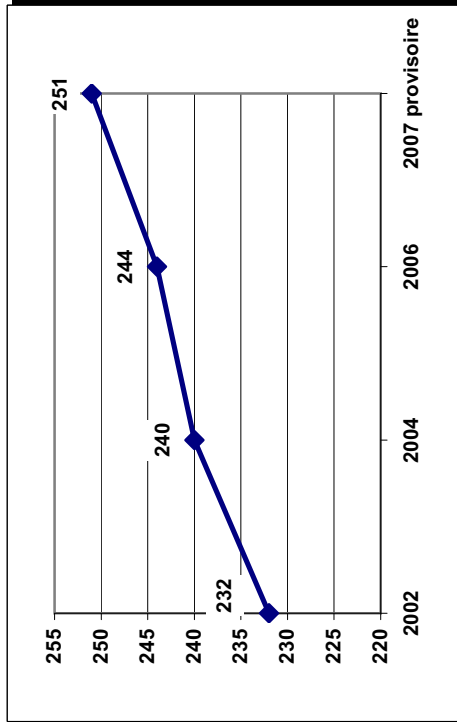
Norm	Lieu	Activité	Effectif
ALLEZ CIE	SARLAT LA CANEDA	Construction de réseaux électriques et de télécommunications	76
SOC SARLADAISE CONSTRUC VAUNAC	SARLAT LA CANEDA	Travaux de maçonnerie générale et gros œuvre de bâtiment	36
ENTREPRISE HERAUT	LE BUGUE	Construction de routes et autoroutes	36
PERIGORD TRAVAUX PUBLICS	SAINT VINCENT DE COSSE	Construction de réseaux électriques et de télécommunications	36
SOCIETE DE MENUISERIE MERCIER VAUNAC	SARLAT LA CANEDA	Menuiserie bois et matières plastiques	36
JACQUES SUDRIE ET FILS	LE BUGUE	Peinture intérieure Travaux de plâtrerie	36
MONTASTIER	LE BUGUE	Travaux de terrassement courants et travaux préparatoires	36
SARL ATSE BORDES	SAINT GENIES	Travaux d'installation d'équipements thermiques et de climatisation Installation de chauffage individuel	36
TALCO PERIGORD LIMOUSIN	SARLAT LA CANEDA	Travaux d'installation électrique dans tous locaux	36
ENTREPRISE MALAURIE	CENAC ET SAINT JULIEN	Travaux de revêtement des sols et des murs	36
ETABLISSEMENTS LAVERGNE	CENAC ET SAINT JULIEN	Travaux de menuiserie bois et pvc	36
CYPRIOTE TRAVAUX PUBLICS - V.R.D	SARLAT LA CANEDA	Travaux de terrassement courants et travaux préparatoires	36
ETABLISSEMENTS BREL	SAINT CYPRIEN	Travaux de revêtement des sols et des murs	36
S A G E LASPAS ET CIE	SARLAT LA CANEDA	Travaux d'installation électrique dans tous locaux	16
ETABLISSEMENTS LAUVINERIE ET PAILLET	SARLAT LA CANEDA	Travaux de maçonnerie générale et gros œuvre de bâtiment	16
SARLAT TRAVAUX PUBLICS	SAINT JULIEN DE LAMPON	Travaux de terrassement courants et travaux préparatoires	16
SOC EXPL DES ETS RAUST ET FILS	SARLAT LA CANEDA	Travaux de terrassement courants et travaux préparatoires	16
ENTR TRAVAUX PUB LACHENEVRERIEPERE FIL	PERIGORD	Travaux de terrassement courants et travaux préparatoires	16
RINGOOT SARL	SARLAT LA CANEDA	Travaux d'installation d'équipements thermiques et de climatisation	16
VERLHAC ET FILS	SARLAT LA CANEDA	Travaux de plâtrerie peinture	16
ENT GENERALE BAT CARMEL ET FILS	NADAILLAC	Travaux de maçonnerie générale et gros œuvre de bâtiment	16
SARL ETS ARMAGNAC	CENAC ET SAINT JULIEN	Construction de maisons individuelles	16
PERIGORD QUERCY FERMETTE	DAGLAN	Travaux d'installation électrique dans tous locaux	16
JOUCLAS QUERCY PERIGORD	GROLEJAC	Travaux d'installation électrique dans tous locaux	16
ENTREPRISE DEFRETIERE	SARLAT LA CANEDA	Travaux de maçonnerie générale et gros œuvre de bâtiment	16
SARL SOARES-DIAS	SARLAT LA CANEDA	Travaux de maçonnerie générale et gros œuvre de bâtiment	16
ETABLISSEMENTS LAVERGNE	CARLUCET	Travaux de menuiserie bois et pvc	16
DGH BATIMENT	NABIRA	Construction de bâtiment résidentiels et non résidentiels	16
ETABLISSEMENTS BREL	CARSAC AILLAC	Travaux de revêtement des sols et des murs	16
			764

SECTEUR COMMERCE DE DETAIL, REPARATIONS - NES 36 : J3

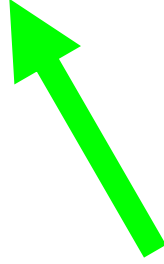
NOMBRE D'ETABLISSEMENTS EMPLOYEURS

sur le Sarladais
% des établissements du territoire

251
15,43%



HAUSSE

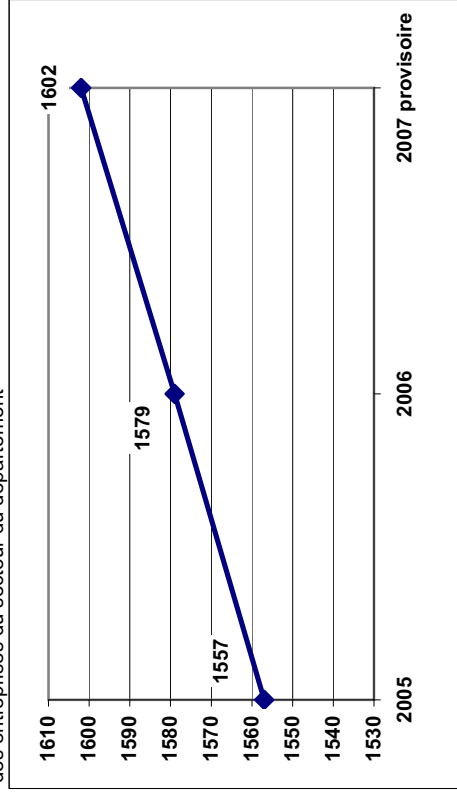


Entre 2002 et 2007
+8% pour le territoire

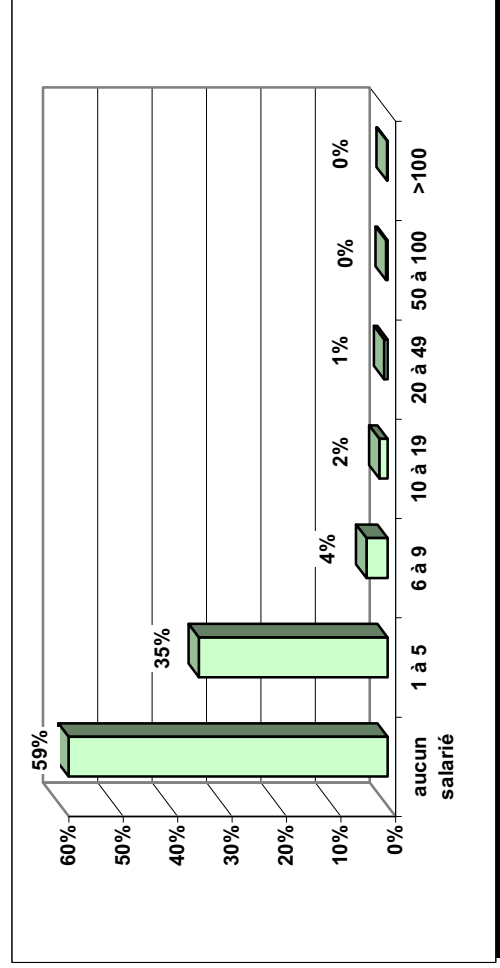
NOMBRE D'ETABLISSEMENTS EMPLOYEURS

sur le Département de la Dordogne
Le sarladais concentre
des entreprises du secteur du département

1602
15,67%



REPARTITION DES ETABLISSEMENTS PAR TRANCHES D'EFFECTIFS Décembre 2008



546 établissements de 0 à 5 salariés
36 établissements de 6 à 49 salariés

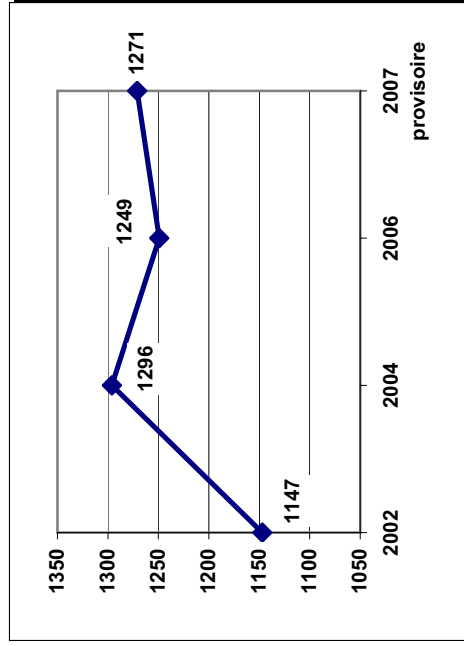
93% d'établissements de moins de 5 salariés

9% des effectifs du territoire sont concentrés sur ce secteur

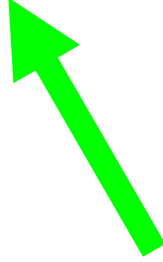
SECTEUR COMMERCE DE DETAIL, REPARATIONS - NES 36 : J3

NOMBRE D'EMPLOIS SALARIES
sur le Sarladais
% des emplois du territoire

1271
14,78%



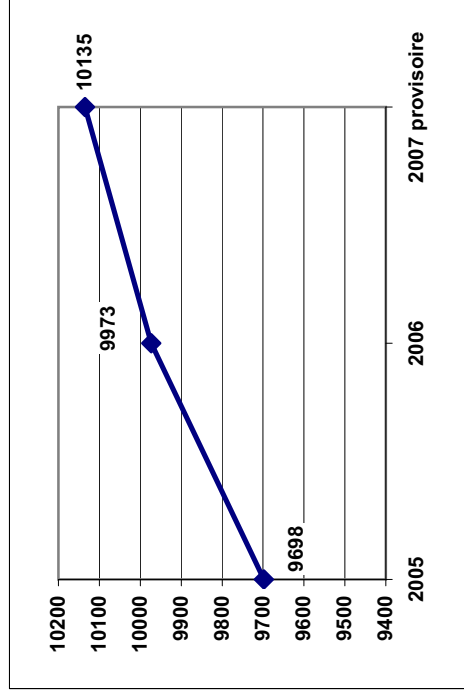
HAUSSE



Entre 2002 et 2007
+11% pour le territoire

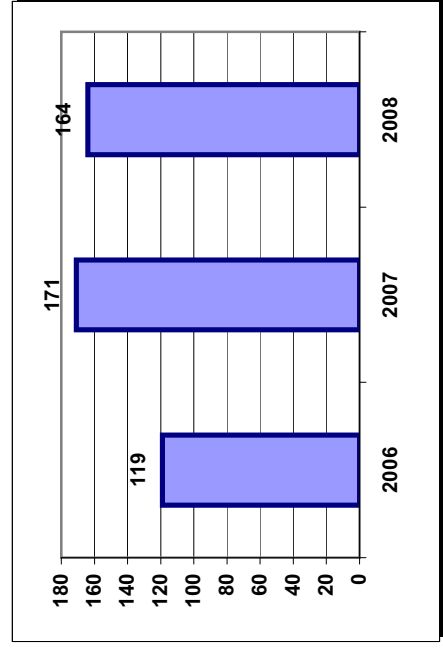
NOMBRE D'EMPLOIS SALARIES
sur le Département de la Dordogne
Le Sarladais concentre
des emplois du secteur du département

10135
12,54%



NOMBRE D'OFFRES D'EMPLOIS ANPE
sur le sarladais

164



NOMBRE D'OFFRES D'EMPLOIS ANPE
sur le Département de la Dordogne

voir les résultats voir les résultats dans les annexes issues de la base de données Corinthe

SECTEUR COMMERCE DE DETAIL, REPARATIONS - NES 36 : J3

ACTIVITE DU SECTEUR

Répartition des établissements et des emplois salariés du secteur du commerce de détail, réparations :

	Nbre Ets	Nbre Salariés
Supermarchés	14	488
Commerce de détail de produits pharmaceutiques	19	128
Commerce de détail de bricolage	6	80
Commerce de détail d'habillement	21	60
Commerce de détail d'appareils électroménagers, de	10	49
Commerce de détail de viandes et produits à base de	22	45
Commerces de détail alimentaires spécialisés divers	8	12
Commerces de détail divers en magasin spécialisé	17	33
Vente par correspondance spécialisée	2	32
Commerce d'alimentation générale	17	29
Commerce de détail de fleurs	7	28
Commerce de détail de livres, journaux et papeterie	8	21
Commerce de détail de meubles	4	24
Commerce de détail de quincaillerie	7	27
Commerce de détail de charbons et combustibles	2	19
Commerce de détail d'optique et de photographie	8	19
Commerce de détail d'articles de sport et de loisir	4	15
Commerce de détail d'équipement du foyer	7	14
Commerce de détail de la chaussure	6	12
Commerce de détail de textiles	1	10
Commerce de détail non alimentaire	3	4
Supérettes	6	12
Commerce de détail de parfumerie et de produits de	4	10
Commerce de détail de biens d'occasion	3	6
Commerce de détail d'horlogerie et de bijouterie	2	6
Commerce de détail de boissons	3	6
Commerce de détail de revêtements de sols et de murs	2	4
Commerce de détail d'articles médicaux et	4	5
Commerce de détail de pain, pâtisserie et confiserie	4	18
Autres commerces de détail en magasin non spécialisé	1	2
Commerce de détail de poissons, crustacés et	1	4
Commerce de détail de tabac	2	2

La dynamique commerciale de l'agglomération sarladaise est soutenue et ne ralentie pas en 2009 malgré le contexte économique national défavorable.

Cette réalité s'appuie sur des extensions visant à limiter l'évasion commerciale et sur un bon renouvellement des commerces indépendants.

Le nombre de créations et reprises était largement positif en 2008.

L'impact en terme d'emplois est réel même si les emplois pérennes liés aux grands projets en cours ne connaîtront d'issue favorable qu'en 2010 : enseigne Carrefour, transfert Leclerc...

Le programme fisac en cours (OCM) à l'échelle du Périgord Noir favorise les investissements dans l'artisanat et le commerce indépendant.

Les 2 millions de touristes qui fréquentent le Périgord Noir, étalés sur au moins 6 mois, augmentent sensiblement le volume des achats en commerce et la spécialisation du commerce dans le secteur sauvegardé de Sarlat ainsi que dans une petite dizaine de villages très touristiques.

SECTEUR COMMERCE DE DETAIL, REPARATIONS - NES 36 : J3

Répartition des établissements et des emplois salariés du secteur du commerce de détail, réparations :

Vente par correspondance sur catalogue général	1	3
Commerce de détail de fruits et légumes	3	4
Commerce de détail de produits surgelés	1	3
Réparation de chaussures et d'articles en cuir	1	1
Réparation de matériel électronique grand public	2	4
Réparation d'appareils électroménagers	1	2
Réparation de montres, horloges et bijoux	1	1
	235	1242

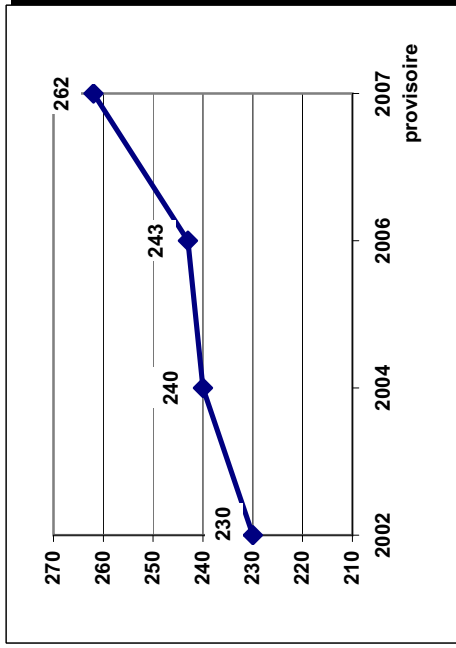
PRINCIPAUX ETABLISSEMENTS

Nom	Lieu	Activité	Effectif
SA SARLAT DISTRIBUTION	SARLAT LA CANEDA	Hypermarchés	151
CLAUROLIE	SIORAC EN PERIGORD	Supermarchés	76
SINIHT	LE BUGUE	Supermarchés	76
CSF	SARLAT LA CANEDA	Supermarchés	76
TRADITIONS DU PERIGORD	SARLAT LA CANEDA	Vente à distance sur catalogue spécialisé	36
ANTALAU	SARLAT LA CANEDA	Commerce de détail de quincaillerie, peintures et verres en grandes surfaces	36
NUMAVERA	LE BUGUE	Commerce de détail de quincaillerie, peintures et verres en grandes surfaces	36
ETABLISSEMENTS DELPRAT	LE BUGUE	Commerces de détail de charbons et combustibles	16
TOUTISSUS	SARLAT LA CANEDA	Commerce de détail de textiles en magasin spécialisé	16
SOC PERIG DISTRIBUTION CEMACOISE	CENAC ET SAINT JULIEN	Supermarchés	16
PHARMACIE DU CAPIOL	CENAC ET SAINT JULIEN	Commerce de détail de produits pharmaceutiques en magasin spécialisé	16
LA MENUSE	JOURNIAC	Commerce de détail de quincaillerie, peintures et verres en grandes surfaces	16
SARL CLOUP	SARLAT LA CANEDA	Commerce de détail de quincaillerie, peintures et verres en grandes surfaces	16
BARBIGUA	SALIGNAC EYVIGNES	Supermarchés	16
MONSIEUR PHILIPPE PEYROU	SARLAT LA CANEDA	Commerce de détail de produits pharmaceutiques en magasin spécialisé	16
ETABLISSEMENTS BORDE	SAINT CYPRIEN	Commerce de détail d'appareils électroménagers en magasin spécialisé	16
SELARL SETAC	SARLAT LA CANEDA	Commerce de détail de produits pharmaceutiques en magasin spécialisé	16
			647

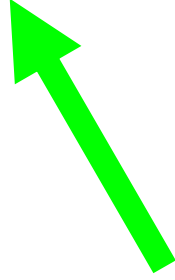
SECTEUR HOTELS ET RESTAURANTS - NES 36 : P1

NOMBRE D'ETABLISSEMENTS EMPLOYEURS
sur le Sarladais
% des établissements du territoire

262
16,10%



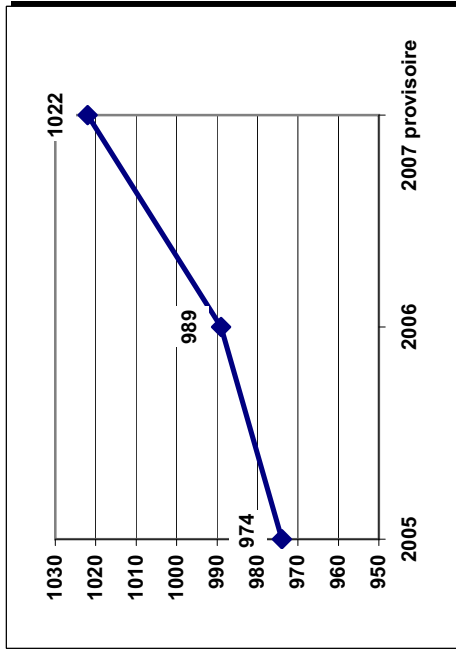
HAUSSE



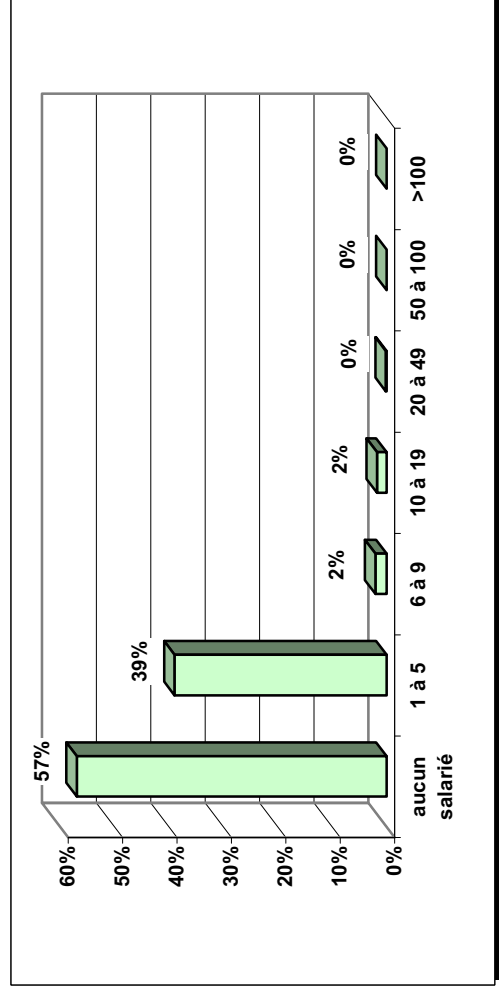
Entre 2002 et 2007
+14% pour le territoire

NOMBRE D'ETABLISSEMENTS EMPLOYEURS
sur le Département de la Dordogne
Le sarladais concentre
des entreprises du secteur du département

1022
25,64%



REPARTITION DES ETABLISSEMENTS PAR TRANCHES D'EFFECTIFS Décembre 2008



603 établissements de 0 à 5 salariés
25 établissements de 6 à 49 salariés

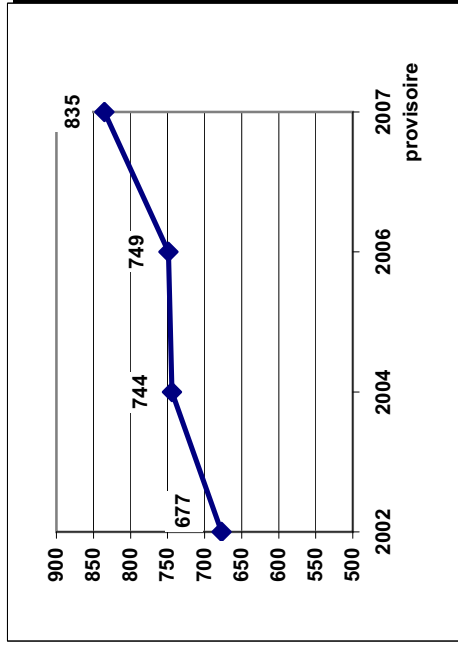
96% d'établissements de moins de 5 salariés

10% des effectifs du territoire sont concentrés sur ce secteur

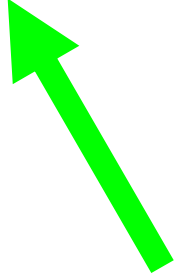
SECTEUR HOTELS ET RESTAURANTS - NES 36 : P1

NOMBRE D'EMPLOIS SALARIES
sur le Sarladais
% des emplois du territoire

835
9,71%



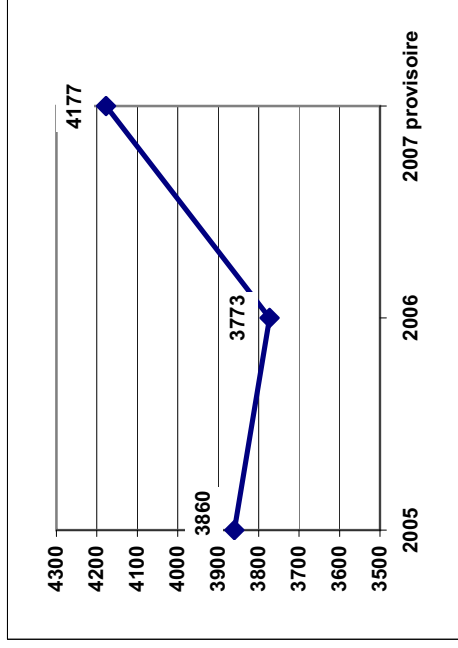
HAUSSE



Entre 2002 et 2007
+23% pour le territoire

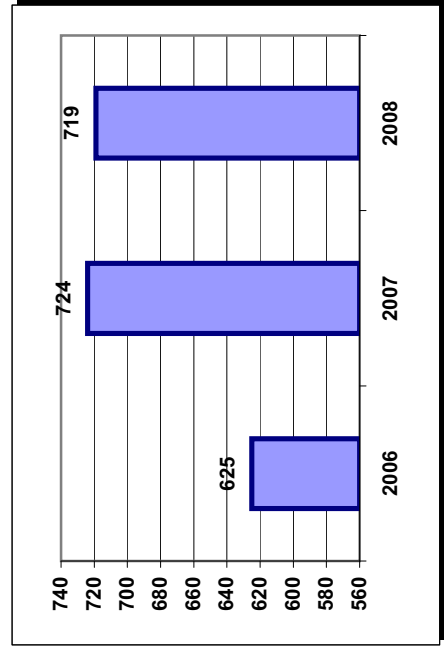
NOMBRE D'EMPLOIS SALARIES
sur le Département de la Dordogne
Le Sarladais concentre
des emplois du secteur du département

4177
19,99%



NOMBRE D'OFFRES D'EMPLOIS ANPE
sur le territoire de l'EEE

719



NOMBRE D'OFFRES D'EMPLOIS ANPE
sur le Département de la Dordogne

voir les résultats dans les annexes issues de la base de données Corinthe

SECTEUR HOTELS ET RESTAURANTS - NES 36 : P1

ACTIVITE DU SECTEUR

Répartition des établissements et des emplois salariés du secteur hôtels et restaurants :

	Nbre Ets	Nbre Salariés
Hôtels touristiques avec restaurant	60	230
Hôtels touristiques sans restaurant	14	41
Autres hôtels	1	4
Exploitation de terrains de camping	45	119
Autre hébergement touristique	19	56
Restauration de type traditionnel	81	227
Restauration de type rapide	10	29
Cafés tabacs	6	17
Débîts de boissons	14	30
Discothèques	5	32
Restauration collective sous contrat	1	1
Traiteurs, organisation de réceptions	2	17
	258	803

La dynamique touristique (plus de deux millions de visiteurs par an) du Périgord Noir trouve naturellement un impact favorable dans l'augmentation régulière du nombre d'établissements et de salariés dans l'hôtellerie restauration traditionnelle, l'hôtellerie de plein air, les sites touristiques, les activités de loisirs (parcs à thème...) et le commerce spécialisé. La professionnalisation des acteurs regroupés à l'échelle du Périgord noir dans une structure collective de pays (PAT et DPN) y contribue, permettant de qualifier des salariés saisonniers, de favoriser les complémentarités d'activité entre saisons : passerelle de compétences attendues entre le tourisme et l'IAA par exemple. La maison de l'emploi appuie la mobilisation des filières dans un "espace saisonniers".

SECTEUR HOTELS ET RESTAURANTS - NES 36 : P1

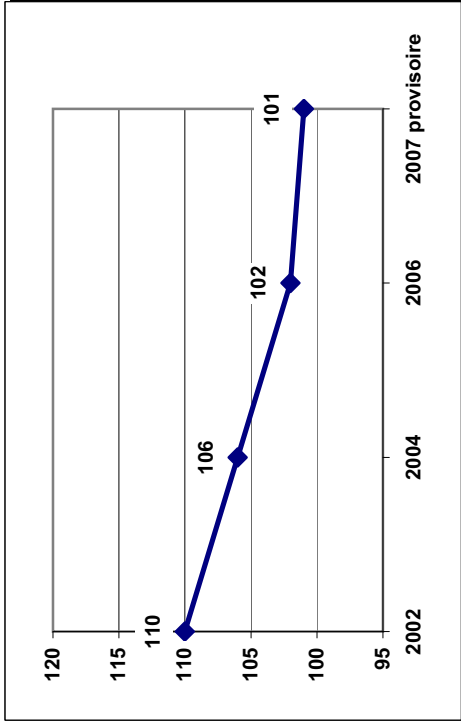
PRINCIPAUX ETABLISSEMENTS

Nom	Lieu	Activité	Effectif
L. BAILLARD	SARLAT LA CANEDA	Restaurants et services de restauration mobile	36
HOTEL LE PERIGORD	LA ROQUE GAGEAC	Hôtels et hébergement similaire	16
AUBERGE DE LA PETITE REINE	SIORAC EN PERIGORD	Hôtels et hébergement similaire	16
SAINT AVIT LOISIRS	SAINT AVIT DE VIALARD	Terrains de camping et parcs pour caravanes ou véhicules de loisirs	16
HOTELLERIE MALEVILLE	BEYNAC ET CAZENAC	Hôtels et hébergement similaire	16
LA MEYNARDIE	SARLAT LA CANEDA	Hôtels et hébergement similaire	16
LOMBARD	LES EYZIES TAYAC SIREUIL	Hôtels et hébergement similaire	16
EURL LA COULEUVRINE	SARLAT LA CANEDA	Hôtels et hébergement similaire	16
PIERRE HUCHAUD GASTRONOMIE	SAINT CYBRANET	Services des traiteurs	16
VIKTORIA - VASSEUR	VEZAC	Hôtels et hébergement similaire	16
COMITE CENTRAL ENT BANQUE DE FRANCE	DOMME	Hébergement et restauration	16
SIVOS JOURNIAC MAUZENS MIREMONT	MAUZENS ET MIREMONT	Autres services de restauration n.c.a.	8,5
MONSIEUR JEAN MALLET	SARLAT LA CANEDA	Restauration de type rapide	8,5
STE EXPL HOTEL REST LABORDERIE	TAMNIES	Hôtels et hébergement similaire	8,5
HOTEL DU CENTENAIRE	LES EYZIES TAYAC SIREUIL	Hôtels et hébergement similaire	8,5
SOC HOTELIERE DE LA BARDE	LE BUGUE	Hôtels et hébergement similaire	8,5
DOMAINE DE ROCHEBOIS	VITRAC	Hôtels et hébergement similaire	8,5
SA DE SELVES	SARLAT LA CANEDA	Hôtels et hébergement similaire	8,5
MONSIEUR JOSEPH BLANQUER	SARLAT LA CANEDA	Restauration traditionnelle	8,5
MONSIEUR JEAN DAZINIÈRE	LE BUGUE	Débites de boissons	8,5
LE QUATRE SAISONS	SARLAT LA CANEDA	Restauration de type rapide	8,5
LA COUPOLE	SAINT GENIES	Restaurants et services de restauration mobile	8,5
SARL LA ROMAINE	CARSAC AILLAC	Hôtels et hébergement similaire	8,5
ABYSS HOTEL	CARSAC AILLAC	Hôtels et hébergement similaire	8,5
			306,5

SECTEUR SANTE, ACTION SOCIALE - NES 36 : Q2

NOMBRE D'ETABLISSEMENTS EMPLOYEURS
sur le Sarladais
% des établissements du territoire

101
6,21%



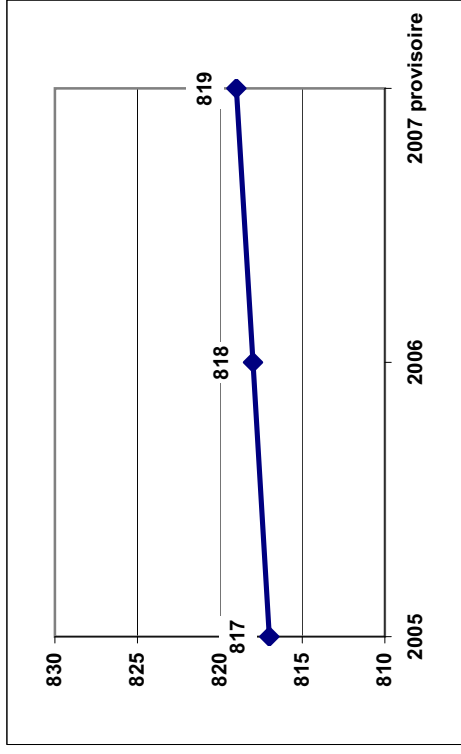
BAISSE



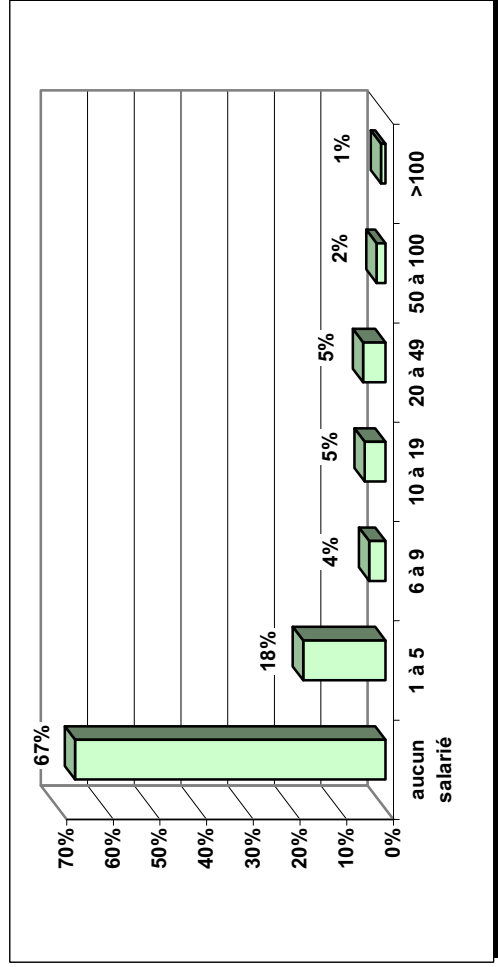
Entre 2002 et 2007
-8% pour le territoire

NOMBRE D'ETABLISSEMENTS EMPLOYEURS
sur le Département de la Dordogne
Le sarladais concentre
des entreprises du secteur du département

819
12,33%



REPARTITION DES ETABLISSEMENTS PAR TRANCHES D'EFFECTIFS Décembre 2008



262 établissements de 0 à 5 salariés

40 établissements de 6 à 49 salariés

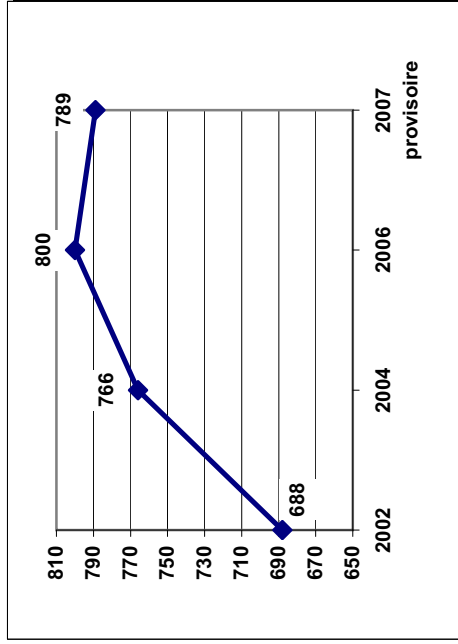
84% d'établissements de moins de 5 salariés

5% des effectifs du territoire sont concentrés sur ce secteur

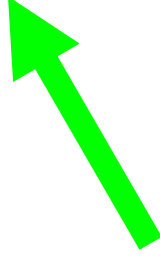
SECTEUR SANTE, ACTION SOCIALE - NES 36 : Q2

NOMBRE D'EMPLOIS SALARIES
sur le Sarladais
% des emplois du territoire

789
9,18%



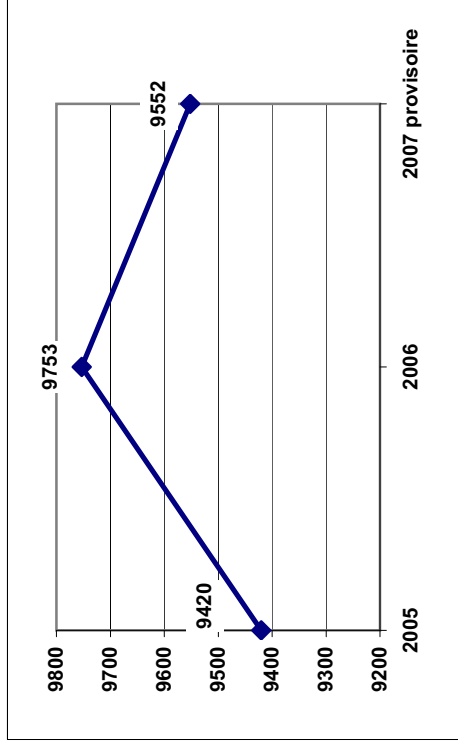
HAUSSE



Entre 2002 et 2007
+15% pour le territoire

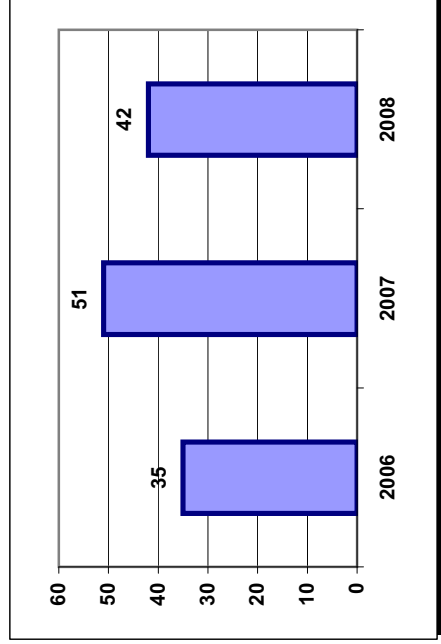
NOMBRE D'EMPLOIS SALARIES
sur le Département de la Dordogne
Le Sarladais concentre
des emplois du secteur du département

9552
8,26%



NOMBRE D'OFFRES D'EMPLOIS ANPE
sur le sarladais

42



NOMBRE D'OFFRES D'EMPLOIS ANPE
sur le Département de la Dordogne

voir les résultats dans les annexes issues de la base de données Corinthe

SECTEUR SANTE, ACTION SOCIALE - NES 36 : Q2

ACTIVITE DU SECTEUR

Répartition des établissements et des emplois salariés du secteur santé, action sociale :

	Nbre Ets	Nbre Salariés
Autres formes d'action sociale	15	184
Autres hébergements sociaux	3	135
Accueil des enfants en difficultés	5	96
Ambulances	9	82
Aide à domicile	4	66
Pratique médicale	22	42
Aide par le travail, ateliers protégés	1	33
Pratique dentaire	19	36
Laboratoires d'analyses médicales	2	33
Accueil des enfants handicapés	2	29
Activités vétérinaires	6	21
Crèches et garderies d'enfants	2	15
Activités des auxiliaires médicaux	9	13
Accueil des adultes handicapés	1	3
Soins hors d'un cadre réglementé	1	1
	101	789

Même si le nombre d'établissements diminue, il n'en est heureusement pas de même pour le nombre de salariés sur une période longue et 2009 démontre que ce secteur reste très dynamique en matière de recrutements.

Une enquête du pays du Périgord Noir (consultable sur le site www.perigordnoir.org) sur les besoins de la profession a abouti à un schéma des métiers de santé qui détaille la pyramide des âges par profession et par canton. Elle préconise un plan d'actions en cours de mise en oeuvre : maisons de santé pluridisciplinaires pour maintenir une offre de proximité (une 1ère ouverture est prévue à Belvès), accueil et appui aux repreneurs + nouvelles installations, animation collective en liaison avec la CPAM...

SECTEUR SANTE, ACTION SOCIALE - NES 36 : Q2

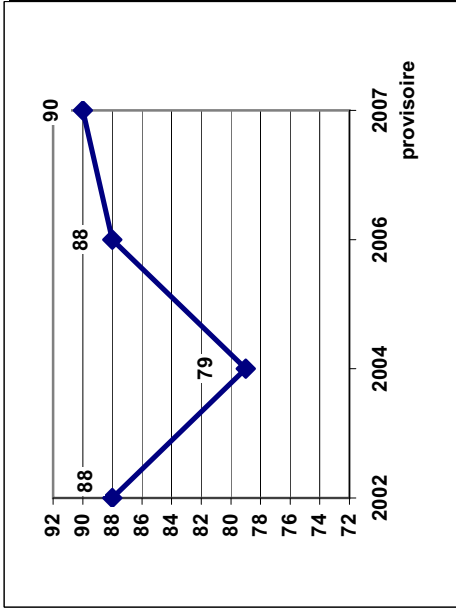
PRINCIPAUX ETABLISSEMENTS

Nom	Lieu	Activité	Effectif
CENTRE HOSPITALIER J LECLAIRE	SARLAT LA CANEDA	Activités hospitalières	551
HOPITAL DE DOMME	DOMME	Activités hospitalières	151
ADPAEI DU PERIGORD NOIR	PRATS DE CARLUX	Action sociale sans hébergement n.c.a.	151
CCAS DE SARLAT LA CANEDA	SARLAT LA CANEDA	Action sociale sans hébergement n.c.a.	76
MAISON DE RETRAITE EHPAD L'OBLIGEIS	LE BUGUE	Hébergement médicalisé pour personnes âgées	76
MAISON DE RETRAITE EHPAD SAINT ROME	CARSAC AILLAC	Hébergement médicalisé pour personnes âgées	76
EHPAD MARCEL CANTELAUBE	SALIGNAC EYVIGNES	Hébergement médicalisé pour personnes âgées	76
FONDATION DE SELVES	SARLAT LA CANEDA	Hébergement médicalisé pour enfants handicapés	76
ASSOCIATION LE BERCAIL	SAINTE FOY DE BELVES	Hébergement social pour handicapés mentaux et malades mentaux	76
CCAS DE SARLAT LA CANEDA	SARLAT LA CANEDA	Action sociale sans hébergement n.c.a.	36
HOPITAL DE BELVES	BELVES	Activités hospitalières	36
CENTRE HOSPITALIER J LECLAIRE	SARLAT LA CANEDA	Activités hospitalières	36
CTRE INTERCOM ACTION SOCIALE DE DOMME	DOMME	Action sociale sans hébergement n.c.a.	36
CENTRE INTERCOMMUNAL D'ACTION SOCIALE	LE BUGUE	Aide à domicile	36
EHPAD-FOYER DE VIE HANDICAPES AGES	VILLEFRANCHE DU PERIGORD	Hébergement médicalisé pour personnes âgées	36
SELARL D.L.A.B.M.C.P.L.C.	SARLAT LA CANEDA	Laboratoires d'analyses médicales	36
PROXIM'AIDE	SAINT CYPRIEN	Action sociale sans hébergement n.c.a.	36
ASS AIDE ET SERVICES MENAGERS	SALIGNAC EYVIGNES	Action sociale sans hébergement n.c.a.	36
ADPAEI DU PERIGORD NOIR	SARLAT LA CANEDA	Action sociale sans hébergement n.c.a.	36
ADPAEI DU PERIGORD NOIR	PRATS DE CARLUX	Action sociale sans hébergement n.c.a.	36
ADPAEI DU PERIGORD NOIR	MARCILLAC SAINT QUENTIN	Action sociale sans hébergement n.c.a.	36
CENTRE INTERCOMMUNAL D'ACTION SOCIALE	VILLEFRANCHE DU PERIGORD	Action sociale sans hébergement n.c.a.	16
HOPITAL DE BELVES	BELVES	Activités hospitalières	16
CIAS DE CARLUX	CARLUX	Action sociale sans hébergement n.c.a.	16
ARCHAMBEAU TRANSP SANIT AMBULANCES TAX	SAINT CYPRIEN	Ambulances	16
ARCHAMBEAU TRANSP SANIT AMBULANCES TAX	LE BUGUE	Ambulances	16
AMBULANCE SARLADAISE	SARLAT LA CANEDA	Ambulances	16
SARL PAOLI	BELVES	Ambulances	16
AMBULANCES DARIGNAC	SARLAT LA CANEDA	Ambulances	16
SARL AMBULANCES CYPRIOTES	SAINT CYPRIEN	Ambulances	16
ASS MISSION LOCALE DU PERIGORD NOIR	SARLAT LA CANEDA	Action sociale sans hébergement n.c.a.	16
ASSOCIATION LA MAIN FORTE	SARLAT LA CANEDA	Action sociale sans hébergement n.c.a.	16
CROIX ROUGE FRANCAISE	SARLAT LA CANEDA	Action sociale sans hébergement n.c.a.	16
ASS ADULTE JEUNE HANDICAPE COMITE DORD	SARLAT LA CANEDA	Accueil ou accompagnement sans hébergement d'enfants handicapés	16
ADPAEI DU PERIGORD NOIR	SARLAT LA CANEDA	Action sociale sans hébergement n.c.a.	16
CAISSE DES ECOLES DE SARLAT LA CANEDA	SARLAT LA CANEDA	Action sociale sans hébergement n.c.a.	16
			1981

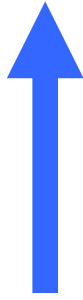
SECTEUR INDUSTRIES AGRICOLES ET ALIMENTAIRES - NES 36 : B0

NOMBRE D'ETABLISSEMENTS EMPLOYEURS
sur le Sarladais
% des établissements du territoire

90
5,53%



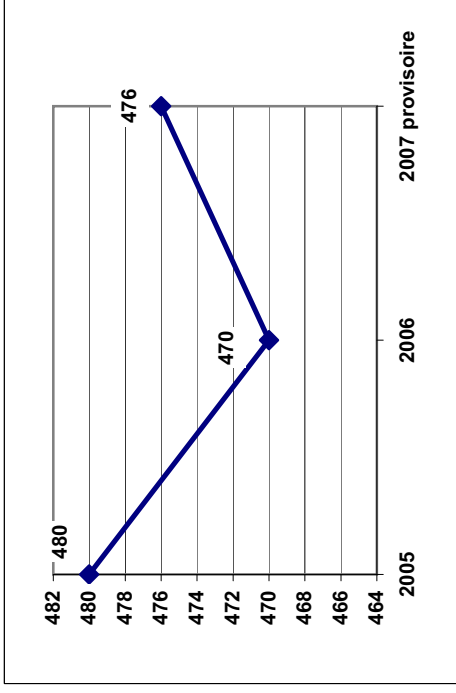
STABILITE



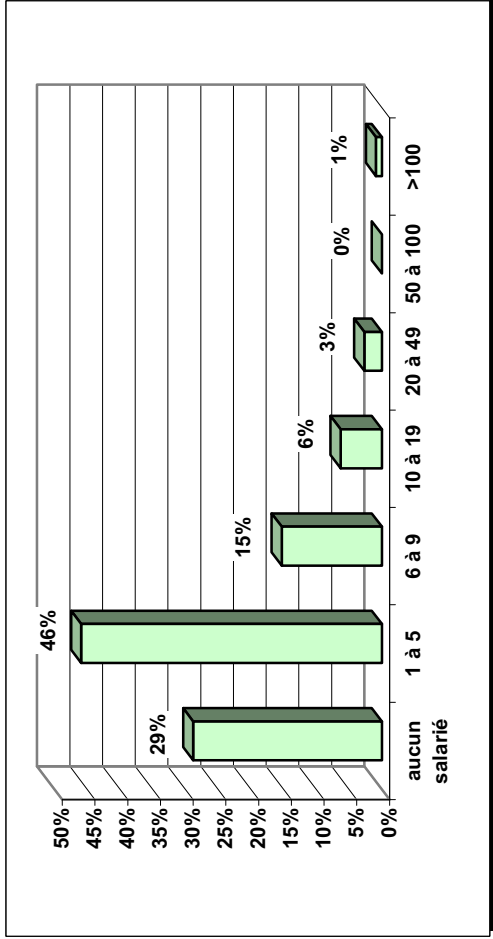
Entre 2002 et 2007
+2% pour le territoire

NOMBRE D'ETABLISSEMENTS EMPLOYEURS
sur le Département de la Dordogne
Le sarladais concentre
des entreprises du secteur du département

476
18,91%



REPARTITION DES ETABLISSEMENTS PAR TRANCHES D'EFFECTIFS Décembre 2008



83 établissements de 0 à 5 salariés
27 établissements de 6 à 49 salariés

75% d'établissements de moins de 5 salariés

2% des effectifs du territoire sont concentrés sur ce secteur

SECTEUR INDUSTRIES AGRICOLES ET ALIMENTAIRES - NES 36 : B0

NOMBRE D'EMPLOIS SALARIES

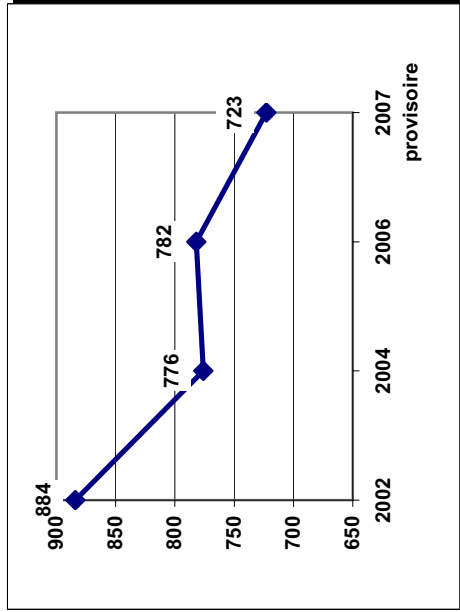
sur le Sarladais
% des emplois du territoire

723
8,41%

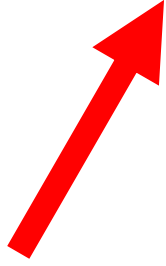
NOMBRE D'EMPLOIS SALARIES

sur le Département de la Dordogne
Le Sarladais concentre
des emplois du secteur du département

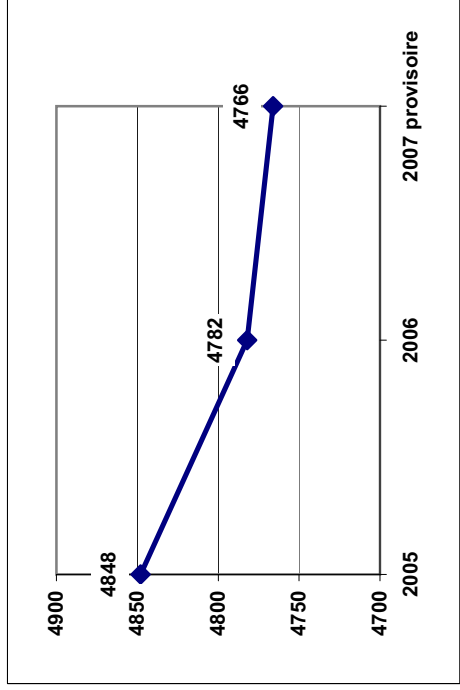
4766
15,17%



BAISSE



Entre 2002 et 2007
-18% pour le territoire



NOMBRE D'OFFRES D'EMPLOIS ANPE

sur le sarladais

voir les résultats dans les annexes issues de la base de données Corinthe

SECTEUR INDUSTRIES AGRICOLES ET ALIMENTAIRES - NES 36 : B0

ACTIVITE DU SECTEUR

Répartition des établissements et des emplois salariés du secteur des industries agricoles et alimentaires :

	Nbre Ets	Nbre Salariés
Boulangerie et boulangerie-pâtisserie	41	141
Préparation industrielle de produits à base de viandes	16	337
Charcuterie	3	6
Pâtisserie	5	22
Production de viandes de boucherie	3	56
Fabrication de spiritueux	3	55
Production de viandes de volailles	2	31
Fabrication d'huiles et graisses brutes	1	1
Cuisson de produits de boulangerie	3	6
Production d'eaux de vie naturelles	2	15
Préparation de jus de fruits et légumes	1	8
Fabrication d'huiles et graisses raffinées	1	4
Fabrication de lait liquide et de produits frais	1	16
Fabrication de glaces et sorbets	2	6
Meunerie	1	1
Biscotterie, biscuiterie, pâtisserie de conservation	1	9
Transformation du thé et du café	1	1
Production d'alcool éthylique de fermentation	1	3
	88	718

Le premier employeur du bassin d'emploi du sarladais est la société Euralis gastronomie avec à Sarlat son établissement Rougié.

Ce secteur IAA a une grosse activité saisonnière entre octobre et janvier essentiellement, mais aussi en vente et production durant les périodes touristiques.

C'est un enjeu majeur du territoire, d'une part en matière de filière courte (vente directe) et longue (industrielle), d'approvisionnement, d'image qualité, etc...

En terme d'emploi, la période économique de ce début d'année 2009, place l'industrie et l'artisanat en position délicate. Une adaptation est en cours, permettant de créer avec la reprise une meilleure valeur ajoutée.

Des diversifications sont à noter et à mettre en valeur ainsi que des exemples de reprises réussies telle que la Distillerie du Périgord par le groupe Cherry Rocher.

PRINCIPAUX ETABLISSEMENTS

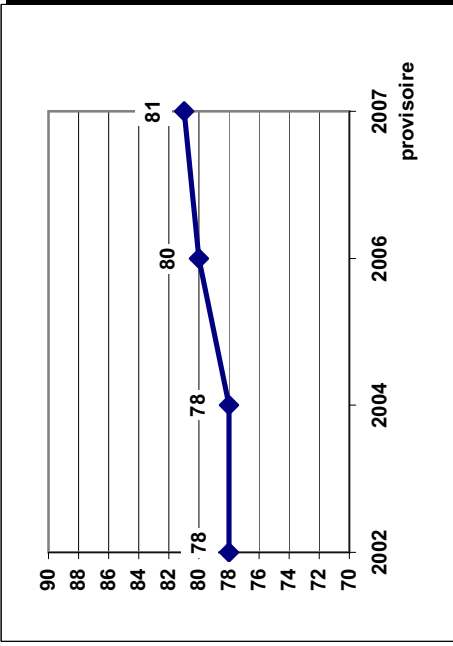
Nom	Lieu	Activité	Effectif
EURALIS GASTRONOMIE	SARLAT LA CANEDA	Préparation industrielle de produits à base de viande	251
CHARCUTERIE DE CAMPAGNE VAUX	SARLAT LA CANEDA	Préparation industrielle de produits à base de viande	36
DISTILLERIE DU PERIGORD	SARLAT LA CANEDA	production de boissons alcooliques distillées	36
DELMOND FOIES GRAS	VEZAC	Transformation et conservation de la viande de volaille	36
VEAU DU PERIGORD ETS DELGUEL	SAINT VINCENT DE COSSE	Transformation et conservation de la viande de boucherie	36
ETABLISSEMENTS COUDEYRAT	LE BUGUE	Transformation et conservation de la viande de boucherie	16
BOULANGERIE APPEYROUX SARL	SALIGNAC EYVIGNES	Boulangerie et boulangerie-pâtisserie	16
SARL MERTZ ROLAND	SARLAT LA CANEDA	Pâtisserie	16
LES GOURMANDISES DE LUCCO	BEZENAC	Pâtisserie	16
PERIFRUIT SA	LE BUGUE	Préparation de jus de fruits et légumes	16
SARL BOULANGERIE MIRAMONT	SAINT JULIEN DE LAMPON	Transformation et conservation de la viande de boucherie	16
PECHALOU	SAINT CYPRIEN	Fabrication de lait liquide et de produits frais	16
			523

SECTEUR COMMERCE DE GROS - NES 36 : J2

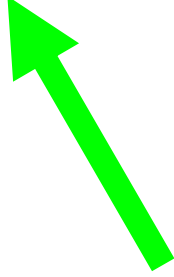
NOMBRE D'ETABLISSEMENTS EMPLOYEURS

sur le Sarladais
% des établissements du territoire

81
4,98%



HAUSSE

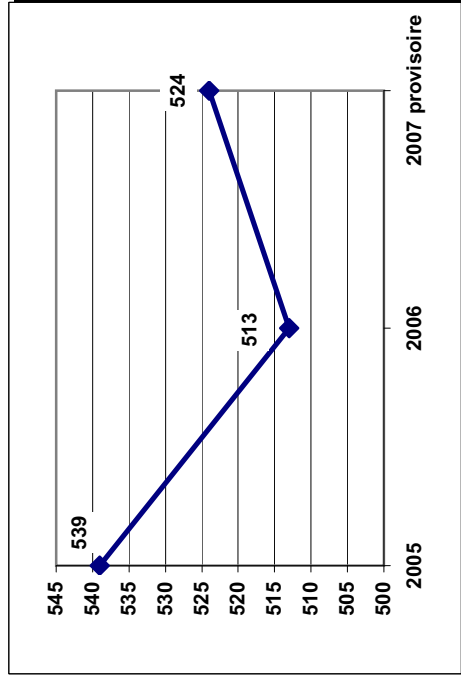


Entre 2002 et 2007
+4% pour le territoire

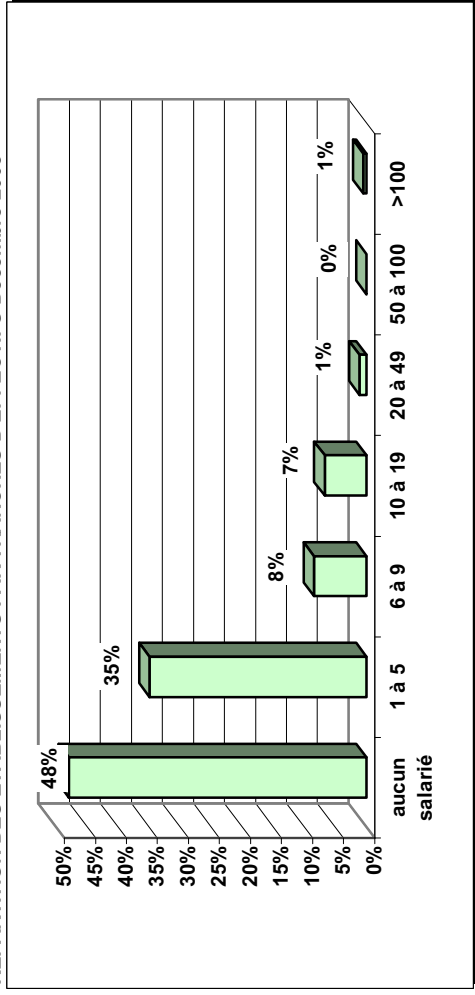
NOMBRE D'ETABLISSEMENTS EMPLOYEURS

sur le Département de la Dordogne
Le bassin d'emploi du Sarladais concentre
des entreprises du secteur du département

524
15,46%



REPARTITION DES ETABLISSEMENTS PAR TRANCHES D'EFFECTIFS Décembre 2008



147 établissements de 0 à 5 salariés
29 établissements de 6 à 49 salariés

83% d'établissements de moins de 5 salariés

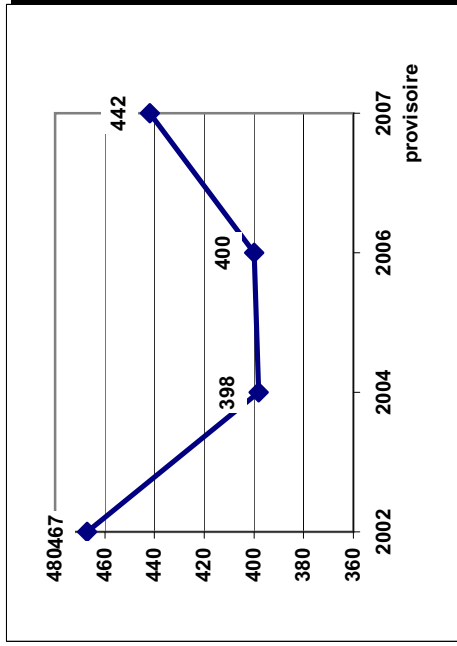
3% des effectifs du territoire sont concentrés sur ce secteur

SECTEUR COMMERCE DE GROS - NES 36 : J2

NOMBRE D'EMPLOIS SALARIES

sur le Sarladais
% des emplois du territoire

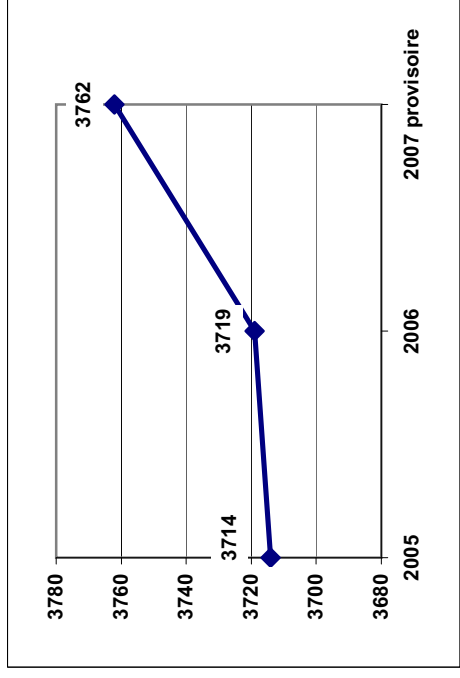
442
5,14%



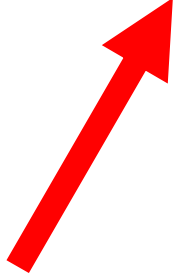
NOMBRE D'EMPLOIS SALARIES

sur le Département de la Dordogne
Le bassin d'emploi du Sarladais concentre
des emplois du secteur du département

3762
11,75%



BAISSE



Entre 2002 et 2007
-5% pour le territoire

NOMBRE D'OFFRES D'EMPLOIS ANPE

lire les documents issus de la base de données Corinthe

SECTEUR COMMERCE DE GROS - NES 36 : J2

ACTIVITE DU SECTEUR

Répartition des établissements et des emplois salariés du secteur commerce de gros :

	Nbre Ets	Nbre Salariés
Commerce de gros de matériaux de construction et d'appareils sanitaires	12	79
Commerce de gros de matériel agricole	8	42
Commerce de gros de bois et de produits dérivés	2	40
Commerce de gros de fruits et légumes	4	39
Commerce de gros de céréales et aliments pour le bétail	4	33
Commerce de gros de boissons	5	38
Commerce de gros d'animaux vivants	6	14
Commerce de gros de quincaillerie	2	10
Autres commerces de gros de biens de consommation	2	9
Commerce de gros de fournitures et équipements industriels divers	3	13
Intermédiaires du commerce en produits alimentaires	2	4
Autres intermédiaires spécialisés du commerce	2	7
Commerce de gros de matériel électrique	3	10
Autres commerces de gros spécialisés	1	6
Commerce de gros de fleurs et plantes	1	7
Commerce de gros non spécialisé	1	6
Commerce de gros de volailles et gibiers	2	6
Commerce de gros d'ordinateurs, d'équipements informatiques périphériques et de logiciels	1	3
Commerce de gros de composants et d'autres équipements électroniques	1	4

le secteur du commerce de gros est sous représenté en Sarladais et il s'agira d'accompagner dans la mesure du possible tous les projets et établissements qui pourraient mieux répondre à la demande du marché et éviter l'évasion vers des fournisseurs extérieurs.

SECTEUR COMMERCE DE GROS - NES 36 : J2

Répartition des établissements et des emplois salariés du secteur commerce de gros :

Intermédiaires non spécialisés du commerce	2	3
Commerce de gros de fournitures et équipements divers pour le commerce et les services	1	2
Intermédiaires du commerce en meubles, articles de ménage et quincaillerie	1	2
Commerce de gros de produits à base de viande	1	2
Commerce de gros d'appareils électroménagers, de radios et de télévisions	2	6
Commerce de gros de parfumerie et de produits de beauté	1	2
Commerce de gros d'autres machines et équipements de bureau	1	2
Commerce de gros de fournitures pour plomberie et chauffage	2	7
Commerce de gros d'autres produits intermédiaires	1	1
	74	397

PRINCIPAUX ETABLISSEMENTS

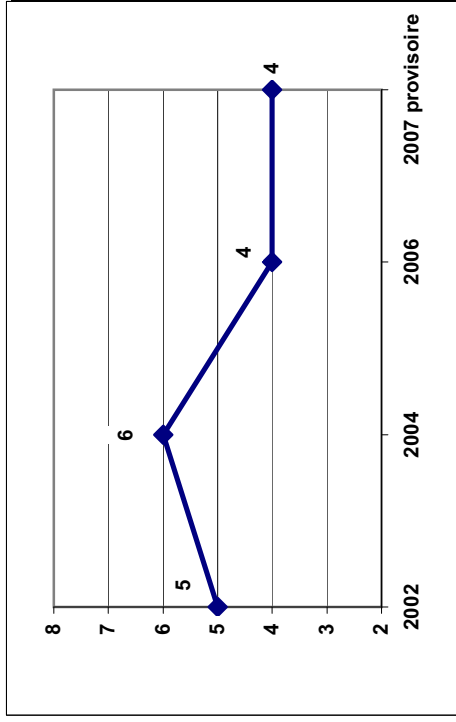
Nom	Lieu	Activité	Effectif
UNION COOP AGRIC PRODUIC TABAC DE FRANC	SARLAT LA CANEDA	Commerce de gros (commerce interentreprises) de céréales, de tabac non manufacturé	151
LABORATOIRES COLOPLAST	SARLAT LA CANEDA	Commerce de gros (commerce interentreprises) de produits pharmaceutiques	36
ETABLISSEMENTS SOUILLAC	SARLAT LA CANEDA	Commerce de gros (commerce interentreprises) de bois et de matériaux de construction	36
ETABLISSEMENTS BOUYSSOU	SAINT POMPONT	Commerce de gros (commerce interentreprises) de céréales, de tabac non manufacturé, de semences et d'aliments pour le bétail	16
COMPTOIR VENTE REPARATION PIECE AGRICO	SARLAT LA CANEDA	Commerce de gros (commerce interentreprises) de matériel agricole	16
JULIEN DE SAVIGNAC	LE BUGUE	Commerce de gros (commerce interentreprises) de boissons	16
COOP CERNO DU PERIGORD NOIR	CENAC ET SAINT JULIEN	Commerce de gros (commerce interentreprises) alimentaire spécialisé divers	16
COCAGNE FRAICHEUR	SARLAT LA CANEDA	Commerce de gros de fruits et de légumes	16
VM DISTRIBUTION	SARLAT LA CANEDA	Commerce de gros (commerce interentreprises) de bois et de matériaux de construction	16
LIDL	SARLAT LA CANEDA	Commerce de gros de produits alimentaires	16
SARLAT PERIGORD FOIE GRAS SA	SARLAT LA CANEDA	Commerce de gros (commerce interentreprises) alimentaire spécialisé divers	16
ETABLISSEMENTS FREYTET	DAGLAN	Commerce de gros (commerce interentreprises) de bois et de matériaux de construction	16
BMSO	SAINT CYPRIEN	Commerce de gros (commerce interentreprises) de bois et de matériaux de construction	16
BMSO	BELVES	Commerce de gros (commerce interentreprises) de bois et de matériaux de construction	16
		33/51	399

SECTEUR INDUSTRIES DES EQUIPEMENTS ELECTRIQUES ET ELECTRONIQUES - NES 36 : E3

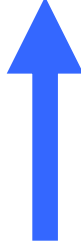
NOMBRE D'ETABLISSEMENTS EMPLOYEURS

sur le Sarladais
% des établissements du territoire

4
0,25%



STABILITE

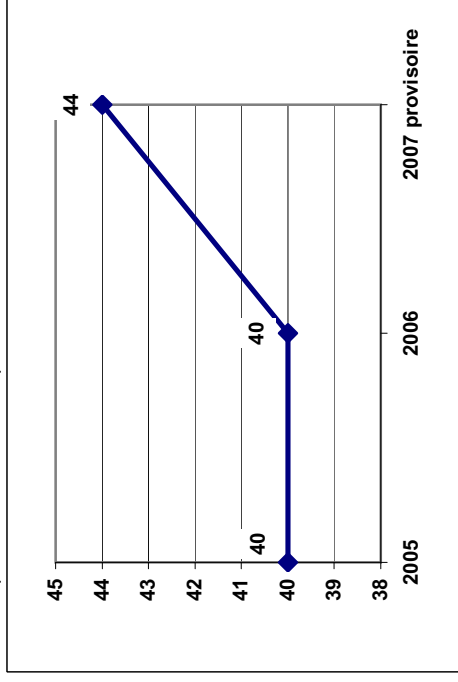


Entre 2002 et 2007
- 1 établissement pour le territoire

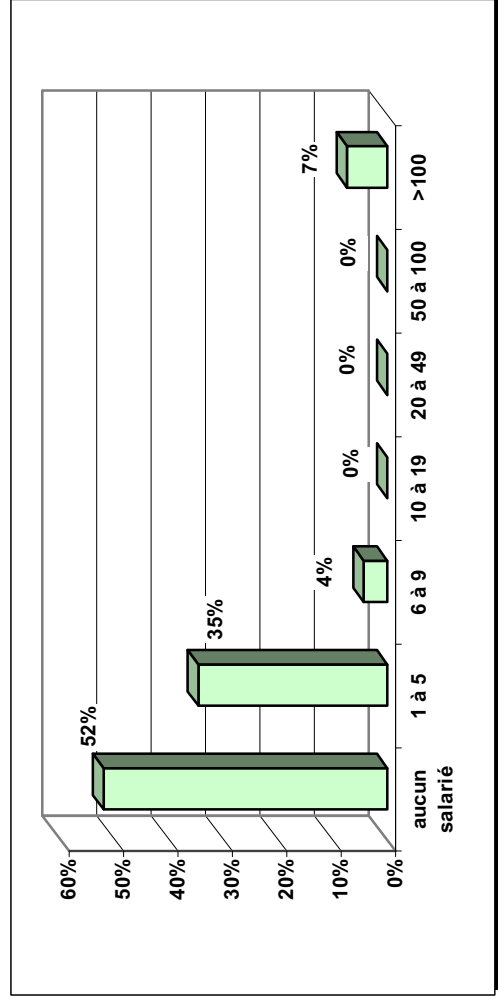
NOMBRE D'ETABLISSEMENTS EMPLOYEURS

sur le Département de la Dordogne
Le bassin d'emploi du Sarladais concentre
des entreprises du secteur du département

44
9,09%



REPARTITION DES ETABLISSEMENTS PAR TRANCHES D'EFFECTIFS Décembre 2008



20 établissements de 0 à 5 salariés

2 établissements de plus de 100 salariés

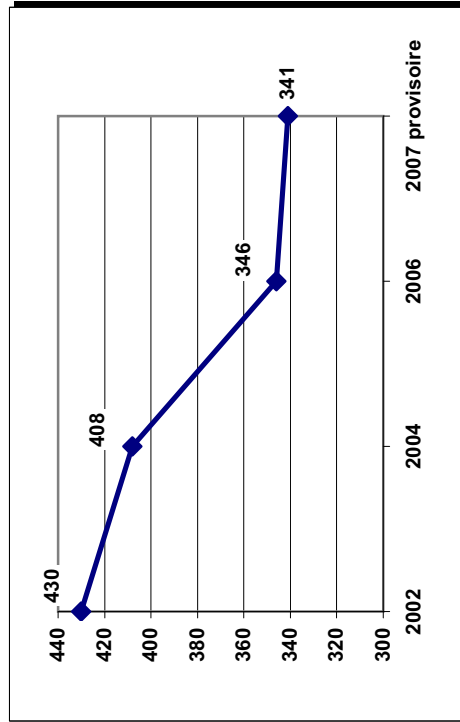
87% d'établissements de moins de 5 salariés

0,4% des effectifs du territoire sont concentrés sur ce secteur

SECTEUR INDUSTRIES DES EQUIPEMENTS ELECTRIQUES ET ELECTRONIQUES - NES 36 : E3

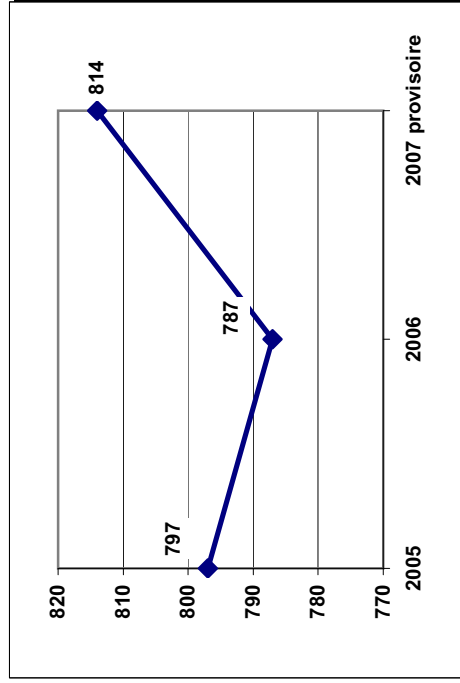
NOMBRE D'EMPLOIS SALARIES
sur le territoire de l'EEE
% des emplois du territoire

341
3,97%



NOMBRE D'EMPLOIS SALARIES
sur le Département de la Dordogne
Le Sarladais concentre
des emplois du secteur du département

814
41,89%



BAISSE



Entre 2002 et 2007
-21% pour le territoire

NOMBRE D'OFFRES D'EMPLOIS ANPE
lire les documents issus de la base de données Corinthe

SECTEUR INDUSTRIES DES EQUIPEMENTS ELECTRIQUES ET ELECTRONIQUES - NES 36 : E3

ACTIVITE DU SECTEUR

Répartition des établissements et des emplois salariés du secteur des industries des équipements électriques et électroniques :

	Nbre Ets	Nbre Salariés
Fabrication d'appareils médicochirurgicaux	4	341
	4	341

UNISTATIS

ce secteur industriel représente un enjeu majeur pour le Sarladais. Il fait à ce titre l'objet de toutes les attentions : les centres de décisions de ces entreprises sont très attentifs à la mobilisation des acteurs publics et le maintien d'un environnement territorial porteur. Coloplast et Sturex représentent un nombre important d'emplois et des perspectives si le potentiel en recherche développement permet de maintenir, voire de développer, une différenciation par rapport à la concurrence des pays à bas coût.

Tout ce qui pourra aider ces deux entreprises phares à maintenir - voire développer leurs activités sur sites à Sarlat - devra être examiné favorablement.

PRINCIPAUX ETABLISSEMENTS

Nom	Lieu	Activité	Effectif
COLOPLAST	SARLAT LA CANEDA	Fabrication d'instruments et de fournitures à usage médical et dentaire	251
SUTUREX ET RENODEX	CARSAC AILLAC	Fabrication d'appareils médicochirurgicaux	151
TERRITOIRE MANAGER			402

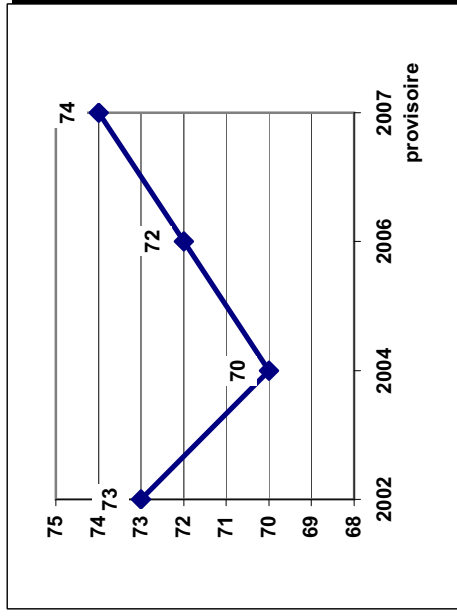
SECTEUR COMMERCE ET REPARATION AUTOMOBILE - NES 36 : J1

NOMBRE D'ETABLISSEMENTS EMPLOYE

sur le Sarladais

% des établissements du territoire

74
4,55%



STABILITE



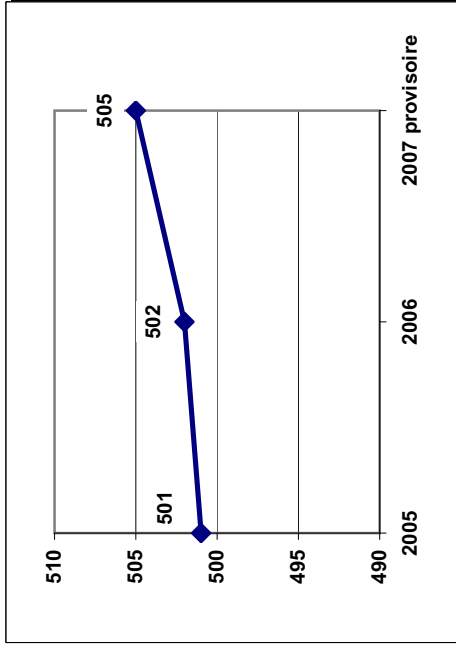
Entre 2002 et 2007
+1% pour le territoire

NOMBRE D'ETABLISSEMENTS EMPLOYEURS

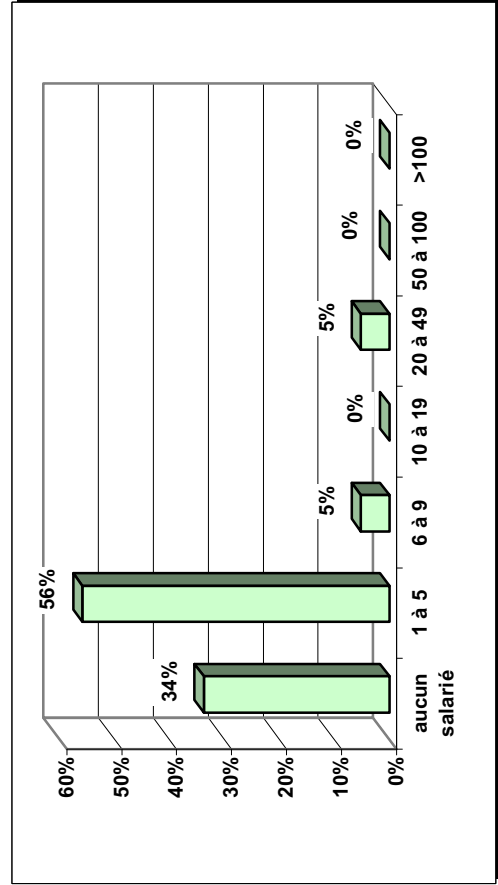
sur le Département de la Dordogne

Le bassin d'emploi du Sarladais concentre des entreprises du secteur du département

505
14,65%



REPARTITION DES ETABLISSEMENTS PAR TRANCHES D'EFFECTIFS Décembre 2008



69 établissements de 0 à 5 salariés

8 établissements de 6 à 49 salariés

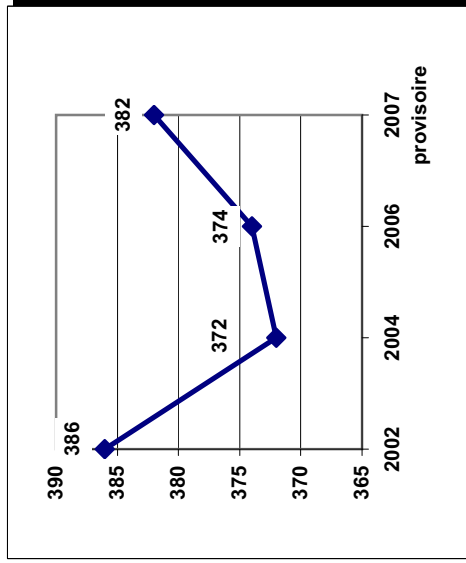
90% d'établissements de moins de 5 salariés

1% des effectifs du territoire sont concentrés sur ce secteur

SECTEUR COMMERCE ET REPARATION AUTOMOBILE - NES 36 : J1

NOMBRE D'EMPLOIS SALARIES
sur le territoire de l'EEE
% des emplois du territoire

382
4,44%



STABILITE

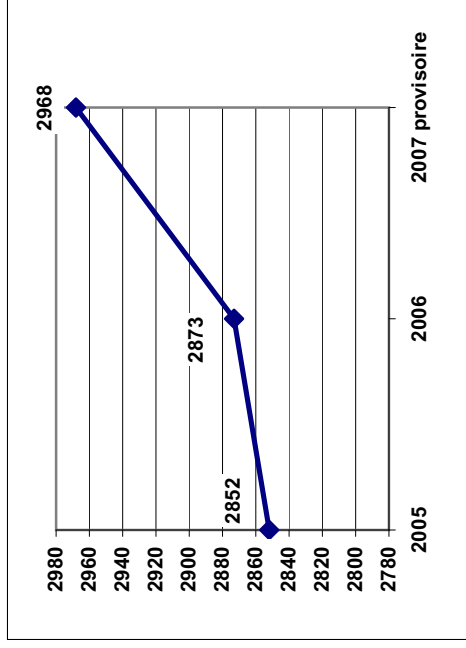


Entre 2002 et 2007
-1% pour le territoire

NOMBRE D'EMPLOIS SALARIES

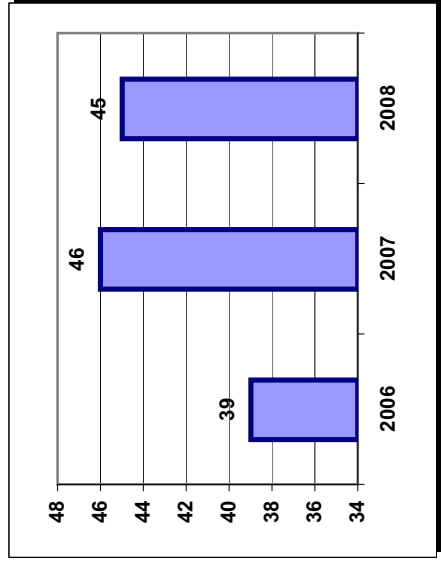
sur le Département de la Dordogne
L'EEE de SARLAT concentre
des emplois du secteur du département

2968
12,87%



NOMBRE D'OFFRES D'EMPLOIS ANPE
sur le Sarladais

45



NOMBRE D'OFFRES D'EMPLOIS ANPE
lire les documents issus de la base de données Corinthe

SECTEUR COMMERCE ET REPARATION AUTOMOBILE - NES 36 : J1

ACTIVITE DU SECTEUR

Répartition des établissements et des emplois salariés du secteur commerce et réparation automobile :

	Nbre Ets	Nbre Salariés
Commerce de véhicules automobiles	22	159
Entretien et réparation de véhicules automobiles	34	126
Commerce de gros d'équipements automobiles	4	42
Commerce de détail de carburants	8	25
Commerce de détail d'équipements automobiles	4	21
Commerce et réparation de motocycles	2	9
	74	382

L'évolution de ce secteur est très liée à la conjoncture et aux évolutions du métier. La stabilité en nombre d'établissements et de salariés accompagne fort heureusement ces mutations qui n'échappent pas au Sarladais.

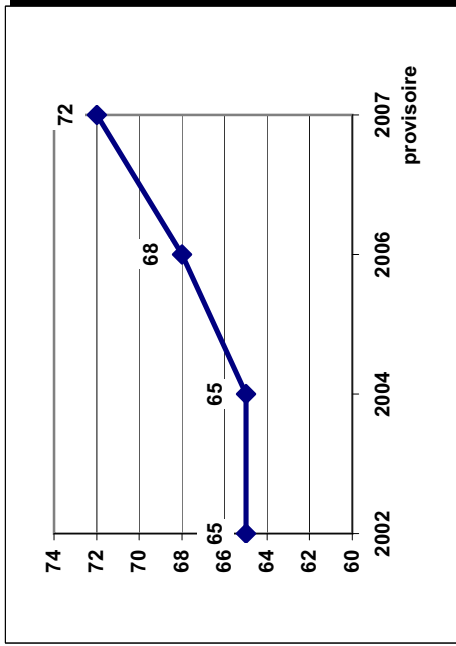
PRINCIPAUX ETABLISSEMENTS

Nom	Lieu	Activité	Effectif
SARLAT AUTOS	SARLAT LA CANEDA	Commerce de voitures et de véhicules automobiles légers	36
SOC.M GOULLIEUX R & RAYNAL M	SARLAT LA CANEDA	Commerce de gros d'équipements automobiles	36
GRAND GARAGE DE LA DORDOGNE	SARLAT LA CANEDA	Commerce de voitures et de véhicules automobiles légers	36
GARAGE ROBERT S A	SARLAT LA CANEDA	Commerce de voitures et de véhicules automobiles légers	36
INDIVISION MORA ANTOINE	SARLAT LA CANEDA	Entretien et réparation de véhicules automobiles légers	8,5
TAQUIPNEU	SAINT CYPRIEN	Commerce de gros d'équipements automobiles	8,5
GAP AUTOMOTIVE	SARLAT LA CANEDA	Commerce de voitures et de véhicules automobiles légers	8,5
ETABLISSEMENTS GERARD FOUCHER	CARSAC AILLAC	Entretien et réparation de véhicules automobiles légers	8,5
SOC EXPL DU GARAGE TARDIEU	CALVIAC EN PERIGORD	Commerce de voitures et de véhicules automobiles légers	8,5
GARAGE CASTILLON VEYSSIERE	CASTELS	Commerce de voitures et de véhicules automobiles légers	8,5
GARAGE GARRIGOU	GROLEJAC	Entretien et réparation de véhicules automobiles légers	8,5
JEAN LAGARDE	SARLAT LA CANEDA	Entretien et réparation de véhicules automobiles légers	8,5
SARL RAMEAU JEAN CLAUDE ET FILS	VEZAC	Entretien et réparation de véhicules automobiles légers	8,5
AUTO LOISIR SARLADAISE	SARLAT LA CANEDA	Commerce de détail d'équipements automobiles	8,5
GARAGE BILLION ET FILS	SAINT CYBRANET	Commerce de voitures et de véhicules automobiles légers	8,5
THIERRY BROUT SA	SARLAT LA CANEDA	Commerce de voitures et de véhicules automobiles légers	8,5
		39/51	246

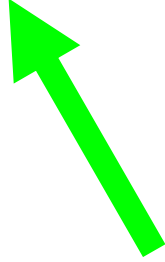
SECTEUR CONSEILS ET ASSISTANCE - NES 36 : N2

NOMBRE D'ETABLISSEMENTS EMPLOYEURS
sur le Sarladais
% des établissements du territoire

72
4,43%



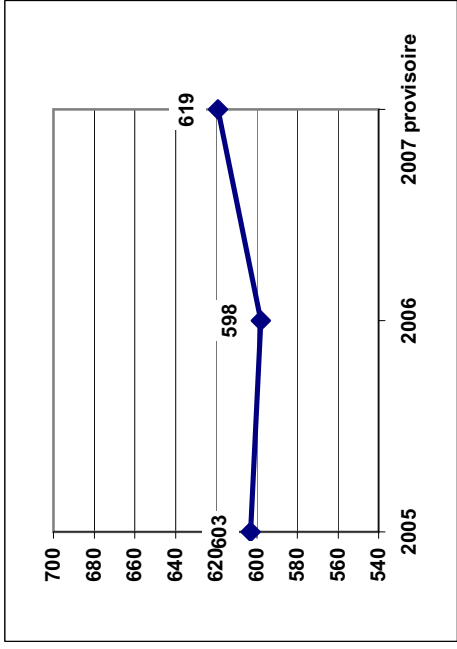
HAUSSE



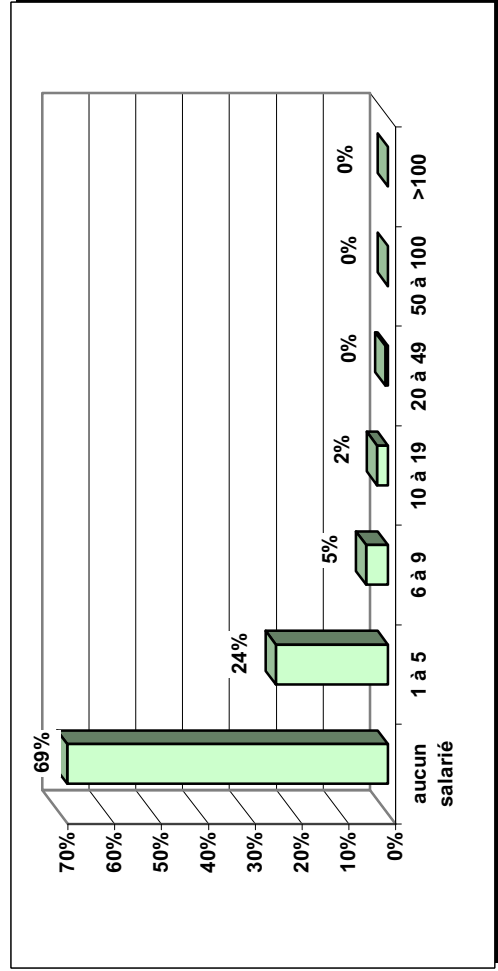
Entre 2002 et 2007
+11% pour le territoire

NOMBRE D'ETABLISSEMENTS EMPLOYEURS
sur le Département de la Dordogne
Le bassin d'emploi du Sarladais concentre
des entreprises du secteur du département

619
11,63%



REPARTITION DES ETABLISSEMENTS PAR TRANCHES D'EFFECTIFS Décembre 2008



197 établissements de 0 à 5 salariés
16 établissements de 6 à 49 salariés

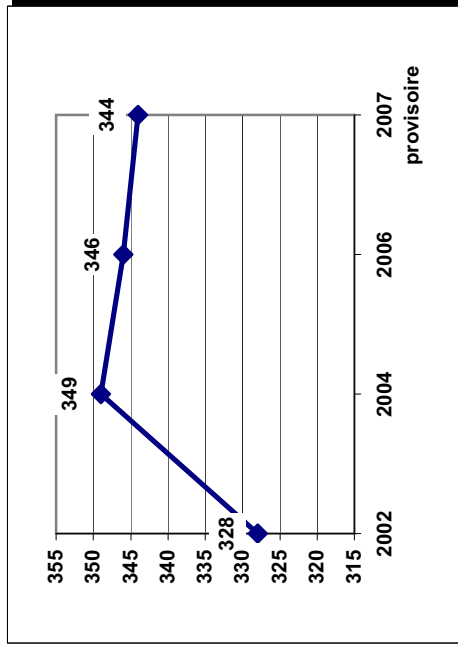
92% d'établissements de moins de 5 salariés

3% des effectifs du territoire sont concentrés sur ce secteur

SECTEUR CONSEILS ET ASSISTANCE - NES 36 : N2

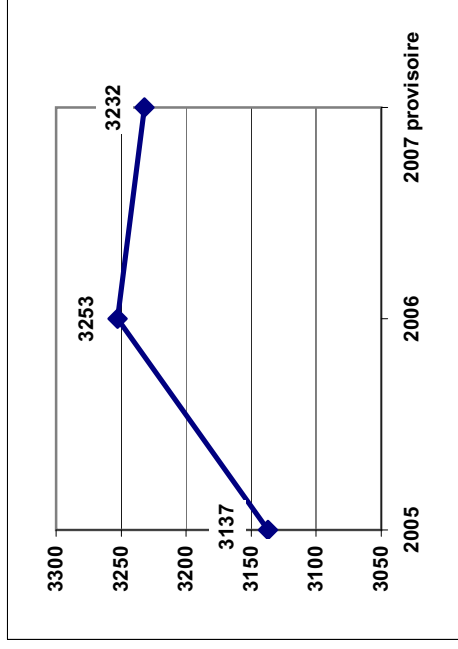
NOMBRE D'EMPLOIS SALARIES
sur le Sarladais
% des emplois du territoire

344
4,00%



NOMBRE D'EMPLOIS SALARIES
sur le Département de la Dordogne
Le Sarladais concentre
des emplois du secteur du département

3232
10,64%

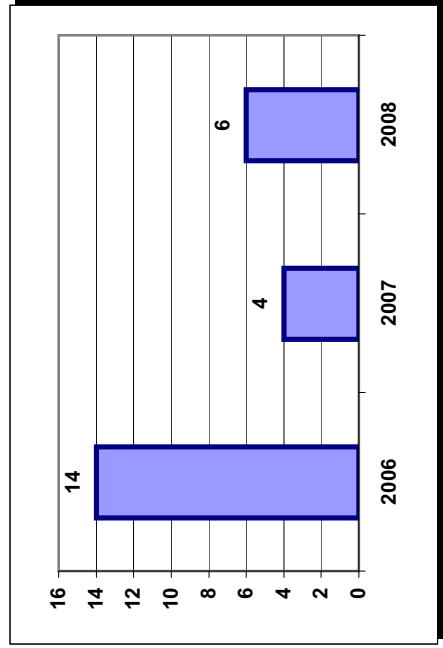


HAUSSE

Entre 2002 et 2007
+5% pour le territoire

NOMBRE D'OFFRES D'EMPLOIS ANPE
sur le Sarladais

6



NOMBRE D'OFFRES D'EMPLOIS ANPE
lire les documents issus de la base de données Corinthe

SECTEUR CONSEILS ET ASSISTANCE - NES 36 : N2

ACTIVITE DU SECTEUR

Répartition des établissements et des emplois salariés du secteur conseils et assistance :

	Nbre Ets	Nbre Salariés
Activités comptables	12	103
Activités juridiques	17	71
Administration d'entreprises	12	57
Activités d'architecture	8	30
Métreurs, géomètres	3	21
Contrôle technique automobile	4	17
Ingénierie, études techniques	3	10
Conseil pour les affaires et la gestion	5	13
Gestion de supports de publicité	1	7
Conseil en systèmes informatiques	2	5
Entretien et réparation de machines de bureau et de matériel informatique	2	6
Organisation de foires et salons	1	1
	70	341

les services sont le 1er employeur du Sarladais où le secteur tertiaire se développe régulièrement depuis une décennie, à l'image des moyennes régionales et départementales.
Il y a encore un potentiel de développement en conseils et services spécialisés.

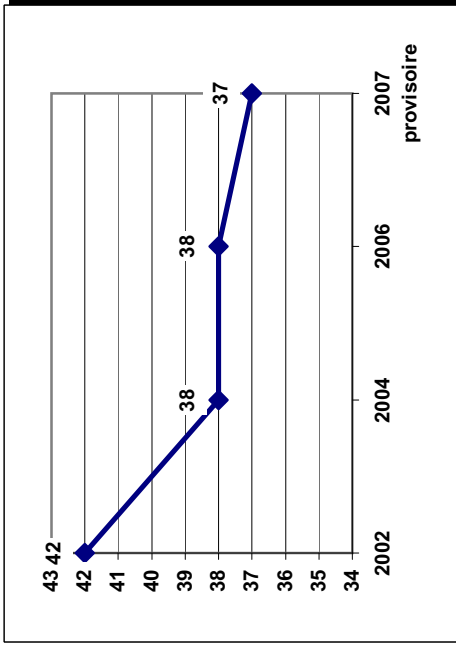
PRINCIPAUX ETABLISSEMENTS

Nom	Lieu	Activité	Effectif
EXPERT CONSEIL ENTREPRISE	SARLAT LA CANEDA	Activités comptables	36
ASS GESTION COMPTABILITE PERIGORD	SARLAT LA CANEDA	Activités comptables	16
ARCHITECTURE COQ LEFRANCQ	SARLAT LA CANEDA	Activités d'architecture	16
CABINET ALBRAND-ANGIBAUT	SARLAT LA CANEDA	Activité des géomètres	16
CABINET EXPERT COMPTABLE MAXIME GRENIE	SARLAT LA CANEDA	Activités comptables	16
AUDIT ET CONSEILS	SARLAT LA CANEDA	Activités comptables	16
AGENCE D'ARCHITECTURE B.CARITEAU	SARLAT LA CANEDA	Activités d'architecture	8,5
ASS GESTION COMPTABILITE PERIGORD	SALIGNAC EYVIGNES	Activités comptables	8,5
HOICHE & ASSOCIES	SARLAT LA CANEDA	Activités comptables	8,5
MAGIS JEAN FRANCOIS ET PHILIPPE	MEYRALS	Activités juridiques	8,5
PHILIPPE LAURENT ET SANDRA OUDOT	SARLAT LA CANEDA	Activités juridiques	8,5
SCP HUGUETTE JUGIE ET P. GALODE	SARLAT LA CANEDA	Activités juridiques	8,5
SARL BAT INGENIERIE	MARNAC	Ingénierie, études techniques	8,5
SARL CABINT SARLANDIE	LE BUGUE	Activités comptables	8,5
MONSIEUR MAX GAILHAC	LE BUGUE	Activités juridiques	8,5
			192,5

SECTEUR TRANSPORTS - NES 36 : K0

NOMBRE D'ETABLISSEMENTS EMPLOYEURS sur le Sarladais
% des établissements du territoire

37
2,27%



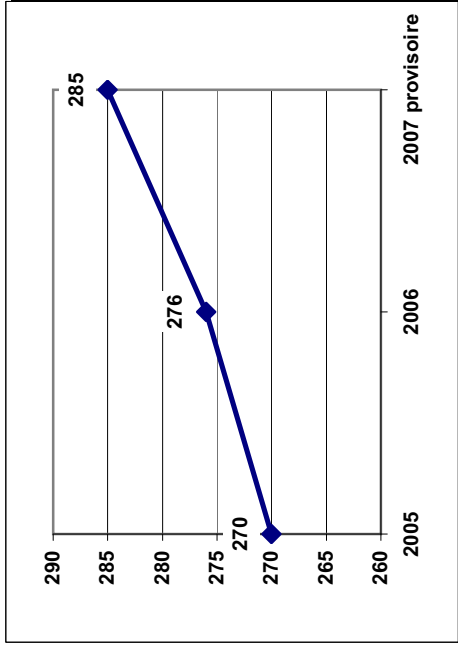
BAISSE



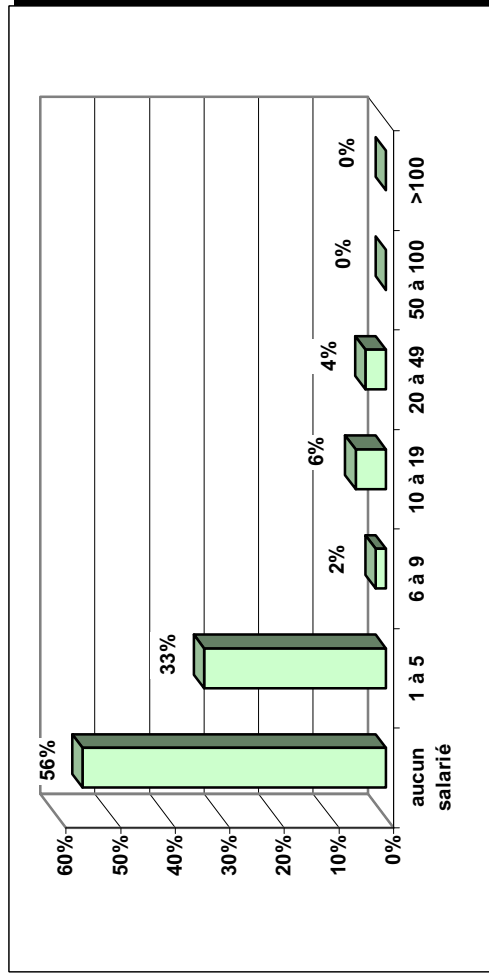
Entre 2002 et 2007
-12% pour le territoire

NOMBRE D'ETABLISSEMENTS EMPLOYEURS sur le Département de la Dordogne
Le bassin d'emploi du Sarladais concentre des entreprises du secteur du département

285
12,98%



REPARTITION DES ETABLISSEMENTS PAR TRANCHES D'EFFECTIFS Décembre 2008



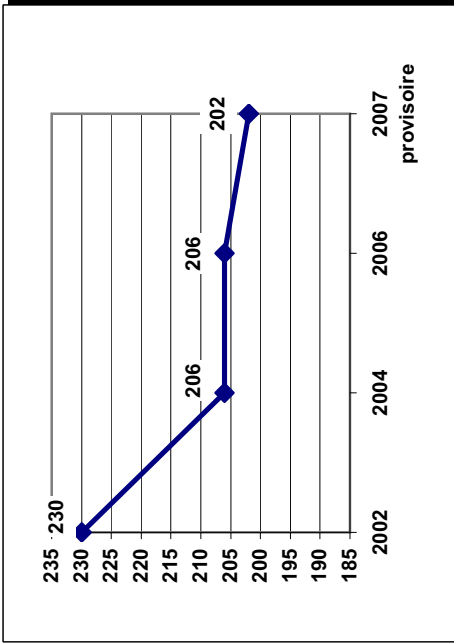
48 établissements de 0 à 5 salariés
6 établissements de 6 à 49 salariés

89% d'établissements de moins de 5 salariés
1% des effectifs du territoire sont concentrés sur ce secteur

SECTEUR TRANSPORTS - NES 36 : K0

NOMBRE D'EMPLOIS SALARIES
sur le territoire de l'EEE
% des emplois du territoire

202
2,42%

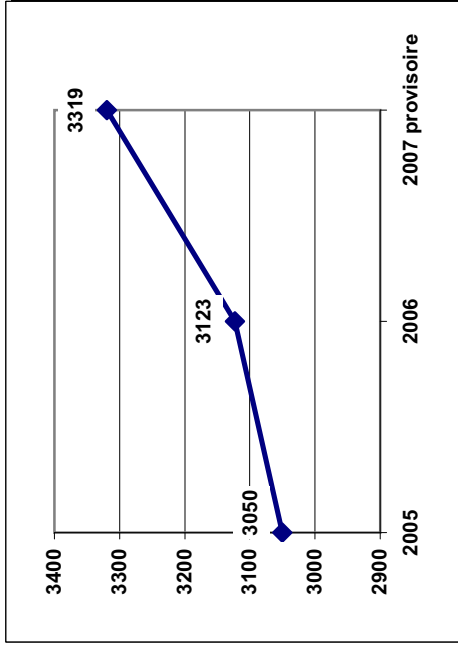


BAISSE

Entre 2002 et 2007
-12% pour le territoire

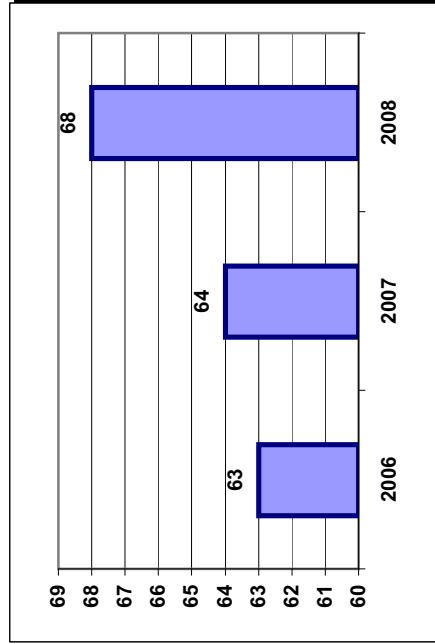
NOMBRE D'EMPLOIS SALARIES
sur le Département de la Dordogne
le Sarladais concentre
des emplois du secteur du département

3319
6,09%



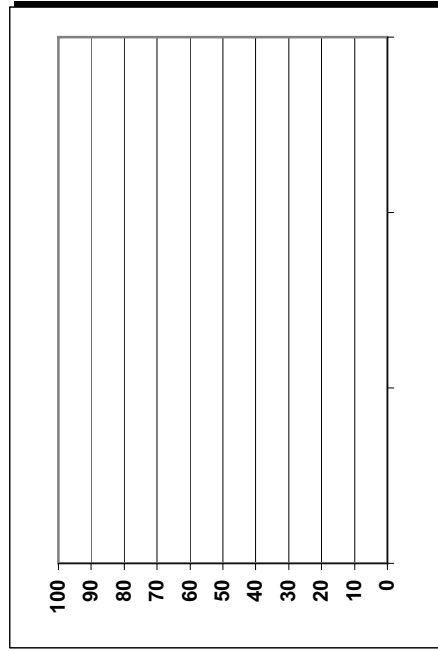
NOMBRE D'OFFRES D'EMPLOIS ANPE
sur le Sarladais

68



NOMBRE D'OFFRES D'EMPLOIS ANPE
lire les documents issus de la base de données Corinthe

Corinthe



SECTEUR TRANSPORTS - NES 36 : K0

ACTIVITE DU SECTEUR

Répartition des établissements et des emplois salariés du secteur des transports :

	Nbre Ets	Nbre Salariés
Transports routiers réguliers de voyageurs	5	55
Agences de voyage	13	45
Transports routiers de marchandises interurbains	4	37
Autres transports routiers de voyageurs	2	23
Transport de voyageurs par taxis	6	19
Transports routiers de marchandises de proximité	4	15
Transports fluviaux	1	4
Entreposage frigorifique	1	3
Déménagement	1	1
	37	202

Le secteur du transport est cyclique et bien souvent imprévisible. Des années à forts recrutements suivent des années plus difficiles. La crise économique 2009 aura bien sûr un impact important sur le transport de marchandises, moins sur celui des voyageurs. En cela le sarladais est un peu moins exposé que le terrassonnais, même si les agences de voyages et offices spécialisées (événementiel...) connaissent une baisse d'activité.

PRINCIPAUX ETABLISSEMENTS

Nom	Lieu	Activité	Effectif
TRANSPORTS BIZET SARL	MAZEYROLLES	Transports routiers de fret interurbains	36
PERIGORD VOYAGES	CARSAC AILLAC	Transports routiers réguliers de voyageurs	36
SARL LABORIE ET FILS HORIZON BLEU	BELVES	Autres transports routiers de voyageurs	16
TRANS PERIGOR ETS DELGUEL	VEYRINES DE DOMME	Transports routiers de fret interurbains	16
VOYAGES REY	LE BUGUE	Autres transports routiers de voyageurs	16
OFFICE DE TOURISME	SARLAT LA CANEDA	Activités des agences de voyage, voyagistes, services de réservation et activité	16
TRANS TOUPIE	DAGLAN	Transports routiers de fret de proximité	8,5
			144,5

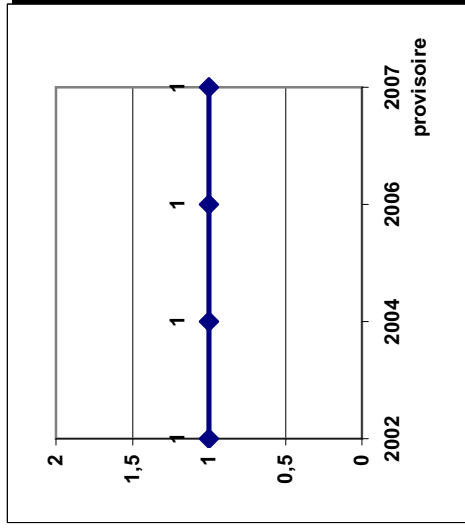
SECTEUR AGRICULTURE, SYLVICULTURE ET PECHE - NES 36 : AO

NOMBRE D'ETABLISSEMENTS EMPLOI

sur le Sarladais

% des établissements du territoire

1
0,06%



STABILITE

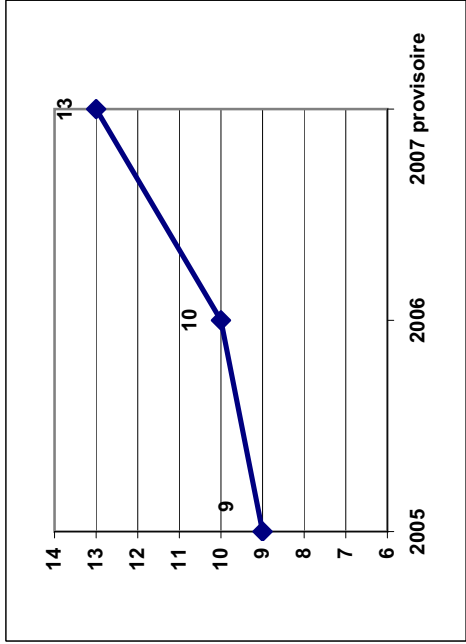


NOMBRE D'ETABLISSEMENTS EMPLOYEURS

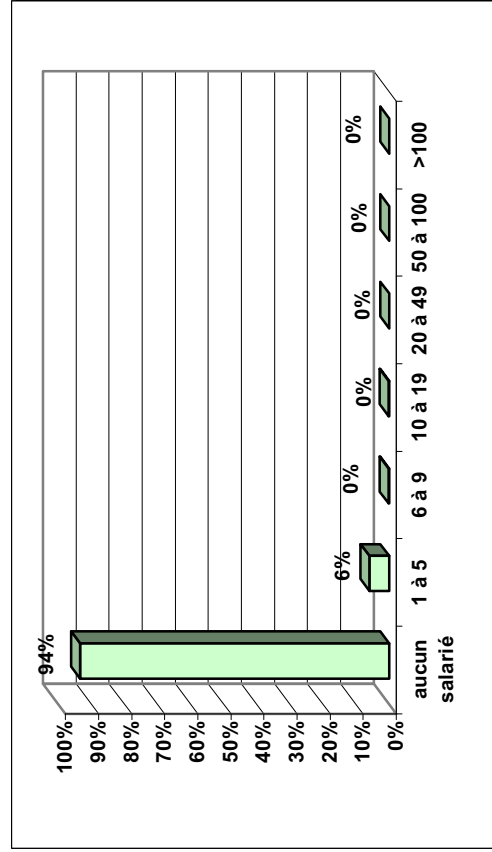
sur le Département de la Dordogne

Le bassin d'emploi du Sarladais concentre des entreprises du secteur du département

13
7,69%



REPARTITION DES ETABLISSEMENTS PAR TRANCHES D'EFFECTIFS Décembre 2008



Etablissements non employeurs n'apparaissant pas dans Unistatis

1674 établissements de 0 à 5 salariés

6 établissements de 6 à 49 salariés

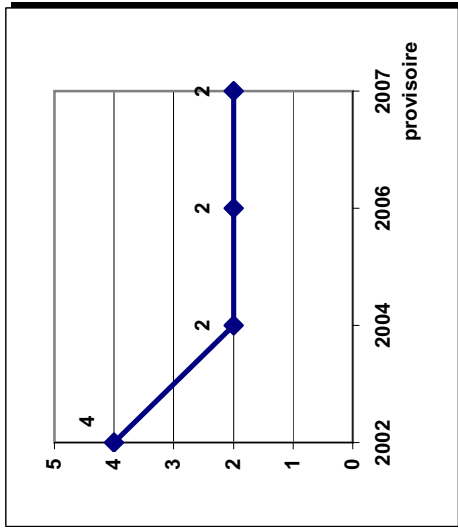
100% d'établissements de moins de 5 salariés

27% des effectifs du territoire sont concentrés sur ce secteur

SECTEUR AGRICULTURE, SYLVICULTURE ET PECHE - NES 36 : AO

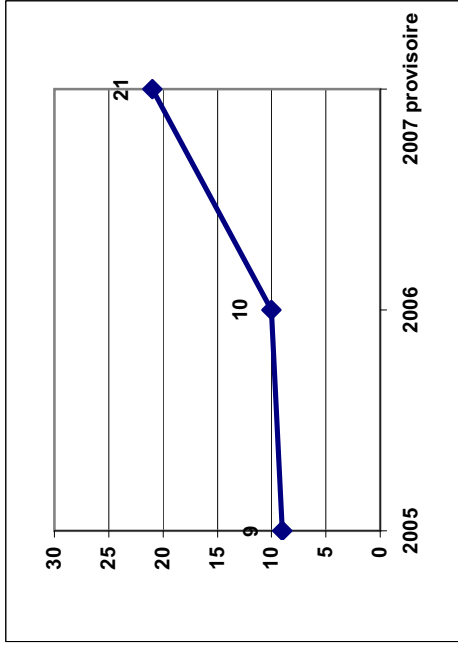
NOMBRE D'EMPLOIS SALARIES
sur le Sarladais
% des emplois du territoire

2
0,02%



NOMBRE D'EMPLOIS SALARIES
sur le Département de la Dordogne
le Sarladais concentre
des emplois du secteur du département

21
9,52%



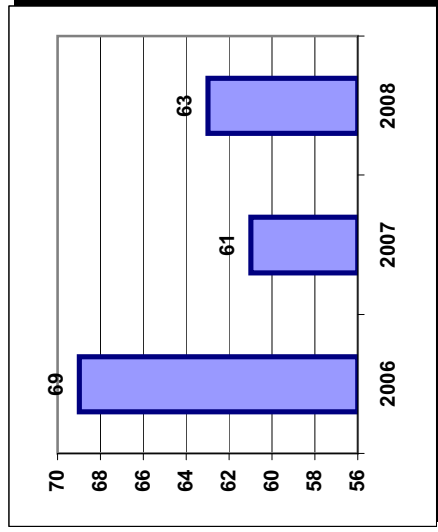
BAISSE



Entre 2002 et 2007
-50% pour le territoire

NOMBRE D'OFFRES D'EMPLOIS ANP
sur le territoire de l'EEE

63



NOMBRE D'OFFRES D'EMPLOIS ANPE
lire les documents issus de la base de données Corinthe

SECTEUR AGRICULTURE, SYLVICULTURE ET PECHE - NES 36 : AO

ACTIVITE DU SECTEUR

Répartition des établissements et des emplois sur le secteur du transport :

	Nbre Ets	Nbre Emplois
Exploitation forestière	1	2
UNISTATIS	1	2

	Nbre Ets	Nbre Emplois
exploitation	107	171
Culture et production animale	1647	1831
Pêche et aquaculture	6	12
	1760	2014

PRINCIPAUX ETABLISSEMENTS

Nom	Lieu	Activité	Effectif
SARL VOLAILLES FROIDEFOND	JAYAC	Élevage de volailles	16
ETABLISSEMENTS SOULETIS	VEZAC	Exploitation forestière	16
ETABLISSEMENT ALAIN MAURY ET FILS	SALLES DE BELVES	Exploitation forestière	16
SCEA TRIBIER	PAULIN	Élevage de volailles	8,5
MONSIEUR FREDERIC DELBOS	MARQUAY	Élevage de volailles	8,5
			17

48/51

l'agriculture et la filière bois sont au cœur des enjeux économiques et environnementaux du Périgord Noir et spécifiquement du Sarladais. Plus de 50 % des surfaces du territoire sont boisées, dont seulement la moitié exploitables. Les difficultés rencontrées par la filière bois sont nombreuses : mobilisation d'une ressource de qualité, valorisation, exportation face à la concurrence des pays à bas coûts, pyramide des âges des salariés et orientation professionnelle (pb des nx bûcherons par ex). La succession dans les exploitations agricoles est tout aussi problématique et la perte des surfaces agricoles utiles est importante chaque année, avec la déprise et la tension sur le foncier (pression du tourisme et de l'urbanisation).

La diversification et les circuits courts apportent des solutions pour les exploitations familiales avec polyculture. Mais l'enjeu des reprises agricoles reste entier, tout autant que la différenciation et la valeur ajoutée dans la filière bois. Pourtant les objectifs environnementaux nationaux avec leur volet énergie durable ouvrent des perspectives importantes que les acteurs devront saisir et anticiper notamment par la qualification des salariés.

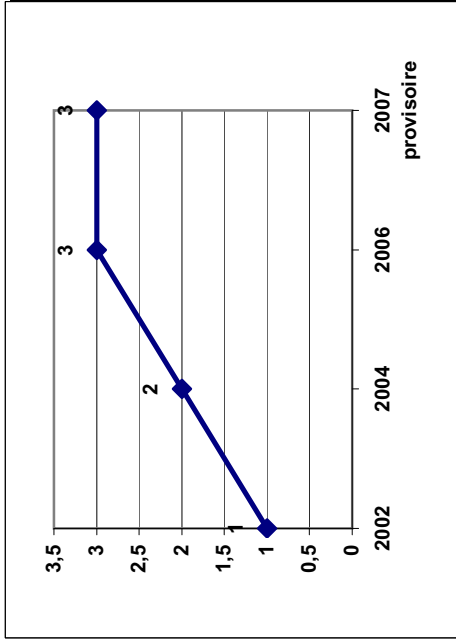
SECTEUR ADMINISTRATION PUBLIQUE - NES 36 : R1

NOMBRE D'ETABLISSEMENTS EMPLOYEURS

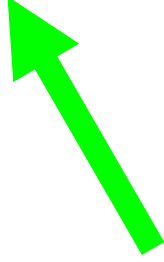
sur le Sarladais
% des établissements du territoire

3
0,18%

chiffres non représentatifs du fait de l'absence de sources statistiques



HAUSSE

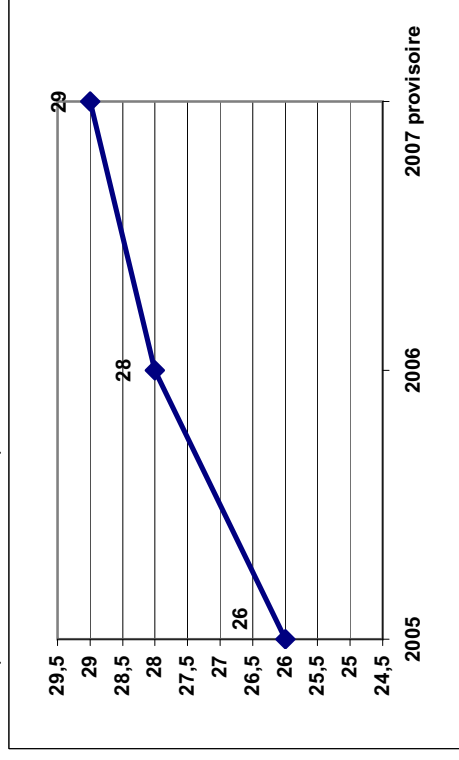


NOMBRE D'ETABLISSEMENTS EMPLOYEURS

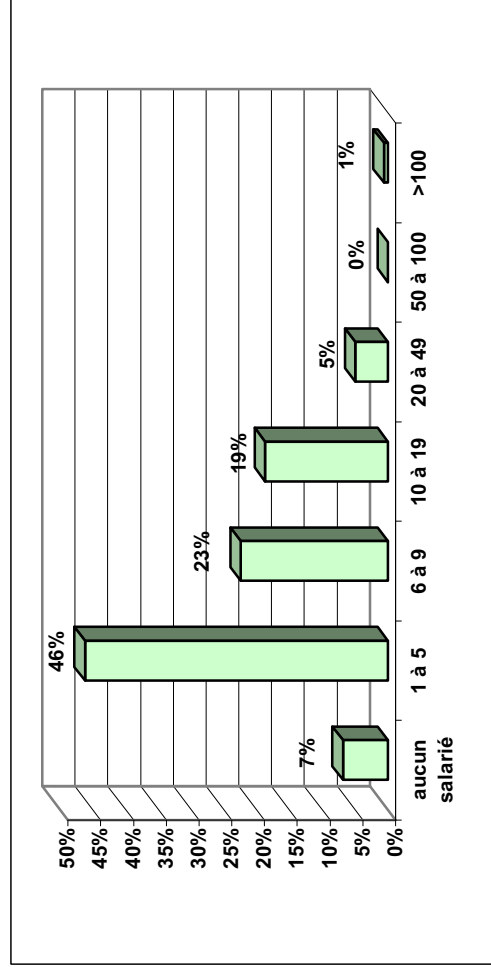
sur le Département de la Dordogne
Le bassin d'emploi du Sarladais concentre des entreprises du secteur du département

29
10,34%

chiffres non fait de l'abs sta



REPARTITION DES ETABLISSEMENTS PAR TRANCHES D'EFFECTIFS Décembre 2008



Etablissements non employeurs n'apparaissant pas dans Unistatis

1674 établissements de 0 à 5 salariés

74 établissements de 6 à 49 salariés

1 établissement de plus de 100 salariés

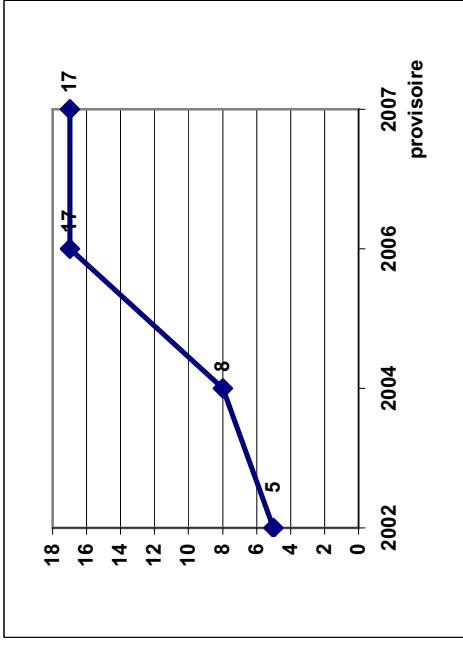
53% d'établissements de moins de 5 salariés

3% des effectifs du territoire sont concentrés sur ce secteur

SECTEUR ADMINISTRATION PUBLIQUE - NES 36 : R1

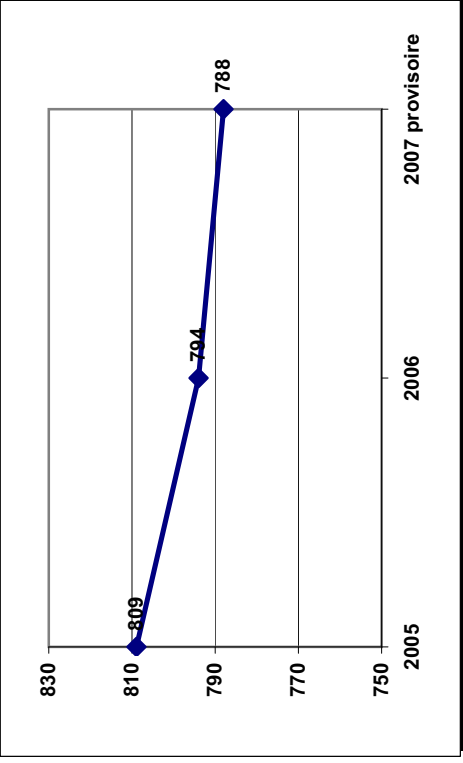
NOMBRE D'EMPLOIS SALARIES
en sarladais
% des emplois du territoire

17
0,20%

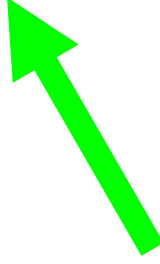


NOMBRE D'EMPLOIS SALARIES
sur le Département de la Dordogne
le sarladais concentre
des emplois du secteur du département

788
2,16%



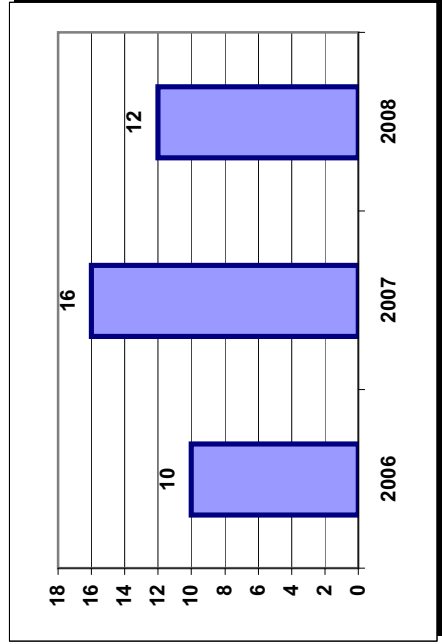
HAUSSE



Entre 2002 et 2007
-240% pour le territoire

NOMBRE D'OFFRES D'EMPLOIS ANPE
sur le Sarladais

12



NOMBRE D'OFFRES D'EMPLOIS ANPE
lire les documents issus de la base de données Corinthe

Le secteur public et parapublic est relativement important en Sarladais comparé au Terrassonnais, avec l'effet sous-préfecture et le regroupement des services au public (hôpital...). Il y a un potentiel de développement sur des métiers spécialisés et des services à la population. Les chiffres fournis par la base de données Unistatis ne sont pas représentatifs.

SECTEUR ADMINISTRATION PUBLIQUE - NES 36 : R1

ACTIVITE DU SECTEUR

Répartition des établissements et des emplois sur le secteur du transport :
UNISTATIS

	Nbre Ets	Nbre Emplois
Tutelle des activités économiques	1	2
Activités générales de sécurité sociale	1	9
Distribution sociale de revenus	1	6
	3	17

TERRITOIRE MANAGER

	Nbre Ets	Nbre Emplois
Administration générale, économique et sociale	171	1631
Services de prérogative publique	3	7
Sécurité sociale obligatoire	1	17
	175	1655

PRINCIPAUX ETABLISSEMENTS

Nom	Lieu	Activité	Effectif
COMMUNE DE SARLAT LA CANEDA	SARLAT LA CANEDA	Administration publique générale	251
DIRECTION DES SERVICES FISCAUX DORDOGN	SARLAT LA CANEDA	Administration publique générale	36
DIRECTION DEPARTEMENTALE DE L'EQUIPEME	SARLAT LA CANEDA	Administration publique (tutelle) des activités économiques	36
COMMUNE DE BELVES	BELVES	Administration publique générale	36
COMMUNE DU BUGUE	LE BUGUE	Administration publique générale	36
COMMUNAUTE COM DU SARLADAIS	SARLAT LA CANEDA	Administration publique générale	36
SICOM AIDE SOCIALE	LE BUGUE	Administration publique (tutelle) de la santé, de la	36
SYND INTER COM D'AIDE SOCIALE DE BELVE	BELVES	Administration publique (tutelle) de la santé, de la	36
TRESORERIE GENERALE DE LA DORDOGNE	SARLAT LA CANEDA	Administration publique générale	16
DIRECTION DES SERVICES FISCAUX DORDOGN	SARLAT LA CANEDA	Administration publique générale	16
DIRECTION DEPARTEMENTALE DE L'EQUIPEME	LE BUGUE	Administration publique (tutelle) des activités économiques	16
DIRECTION DEPARTEMENTALE DE L'EQUIPEME	BELVES	Administration publique (tutelle) des activités économiques	16
AGENCE NATIONALE POUR L'EMPLOI	SARLAT LA CANEDA	Administration publique (tutelle) des activités économiques	16
COMMUNE DE CARSAC-AILLAC	CARSAC AILLAC	Administration publique générale	16
COMMUNE DE CENAC ET SAINT JULIEN	CENAC ET SAINT JULIEN	Administration publique générale	16
COMMUNE DE COUX ET BIGAROQUE	COUX ET BIGAROQUE	Administration publique générale	16
COMMUNE DE DOMME	DOMME	Administration publique générale	16
COMMUNE DES EYZIES DE TAYAC SIREUIL	LES EYZIES TAYAC SIREUIL	Administration publique générale	16
COMMUNE DE MARCILLAC SAINT QUENTIN	MARCILLAC SAINT QUENTIN	Administration publique générale	16
COMMUNE DE SALIGNAC EYVIGNES	SALIGNAC EYVIGNES	Administration publique générale	16
COMMUNE DE MEYRALS	MEYRALS	Administration publique générale	16
COMMUNE DE NADAILLAC	NADAILLAC	Administration publique générale	16
COMMUNE DE PRATS DE CARLUX	PRATS DE CARLUX	Administration publique générale	16
COMMUNE DE PROISSANS	PROISSANS	Administration publique générale	16
COMMUNE DE SAINT ANDRE D'ALLAS	SAINTE NATHALENE	Administration publique générale	16
COMMUNE DE SAINT CYPRIEN	SAINTE NATHALENE	Administration publique générale	16
COMMUNE DE SAINT ANDRE D'ALLAS	SAINTE NATHALENE	Administration publique générale	16
COMMUNE DE SAINT ANDRE D'ALLAS	SAINTE NATHALENE	Administration publique générale	16
COMMUNE DE SAINT ANDRE D'ALLAS	SAINTE NATHALENE	Administration publique générale	16
COMMUNE DE SIORAC EN PERIGORD	SIORAC EN PERIGORD	Administration publique générale	16
COMMUNE DE VEZAC	VEZAC	Administration publique générale	16
COMMUNE DE VILLEFRANCHE DE PERIGORD	VILLEFRANCHE DE PERIGORD	Administration publique générale	16
COMMUNE DE VITRAC	VITRAC	Administration publique générale	16
COMMUNAUTE DE COMMUNES VALLEE DORDOGNE	SAINTE NATHALENE	Administration publique générale	16
COMMUNAUTE DE COMMUNES PAYS CHATAIGNIE	VILLEFRANCHE DE PERIGORD	Administration publique générale	16
COMMUNAUTE COM ENTRE NAUZE ET BESSEDE	BELVES	Administration publique générale	16
SYND INTER COM VOCAT SCOLA ST JULIEN L	SAINTE NATHALENE	Administration publique (tutelle) de la santé, de la	16
SIVU GESTION ECOLE PUBLIQUE ST CYPRIEN	SAINTE NATHALENE	Administration publique (tutelle) de la santé, de la	16
EP INTERDEP DORDOGNE EPTB DORDOGNE	CASTELNAUD LA CHAPELLE	Administration publique (tutelle) de la santé, de la	16
			967
			51/51