

Maison de l'emploi du Périgord Noir

Bilan de l'activité 2010



Cofinanceurs



Partenaires



• • • Pourquoi une maison de l'emploi ?

En créant au 1^{er} janvier 2007 une maison de l'emploi, les villes de Sarlat et Terrasson se sont appuyées sur 15 années d'expérience des Espaces Economie Emploi et sur la dynamique territoriale du Périgord Noir qui est le périmètre le plus efficace pour coordonner et agir.

Tandis le législateur décidait la fusion de l'ANPE et des ASSEDIC dans Pôle Emploi, il renforçait également le rôle des maisons de l'emploi dans le code du travail (article L5313) en leur fixant un objectif : la coordination des acteurs de l'emploi, de la formation, de l'insertion et du développement.

L'Etat part d'un constat connu de tous : le dispositif français d'intervention en faveur des chômeurs est encore trop éclaté. Le nombre important d'acteurs ne garantit pas que soit rendu le bon service, au bon moment et à la bonne personne. Des défauts sont soulignés : les prévisions de besoins en ressources humaines sont insuffisantes, l'orientation vers les métiers est parfois en décalage avec la réalité du marché de l'emploi, l'adaptation de l'offre de formation aux besoins de l'économie constitue un point d'effort. Sans coordination, l'éparpillement des acteurs rend leur action moins lisible, tant pour les demandeurs d'emploi, pour les entreprises, que pour les élus. Depuis 2007, la maison de l'emploi du Périgord Noir contribue à remédier progressivement à ces différentes carences en proposant une offre de services globale.

Les 7 points publics ruraux et les locaux de la MDE à Sarlat et Terrasson sont « accueillants et conviviaux ». Ils regroupent sous la forme d'un guichet unique plus d'une dizaine de services (organismes de formation, CCI, Chambre de métiers, Mission locale, CIBC, ...) pouvant être offerts aux chômeurs et en particulier à ceux qui sont le plus en difficulté. Ce sont des lieux de conjonction des efforts des partenaires pour analyser les besoins, anticiper les mutations économiques et améliorer les services d'accueil, d'information, d'orientation et d'accompagnement vers la formation et l'emploi de toutes les personnes y compris les demandeurs d'emploi non indemnisés et non inscrits à Pôle emploi.

La convention d'objectifs 2011-2014 (CPO) signée avec l'Etat, l'appui du FSE en 2011 et la confiance des collectivités (Région, Département, communautés de communes) démontrent l'utilité et l'efficacité du plan d'actions de la maison de l'emploi du Périgord Noir.



Des services très appréciés

●●● Repères 2010

► Accueil – Information – Orientation

9 lieux d'accueil du public : à Sarlat et Terrasson + les 7 points publics conventionnés à Belvès, Carlux, Salignac, Montignac, Thenon, Villefranche du Périgord et Hautefort. Ces points bénéficient d'un appui régulier, d'un équipement (ordinateurs, prêts de mobylettes pour l'aide à la mobilité) et une formation de leurs agents.

2.000 personnes sont reçues en moyenne chaque mois sur ces 9 sites, elles bénéficient d'une large gamme de services : conseil, documentation,

orientation, appui individualisé...au service des demandeurs d'emploi, créateurs d'entreprise, autoentrepreneurs, salariés, stagiaires en formation, chefs d'entreprise...

La MDE diffuse une brochure de 32 pages pour informer le public, les entreprises et les élus sur tous les intervenants en matière d'emploi, d'insertion, d'économie, de formation...Elle anime un site www.mdepn.com (visité en moyenne par 5.310 internautes différents chaque mois et 400.000 pages vues sur l'année). Elle publie une @lettre d'informations locales.



Votre point de contact avec toutes les administrations



► Appui au travail saisonnier

L'économie saisonnière est une particularité du Périgord Noir. La MDE favorise la fluidité du travail saisonnier, conseille les employeurs et les salariés, sert de relais du réseau national. Avec l'appui de plusieurs syndicats



d'employeurs et de salariés, un plan d'actions est mis en œuvre.

► **Bourse de l'emploi de la Mission locale** 1.227 postes à pourvoir ont été collectées en 2010 dans un contexte de ralentissement économique (-11% par rapport à 2009). **4 offres sur 5 ont été pourvues**, toutes sont transmises pour publication par Pôle emploi et sont en ligne sur le site www.mdepn.com + l'affichage dans les points publics. La mise en relation Offre / Demande est en partie automatisée grâce à internet. Les CV sont consultables en ligne par les employeurs.



► **La MDE a organisé en 2010 trois forums de l'emploi avec ses partenaires**

Mission locale et Pôle Emploi aux mois de mars et septembre. Au total, 73 employeurs et 991 visiteurs ont pu se rencontrer en direct pour pourvoir 271 postes.

► **Création d'entreprise** La MDE a organisé **quatre ½ journées dédiées à la création d'entreprise** qui ont eu lieu à Cénac, Terrasson, Sarlat et aux Eyzies, permettant d'appuyer 103 porteurs de projet. Chaque ½ journée mobilise une quinzaine de partenaires qui renseignent, conseillent et informent dans leurs domaines.



La Maison de l'emploi a passé **une commande à J'Ose Dordogne** d'une mission d'appui aux porteurs de projets.

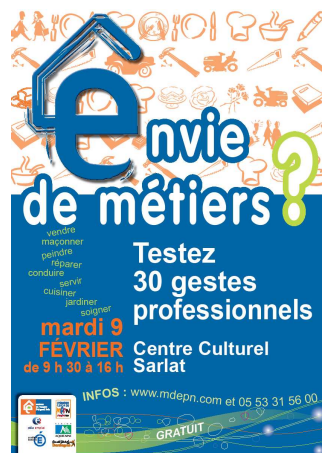
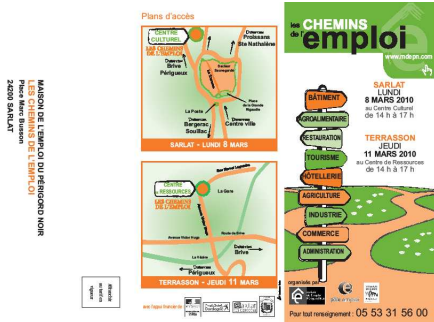
La MDE édite avec l'appui de ses partenaires un guide spécifique à la création/reprise en Périgord Noir régulièrement actualisé et un carnet de route complémentaire + volet création sur www.mdepn.com

► **Appui aux entreprises** : 233 entreprises ont été visitées + 306 contacts (tél, mèl, courrier) ont généré 482 actions en faveur des ressources humaines, aide au développement, formation ...

► **Diagnostic économique** La MDE et l' AIS ont publié une enquête de conjoncture en Sarladais. L'observatoire économique et social est actualisé dans le cadre du SPEL (format annuel et mensuel), il est disponible en ligne sur le site de la MDE.



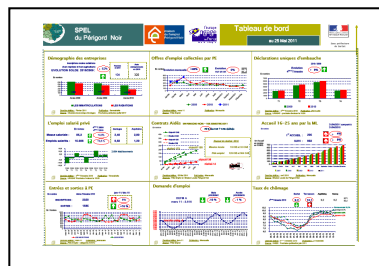
► **Actions partenariales** Elles sont nombreuses : journées jobs d'été, semaine de l'orientation professionnelle, journées thématiques à destination des entreprises ...



Les chiffres clés de l'activité 2010

Axe 1 Développer une stratégie territoriale partagée, du diagnostic au plan d'action

- ↳ Diagnostic SPEL économique et social du Périgord Noir publié par la MDE en Mai.
- ↳ Enquêtes de conjoncture réalisées en juin en Sarladais avec l' AIS et en décembre en Terrassonnais (panel représentatif d'une centaine de réponses par bassin)
- ↳ Tableau de bord avec 9 indicateurs actualisés chaque mois pour le SPEL
- ↳ Analyse mensuelle de la demande d'emploi (source Pôle emploi)
- ↳ Plan d'action partagé 2010 dans le cadre des travaux du SPEL Périgord Noir présidé par le Sous-préfet de Sarlat
Diagnostics, tableau de bord, analyse de la DFEM et enquêtes sont en ligne sur le site www.mdepn.com volet doc à télécharger



Axe 2 participer à l'anticipation des mutations économiques

- ↳ Activités saisonnières : sous l'autorité d'un comité de pilotage, mise en œuvre d'un plan d'actions en faveur du travail saisonnier dans les branches professionnelles du tourisme (incluant services et commerce), agriculture et industrie agro-alimentaire (IAA).
- ↳ BTP : en liaison avec le Conseil Régional d'Aquitaine et l'Education nationale, appui au montage d'un projet de plateforme de formation dédiée aux métiers du bâtiment, avec une ouverture prévue en octobre 2012 contiguë au lycée Pré de Cordy à Sarlat

Axe 3 contribuer au développement de l'emploi local

- ↳ Six actions avec Mission locale et Pôle emploi : 3 forums de recrutements (*Chemins de l'emploi*) le 8 mars à Sarlat, le 11 mars à Terrasson et le 23 sept à Sarlat : au total 73 employeurs ont proposé 271 postes pour un recrutement en direct. Présence de 991 visiteurs. Appui à l'entretien d'embauche à Terrasson en septembre avec Pôle emploi. Appuis à l'organisation par la Mission locale d'une journée Jobs d'été en avril et une journée de promotion de l'apprentissage en juin.

- ↳ Création/reprise d'entreprises : Actualisation de la brochure sur la création / reprise d'entreprise avec 16 pages d'information spécifiques au Périgord Noir. Organisation de quatre ½ journées d'information mobilisant une quinzaine de partenaires, avec une moyenne 26 porteurs de projet par



manifestation : 14 janvier aux Eyzies : 19 porteurs de projets - 16 avril à Terrasson : 20 porteurs de projets - 3 juin à Cénac : 37 porteurs de projets - 7 octobre à Sarlat : 27 porteurs de projets. 1 réunion d'info sur les auto-entrepreneurs en juin.

↳ Veille active en faveur des entreprises en Sarladais et Terrassonnais : Au total, ce sont 539 contacts, dont 233 visites en entreprises et 482 « actions » (listes détaillées en annexe n° 37) qui ont eu lieu. Il y a eu une douzaine d'actions collectives.



↳ Communication : Le site

internet www.mdepn.com a reçu en moyenne 5.310 visiteurs différents chaque mois en 2010 contre 4.640 en 2009, soit une progression de 14 %. Pour un total cumulé de 80.840 visites en 2010 et 400.000 pages consultées (près de 6 pages par visite en moyenne).

Chaque mois, une @lettre spécifique à l'emploi et l'économie en Périgord Noir est adressée à plus de 4.000 abonnés (les lettres éditées en 2010 – hors tirés à part thématiques - sont téléchargeables www.mdepn.com). Cette lettre informe

différents publics (chefs d'entreprise, demandeurs d'emploi, jeunes en orientation, salariés en formation, professionnels de l'économie/emploi, élus locaux...) sur l'essentiel de l'actualité locale et nationale.

↳ Prospection du marché caché de l'emploi : sur l'ensemble de l'année 2010, on constate une baisse de - 11 % des postes à pourvoir collectés sur le marché caché par la MDE : 1.227 contre 1.379 postes en 2009 et 1.400 en 2008. Toutes les offres ont été transmises à la Mission Locale qui gère une bourse de l'emploi et à Pôle emploi. Environ 15 % des offres n'ont pas trouvé de solution pour deux raisons principales : « on ne recrute plus », « on n'a pas trouvé ».



Axe 4 réduire les obstacles à l'accès à l'emploi

↳ Accessibilité : animation du réseau de 7 points publics (incluant l'appui à l'ouverture d'un point à Hautefort). 4 journées de formation des agents de ces points publics en liaison avec les partenaires.

↳ Droit du travail : 5 journées à thème destinées aux employeurs sur les "méthodes de recrutement", sur les "aides à l'embauche" (pour les experts comptables et banques), sur les travailleurs handicapés dans les collectivités, sur la santé au travail et sur le "livret d'accueil et tutorat" (formation action aboutissant à la rédaction d'un livret par entreprise)

Axe 5 Actions en matière d'accueil et d'information

↳ Accueil et information à la MDE à Sarlat et Terrasson : rappelons que la Maison de l'emploi, ce sont des actions collectives, mais aussi deux immeubles : l'un situé à Sarlat et l'autre à Terrasson Ils regroupent plus d'une dizaine de partenaires permanents (dont certains dans les deux sites) : Mission locale, BIJ, organismes de formation (INSUP et SECADE), CIBC, CCI, Chambre de métiers, Syndicat de l'hôtellerie de plain air (SHPA), association interprofessionnelle du Sarladais (AIS), association interprofessionnelle du Terrassonnais (AIT), groupement d'employeurs AQUILIM, centre de gestion agréé des artisans.

L'accueil de ces immeubles est commun et de ce fait l'information et l'orientation vers les partenaires est quotidienne. Les visiteurs sont évalués à 2.000 chaque mois à Sarlat + Terrasson + les 7 points publics conventionnés. Ils consultent les offres d'emploi, créent ou actualisent leur CV, bénéficient d'un appui à la rédaction de lettres de motivation, se documentent, s'informent sur l'offre de formation, consultent internet (plusieurs postes en libre accès), se forment (nombreuses formations dans les 4 salles prévues à cet effet), viennent à une permanence (plusieurs par jours sur l'ensemble du réseau), etc...

Autres données chiffrées

↳ Le budget 2010 de la MDEPN a été réalisé à 100 % soit **554 927,12** dont Etat = 443 941,70 € et autofinancement = 110 985,42 €. Une équipe de 5,35 ETP (équivalents temps plein), dont 3,6 ETP salariés de la MDE et 1,75 ETP mis à disposition par convention, travaille aux objectifs annuels.

↳ Dans le cadre de son budget 2010, la MDE a signé 14 commandes sur objectifs, pour un total de 147.095 Euros avec : étude INSEE, Accompagnement à la GTEC, chantier école maraîchage, CORIDOR, 7 points publics (Belvès, Carlux, Hautefort, Thenon, Montignac, Salignac et Villefranche du Périgord), la Ligue de l'enseignement (lutte contre l'illettrisme), Interm'aid (Terrasson) et la pépinière des métiers à Terrasson.

↳ Fin décembre 2010, il y avait en Périgord Noir 5.293 personnes inscrites à Pôle emploi (catégories A+B+C), marquant le pic annuel de la demande d'emploi. Points préoccupants : le taux de chômage à 9,7 % en Terrassonnais et 9,5 % en Sarladais (contre 9,3 % en aquitaine et en France) et un chômage de longue durée d'un niveau inconnu en Périgord Noir. Point favorable : la décélération de l'augmentation des inscrits sur un an, faisant mieux que les moyennes départementale (+ 7,6 %) et régionale (+ 6,7 %). Il y a toutefois un décalage entre le bassin du Sarladais (+4,2 %) et celui du Terrassonnais (+10,4 %).



Maison de l'emploi du Périgord Noir

Siège : Place Marc Busson
24200 SARLAT

T : 05 53 31 56 00

F. 05 53 31 56 34

E-Mail : contact@mdepn.com

et

58 avenue Jean Jaurès
24120 TERRASSON

T. 05 53 50 82 44

F. 05 53 50 04 98

