

Maison de l'emploi du Périgord Noir

Bilan de l'activité 2009



Cofinanceurs



Partenaires





••• Pourquoi une maison de l'emploi ?

En créant au 1^{er} janvier 2007 une maison de l'emploi, les villes de Sarlat et Terrasson se sont appuyées sur 15 années d'expérience des Espaces Economie Emploi et sur la dynamique du Périgord Noir qui est devenu le périmètre le plus efficace pour coordonner et agir.

Tandis le législateur décidait la fusion de l'ANPE et des ASSEDIC dans Pôle Emploi, il renforçait également le rôle des maisons de l'emploi dans le code du travail (article L5313) en leur fixant un objectif : la coordination des acteurs de l'emploi, de la formation, de l'insertion et du développement.

L'Etat part d'un constat connu de tous : le dispositif français d'intervention en faveur des chômeurs est le plus éclaté d'Europe. Le nombre important d'acteurs ne garantit pas que soit rendu le bon service, au bon moment et à la bonne personne. Des défauts sont soulignés : les prévisions de besoins en ressources humaines sont insuffisantes. Cela ne favorise pas l'adaptation de l'offre de formation au marché de l'emploi. Autre défaut : il n'existe pas d'orientation unique de la politique de l'emploi, ce qui nuit à son pilotage. L'éparpillement des acteurs rend leur action moins lisible, tant pour les demandeurs d'emploi, pour les entreprises, que pour les élus. Face à la crise, il faut souligner que le suivi individualisé des demandeurs d'emploi est imparfait (rapport parlementaire Anciaux). La création d'un peu plus de 200 maisons de l'emploi vise à remédier progressivement à ces différentes carences. Il s'agit de lieux « accueillants et conviviaux » regroupant sous la forme d'un guichet unique plus d'une dizaine de services (organismes de formation, CCI, Chambre de métiers, Mission locale, CIBC, ...) pouvant être offerts aux chômeurs et en particulier à ceux qui sont le plus en difficulté. Ce sont des lieux de conjonction des efforts de ces partenaires pour analyser les besoins, anticiper les mutations économiques et améliorer les services d'accueil, d'information, d'orientation et d'accompagnement vers la formation et l'emploi de toutes les personnes y compris les demandeurs d'emploi non indemnisés et non inscrits à Pôle emploi. Les maisons de l'emploi s'adressent aussi aux entreprises, surtout les plus petites qui sont à la fois les plus créatrices d'emploi et les moins structurées pour recruter puisqu'elles ne disposent que très rarement de compétences en la matière.



Des services très appréciés

●●● Repères 2009

► Accueil – Information – Orientation

8 lieux d'accueil du public à Sarlat et Terrasson + les 6 points publics conventionnés à Belvès, Carlux, Salignac, Montignac, Thenon et Villefranche du Périgord. Ces points bénéficient d'un appui régulier, d'un équipement (ordinateurs, prêts de mobylettes pour l'aide à la mobilité) et une formation-animation de leurs agents.

2.000 personnes sont reçues en moyenne chaque mois sur ces sites, elles bénéficient d'une large gamme de services : conseil, documentation,

orientation, appui individualisé...au service des demandeurs d'emploi, créateurs d'entreprise, autoentrepreneurs, salariés, stagiaires en formation, chefs d'entreprise...

La MDE diffuse une brochure très complète pour informer le public, les entreprises et les élus sur tous les intervenants en matière d'emploi, d'insertion, d'économie, de formation...Elle anime un site www.mdepn.com (plus de 4.600 internautes différents chaque mois et 434.540 pages vues sur l'année) et une @lettre mensuelle d'information



Votre point de contact avec toutes les administrations



► Appui au travail saisonnier

L'économie saisonnière est une particularité du Périgord Noir. La MDE favorise la fluidité du travail saisonnier, conseille les employeurs et les salariés, sert de relais du réseau national. Avec l'appui de plusieurs syndicats



d'employeurs et de salariés, un plan d'actions est mis en œuvre.

► **Bourse de l'emploi avec la Mission locale** 1.013 offres correspondant à 1.379 postes à pourvoir ont été collectées malgré le ralentissement économique (-2%). **84 % des offres ont été pourvues**, toutes sont transmises pour publication par Pôle emploi et en ligne sur le site www.mdepn.com + l'affichage dans les points publics. La mise en relation Offre/Demande est en partie automatisée grâce à internet. Les CV sont consultables en ligne par les employeurs.



The screenshot shows the website interface for 'maison de l'emploi Périgord Noir'. It features a navigation menu with options like 'Qui sommes nous?', 'Demandeur d'emploi', 'Chef d'entreprise', 'Création reprise', 'Espace saisonnier', 'Métier-Formation', and 'Liens'. A sidebar on the left lists services for employers, candidates, and useful information. The main content area displays 'Les offres d'emploi' with a search result for 'HOTEL(ESSE) DE CAISSE' at '1667'. A promotional poster for 'LES CHEMINS DE l'emploi' is also visible, advertising events in Sarlat and Terrasson.

► **La MDE organise chaque année 4 journées de l'emploi** avec ses

partenaires Mission locale et Pôle Emploi aux mois de mars et septembre.

En moyenne, **chaque journée permet à une quarantaine d'employeurs qui veulent recruter et à 400 visiteurs de se rencontrer.**

► **Création d'entreprise** La MDE a organisé **quatre ½ journées dédiées à la création d'entreprise** qui ont eu lieu au Bugue, Sarlat (2) et Les Eyzies, permettant d'appuyer environ 130 porteurs de projet. Chaque ½ journée mobilise une vingtaine de partenaires qui renseignent, conseillent et informent dans leurs domaines.

The graphic features a central compass rose with four quadrants representing different events: 'A Lalinde jeudi 25 mars', 'A Terrasson vendredi 16 avril', 'A Cénac jeudi 3 juin', and 'Créer, ou reprendre une entreprise'. It also includes the text 'Devenir auto-entrepreneur' and 'Entrée libre'. Logos for 'maison de l'emploi Périgord Noir' and various partner organizations are displayed at the bottom.



La Maison de l'emploi a passé **2 commandes à J'Ose Dordogne** d'une mission d'appui aux porteurs de projets et à **Périgord Initiatives** pour les prêts d'honneur.

La MDE édite avec l'appui de ses partenaires un guide spécifique à la création/reprise en Périgord Noir régulièrement actualisé et un carnet de route complémentaire + volet création sur www.mdepn.com

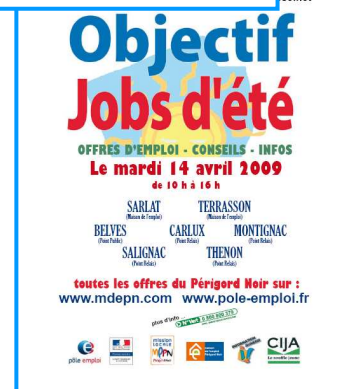
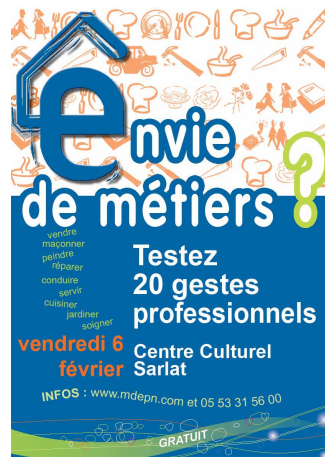
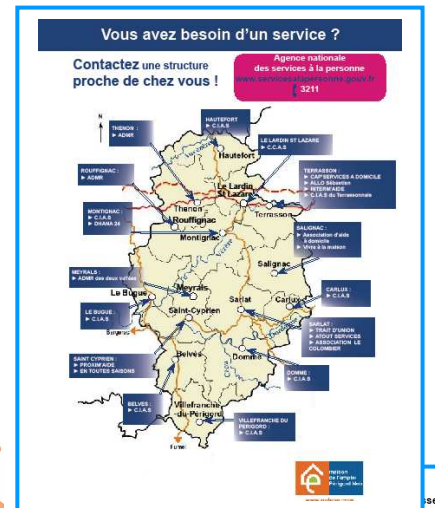
► **Appui aux entreprises 195 entreprises ont été visitées**, entraînant de nombreuses actions en faveur des ressources humaines, la formation ...
Une quinzaine d'allocataires du RSA (ex RMI) ont signé un contrat d'au moins 6 mois en entreprise (CIRMA).



► **Diagnostic économique** La MDE et l'AIS ont publié une enquête de conjoncture en Sarladais. L'observatoire économique et social est actualisé chaque année, il est disponible en ligne sur le site de la MDE.



► **Actions partenariales** Elles sont nombreuses : journées jobs d'été, mois des services aux personnes, semaine de l'orientation professionnelle, espace saisonniers, deux jours pour entreprendre ...



VOS CONTACTS

COMMERCE - INDUSTRIE - SERVICES
 • CCI Service Création Transversal 05 53 31 17 73
 • Mairie Tournefort 05 53 31 17 73
 • Périgord Développement 05 53 31 56 00
 • MDE 05 53 31 56 00

ARTISANAT
 • Chambre de Métiers
 • CMA 05 53 31 56 00
 • MDE 05 53 31 56 00

AGRICULTURE
 • Chambre d'Agriculture / CRDA
 • Mairie de Sarlat 05 53 31 56 00
 • MDE 05 53 31 56 00

APPLI À LA CRÉATION
 • J'Ose Dordogne
 • Les Sarladaises 05 53 31 56 00
 • MDE 05 53 31 56 00

PAYS DU PÉRIGORD NOIR
 • Mairie de Sarlat 05 53 31 56 00
 • Conseil de Développement
 • Mairie de Sarlat 05 53 31 56 00
 • MDE 05 53 31 56 00

PROFESSIONNELS DE SANTÉ
 • Commission Santé du Pays
 • Mairie de Sarlat 05 53 31 56 00
 • MDE 05 53 31 56 00

MOINS DE 30 ANS
 • Mairie de Sarlat 05 53 31 56 00
 • MDE 05 53 31 56 00

POUR EN SAVOIR PLUS

2 Journées d'accueil à Sarlat
 Jeudi 29 oct 10 h - 12 h
 Le Périgord Noir : ses atouts, ses infrastructures, sa qualité de vie, ses offres au service de votre projet ...

Vendredi 30 oct 9 h - 12 h
 La création et la reprise d'entreprise en Périgord Noir. Possibilité d'un programme individualisé (sur demande justifiée)

Inscription (gratuite) indispensable au 05 53 31 56 00 ou 05 53 31 56 01 ou contact@mdepn.com

Journées organisées par la maison de l'emploi du Périgord Noir

en partenariat avec :



Quelques chiffres clés de l'activité

(Présentation par axes du nouveau cahier des charges national des Maisons de l'emploi)

Axe 1 Développer une stratégie territoriale partagée, du diagnostic au plan d'action

- ↳ Diagnostic économique et social du Périgord Noir publié par la MDE en juin.
- ↳ Enquêtes de conjoncture réalisées en juin en Sarladais avec l'AIS et en décembre avec Tell'us en Terrassonnais (panel représentatif d'une centaine de réponses par bassin)
Les diagnostics et enquêtes sont en ligne sur le site www.mdepn.com volet doc à télécharger
- ↳ Diagnostic SPEL Périgord Noir réalisé en décembre 09 + tableau de bord d'une dizaine d'indicateurs actualisés chaque mois pour le SPEL
- ↳ Plan d'action partagé dans le cadre des travaux du SPEL Périgord Noir présidé par le Sous-préfet de Sarlat

Axe 2 participer à l'anticipation des mutations économiques

- ↳ Activités saisonnières : sous l'autorité d'un comité de pilotage, mise en œuvre d'un plan d'actions en faveur du travail saisonnier dans les branches professionnelles du tourisme (incluant services et commerce), agriculture et industrie agro-alimentaire (IAA).
- ↳ BTP : en liaison avec le Conseil Régional d'Aquitaine et l'Education nationale, appui au montage d'un projet de plateforme de formation dédiée aux métiers du bâtiment, avec une construction prévue en 2011 contiguë au lycée Pré de Cordy à Sarlat

Axe 3 contribuer au développement de l'emploi local

- ↳ Six actions avec Mission locale et Pôle emploi : 4 forums de recrutements (*Chemins de l'emploi*) le 16 mars à Sarlat, le 18 mars à Montignac, le 26 sept à Sarlat et le 25 sept à Terrasson : au total 87 employeurs ont proposé 654 postes pour un recrutement en direct. Présence de 1.826 visiteurs. Appuis à l'organisation par la Mission locale d'une journée Jobs d'été le 14 avril et une journée de promotion de l'apprentissage le 10 juin.
- ↳ Création/reprise d'entreprises : 4 actions collectives (½ journées d'information mobilisant une vingtaine de partenaires), 1 commande à J'Ose Dordogne : 210 accueils généralistes à l'occasion de 25 réunions d'information collective. 50 premières orientations, 227 accueils spécialisés, dont 54 financiers. 1 réunion d'info sur les auto-entrepreneurs en juin et 1 séminaire « 2 jours pour entreprendre » à destination des arrivants créateurs/repreneurs suite au salon de Limoges.
- ↳ Veille active en faveur des entreprises : Au total, ce sont 951 contacts, dont 195 visites en entreprises et 879 « actions qui ont eu lieu. Il y a eu une douzaine d'actions collectives : réunions de chefs d'entreprises....
- ↳ Communication : Le site internet www.mdepn.com a reçu en moyenne 4.640 visiteurs différents chaque mois, soit un total cumulé de 73.449 visites en 2009 et 434.540 pages consultées (6 pages par visite en moyenne). Chaque mois, une @lettre spécifique à l'emploi et l'économie en Périgord Noir est adressée à plus de 3.500 abonnés (les 10 lettres éditées en 2009 – hors tirés à part thématiques - sont téléchargeables www.mdepn.com). Cette lettre informe différents publics (chefs d'entreprise, demandeurs d'emploi, jeunes en orientation, salariés en formation,



professionnels de l'économie/emploi, élus locaux...) sur l'essentiel de l'actualité locale et nationale.

↳ prospection du marché caché de l'emploi : sur l'ensemble de l'année 2009, on constate une baisse de seulement -2 % des postes à pourvoir collectés sur le marché caché par la MDE : 1.379 postes contre 1.400 en 2008. Toutes les offres ont été transmises à la Mission Locale qui gère une bourse de l'emploi et à Pôle emploi conformément à une délibération du bureau de la MDE de juin 2008. 84 % des offres ont trouvé une solution et 16% ont été retirées pour deux raisons principales : « on ne recrute plus », « on n'a pas trouvé ». En comparaison la moyenne annuelle de solutions était de 82 % en 2008. En moyenne, une offre représentait 1,4 postes à pourvoir.

Axe 4 réduire les obstacles à l'accès à l'emploi

↳ Accessibilité : animation du réseau de 5 point public et ouverture d'un 6^{ème} en octobre 2009 à Villefranche du Périgord. 4 journées de formation des agents de ces points publics, dont deux animées avec un organisme de formation (GRETA)

↳ Emploi et handicap Participation à la semaine nationale en novembre, dont une soirée avec l'association Interprofessionnelle du Sarladais (AIS) au CAT Prat de Carlux

↳ Droit du travail : 3 journées à thème destinées aux chefs d'entreprise sur les "méthodes de recrutement", sur les "aides à l'embauche" (pour les experts comptables et banques) et sur le "livret d'accueil et tutorat" (formation action aboutissant à la rédaction d'un livret par entreprise)

Axe 5 Actions en matière d'accueil et d'information

↳ Accueil et information à la MDE à Sarlat et Terrasson : rappelons que la Maison de l'emploi, ce sont des actions collectives, mais aussi deux immeubles : l'un situé à Sarlat et l'autre à Terrasson Ils regroupent plus d'une dizaine de partenaires permanents (dont certains dans les deux sites) : Mission locale, BIJ, organismes de formation (Dordogne formation, INSUP et SECADE), CIBC, CCI, Chambre de métiers, Syndicat de l'hôtellerie de plain air (SHPA), association interprofessionnelle du Sarladais (AIS), association interprofessionnelle du Terrassonnais (AIT), groupement d'employeurs AQUILIM, centre de gestion agréé des artisans. L'accueil de ces immeubles est commun et de ce fait l'information et l'orientation vers les partenaires est quotidienne. Les visiteurs sont évalués à 2.000 chaque mois à Sarlat + Terrasson + les 6 points publics conventionnés. Ils consultent les offres d'emploi, créent ou actualisent leur CV, bénéficient d'un appui à la rédaction de lettres de motivation, se documentent, s'informent sur l'offre de formation, consultent internet (plusieurs postes en libre accès), se forment (nombreuses formations dans les 4 salles prévues à cet effet), viennent à une permanence (plusieurs par jours sur l'ensemble du réseau), etc...

Autres données chiffrées

↳ Le budget 2009 de la MDEPN a été réalisé à 99,2 % soit 537.973 € dont Etat = 430.378 € et autofinancement = 107.594 €. Une équipe de 5,35 ETP (équivalents temps plein), dont 3,6 ETP salariés de la MDE et 1,75 ETP mis à disposition par convention, travaille aux objectifs annuels.

↳ Dans le cadre de son budget 2009, la MDE a signé 11 commandes sur objectifs avec : le groupement d'employeurs GERS, J'Ose Dordogne (appui à la création-reprise), 6 points publics (Belvès, Carlux, Thenon, Montignac, Salignac et Villefranche du Périgord), la Ligue de l'enseignement (lutte contre l'illettrisme), la plateforme téléphonique « Tell'us » (entreprise d'insertion) et la pépinière des métiers à Terrasson.



↳ Fin décembre 09, il y avait en Périgord Noir 4.971 personnes inscrites à Pôle emploi, soit une augmentation (toutes catégories confondues A+B+C) de +18,2 % égale au niveau national. La demande d'emploi connaît une augmentation un peu moins forte dans le bassin du Sarladais (+17,6 %) qu'en Terrassonnais (+19,4 %). Le taux de chômage du 3^{ème} trimestre 09 (actualisé en janvier 10) est inférieur en Sarladais (9,2%) à celui du Terrassonnais (9,5 %). Ils se situent tous deux au dessus de la moyenne nationale (9,1%).



**Maison de l'emploi
du Périgord Noir**

Siège :
Place Marc Busson
24200 SARLAT
T : 05 53 31 56 00
F. 05 53 31 56 34
et
58 avenue Jean Jaurès
24120 TERRASSON
T. 05 53 50 82 44
F. 05 53 50 04 98

E-Mail : contact@mdepn.com

