

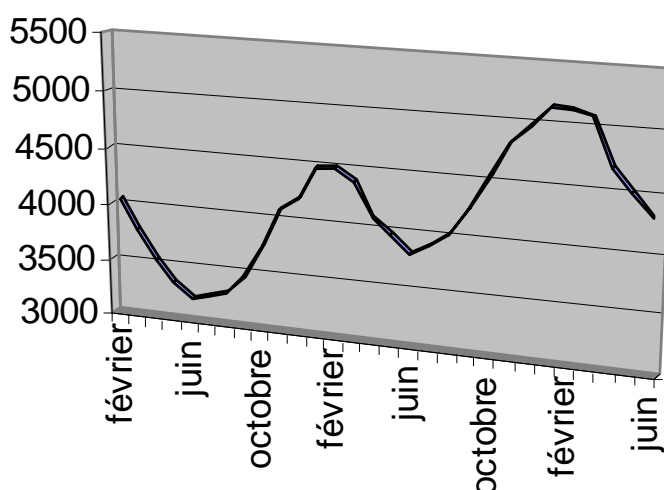
Demande d'emploi de juin 2010 en Périgord Noir (cumul des bassins du Sarladais et du Terrassonnais)

Note réalisée par la Maison de l'emploi du Périgord Noir avec les données fournies par Pôle Emploi aquitaine (source Pôle emploi et Dares). Base catégories A+B+C Définition : les demandeurs d'emploi inscrits à Pôle Emploi agences de Sarlat et Terrasson tenus de faire des actes positifs de recherche d'emploi.

Fin juin 2010, il y avait en Périgord Noir 4.321 personnes inscrites à Pôle emploi, soit une confirmation de la baisse des inscrits (catégories A+B+C - cf définition au-dessus) depuis janvier (-16 % sur 6 mois). Les sorties sont très dynamiques (cf tableau et graphique page 3), notamment en Terrassonnais, ce qui diminue le solde de - 406 inscrits fin juin. L'augmentation de la demande sur un an (+11,9%) reste cependant supérieure à celle de la Dordogne (+11,2%) mais fait nouveau elle est désormais inférieure à celle de l'Aquitaine (+12,1%). Depuis trois ans, le mois de juin est celui de la demande d'emploi la plus basse de l'année, les données de juillet seront donc très attendues pour mesurer si l'économie inverse cette tendance et recrée des emplois.

Les derniers taux de chômage connus sont ceux du 1^{er} trimestre 2010 (source Direccte) : 9,7 % de la population active pour le Sarladais et 9,9% pour le Terrassonnais, ils se situent loin devant les moyennes régionale aquitaine (9,4%), nationale (9,5%) et départementale (9,6%).

Evolution du nombre des inscrits catégories A+B+C en Périgord Noir depuis janvier 2008



DEFM cat A+B+C non corrigée des variations saisonnières (données brutes)

comparaison 08 à 10	janvier	février	mars	avril	mai	juin	juillet	août	sept	oct	nov	déc
Sarladais 08	2 704	2 661	2 463	2 201	2 038	1 939	1 958	1 928	2 070	2 348	2 579	2 660
Sarladais 09	2 824	2 821	2 728	2 453	2.362	2.275	2.283	2.373	2.548	2.807	3.022	3.127
Sarladais 10	3.250	3 240	3.198	2.871	2 696	2.571						
Terrassonnais 08	1 410	1 389	1 331	1 320	1 299	1 269	1 305	1 367	1 385	1 413	1 509	1 545
Terrassonnais 09	1 652	1 674	1 656	1 638	1.607	1.585	1.616	1.641	1.698	1.742	1.804	1844
Terrassonnais 10	1.900	1 893	1.892	1.822	1 811	1.750						
Total Périgord Noir 08	4 114	4 050	3 794	3 521	3 337	3 208	3 263	3 295	3 455	3 761	4 088	4 205
Total Périgord Noir 09	4 476	4 495	4 384	4 091	3 969	3 860	3 899	4 014	4 246	4.549	4.826	4 971
Total Périgord Noir 10	5.150	5 133	5.090	4.693	4 507	4.321						

% Femmes	Mai 10	Juin 10
FRANCE	49,9%	50,2%
AQUITAINE	52,6%	52,9%
DORDOGNE	53,2%	53,6%
SARLADAIS	53,3%	53,3%
TERRASSONNAIS	51,9%	51,9%
PERIGORD NOIR	52,7%	52,8%

Les caractéristiques de la structure du chômage en juin 2010 en Périgord Noir par rapport au Département/Région/France sont un % de femmes en surreprésentation, une augmentation et sur-représentation des demandeurs de 50 ans et plus, un % de jeunes plus faible, moins de cadres (3,8 % contre 5,8 % en aquitaine), un chômage de longue durée moins fort qu'ailleurs (surtout en Sarladais) mais en progression structurelle : 33,9 % contre 35,6 % en Aquitaine et en nette augmentation depuis 6 mois.

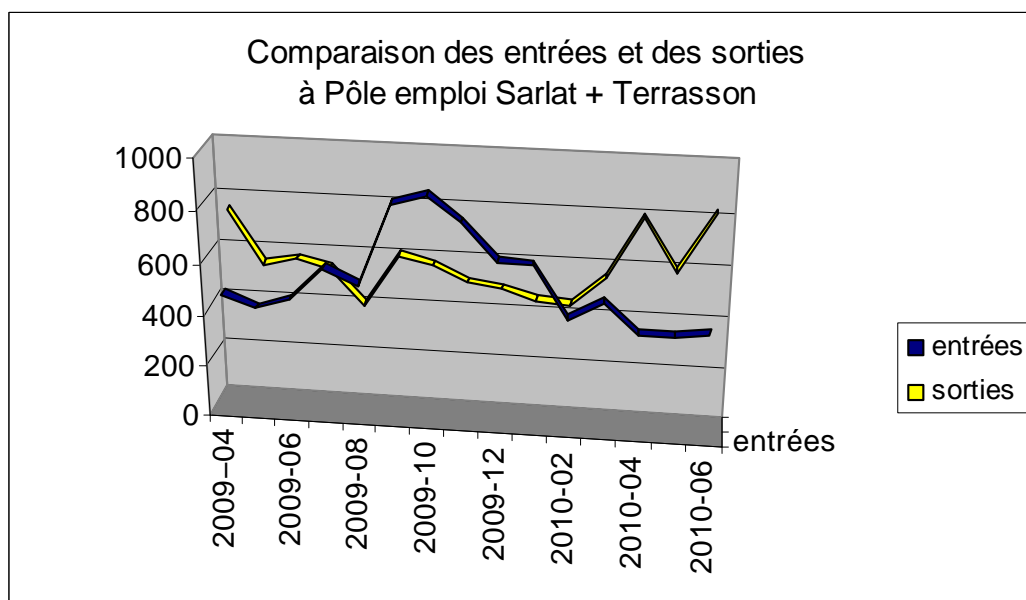
La confirmation, c'est l'impact de la saison touristique, avec 826 sorties contre 420 inscriptions. (cf tableau p3).

% 50 ans et plus	Mai 10	Juin 10	% d'ancienneté > à 1 an	Mai 10	Juin 10
France	18,1%	18,1%	France	36,5%	37,1%
AQUITAINE	18,4%	18,5%	AQUITAINE	34,9%	35,6%
DORDOGNE	20,8%	20,9%	DORDOGNE	35,0%	35,9%
SARLADAIS	21,4%	22,5%	SARLADAIS	30,9%	32,6%
TERRASSONNAIS	19,7%	19,2%	TERRASSONNAIS	33,4%	35,7%
PERIGORD NOIR	20,7%	21,2%	PERIGORD NOIR	31,9%	33,9%

% -25 ans	Mai 10	Juin 10	% 1^{ère} entrée sur le marché	Au 2^{ème} trimestre 10	Cet indicateur est désormais trimestriel
FRANCE	14,9%	14,8%	FRANCE	6,1%	
AQUITAINE	14,6%	14,5%	AQUITAINE	5,5%	
DORDOGNE	15,0%	14,9%	DORDOGNE	5,1%	
SARLADAIS	13,3%	12,3%	SARLADAIS	4,0%	
TERRASSONNAIS	12,9%	12,5%	TERRASSONNAIS	5,8%	
PERIGORD NOIR	13,1%	12,3%	PERIGORD NOIR	4,8%	

Inscriptions et sorties à Pôle emploi Sarlat et Terrasson - total des catégories ABC

Evolution sur 12 mois	Juin 2009	juillet	août	sept	oct	nov	Déc	Janvier 2010	Février	Mars	Avril	Mai	Juin 2010
inscriptions	465	592	532	849	885	795	650	646	446	519	406	405	420
sorties	572	542	406	606	574	515	500	458	450	560	797	595	826
solde	-107	50	126	243	311	280	150	188	-4	-41	-391	-190	-406



comparaison des inscriptions entre le 1er semestre 2010 et la moyenne trimestrielle 2009	T1 - 2010	T2 - 2010	moyenne trimestrielle en 2009	Rappel T2 en 2009
licenciements	194	132	246	208
démissions	61	49	63	49
fin de contrats et missions	494	350	748	411
1ère entrée	76	59	74	46
reprise d'activité	119	119	130	121
fin d'activité non salariée	35	22	24	19
total inscriptions précises	979	731	1.284	854
autres réinscriptions	632	500	578	
total inscriptions	1.611	1.231	1.862	1 359

Sur 12 mois (par rapport au 2^{ème} trimestre 2009), on observe une baisse des inscriptions « précises » (sans compter les « autres réinscriptions » qui sont pour l'essentiel des radiés réinscrits) soit 731 contre 854 en 2009. Cette baisse est justifiée par moins de licenciements (132 contre 208), moins de fins de contrats (350 contre 411) mais un peu plus de 1^{ère} entrée sur le marché du travail (59 contre 46).

Sur un trimestre, la baisse est également franche (731 contre 979) sur tous les postes.