

## Demande d'emploi en juin 2011 en Périgord Noir (cumul des bassins du Sarladais et du Terrassonnais)

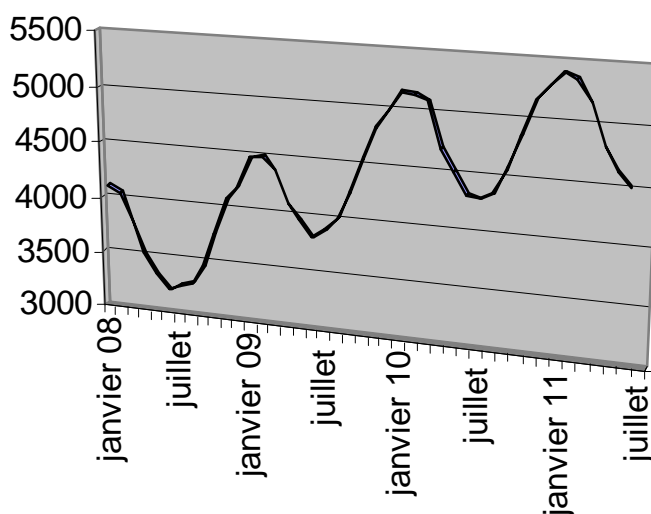
Note réalisée par la Maison de l'emploi du Périgord Noir avec les données fournies par Pôle Emploi aquitaine (source Pôle emploi et Dares). Base utilisée : catégories A+B+C Définition : les demandeurs d'emploi inscrits à Pôle Emploi agences de Sarlat et Terrasson tenus de faire des actes positifs de recherche d'emploi.

Fin juin 2011, il y avait en Périgord Noir 4.509 personnes inscrites à Pôle emploi (catégories A+B+C - cf. définition ci-dessus), marquant une baisse depuis février de la demande d'emploi, liée aux activités saisonnières. Les sorties (564) restent importantes mais les entrées/inscriptions également (452 – lire p4). En conséquence, le solde net des demandeurs baisse de 112, une situation moins favorable que l'an passé (-406). Cf p3. Sur les 4.509 inscrits, 2.792 (soit 62%) n'avaient aucune activité (catégorie A).

Points favorables : dans un contexte d'augmentation généralisée du chômage, le Périgord Noir connaît depuis le début de l'année une progression plus faible des inscrits que les niveaux départemental, régional et national. Au 4ème trimestre 2010 (derniers chiffres connus), le taux de chômage était de 10,1 % en Terrassonnais mais seulement de 9,2 % en Sarladais (contre 9,3 % en aquitaine et 9,8 % en Dordogne).

Points préoccupants : La progression des inscrits (+4,4 % en juin) entraîne une augmentation du chômage de longue durée (CLD) qui atteint un sommet 36,7%. L'intérim et les emplois saisonniers n'arrivent plus à fournir suffisamment d'activité, notamment aux demandeurs qui auparavant étaient dispensés de recherche. L'écart avec la Dordogne (37,9%) et l'aquitaine (37,3%) n'a jamais été aussi faible (cf p3).

Evolution du nombre des inscrits catégories A+B+C en Périgord Noir de janvier 2008 à juin 2011



**DEFM cat A+B+C : données non corrigée des variations saisonnières (données brutes)**

comparaison 08 à 11	janvier	février	mars	avril	mai	juin	juillet	août	sept	oct	nov	déc
Sarladais 08	2 704	2 661	2 463	2 201	2 038	1 939	1 958	1 928	2 070	2 348	2 579	2 660
Sarladais 09	2 824	2 821	2 728	2 453	2.362	2.275	2.283	2.373	2.548	2.807	3.022	3.127
Sarladais 10	3.250	3 240	3.198	2.871	2 696	2.571	2.536	2.548	2.693	2.916	3.159	3 258
Sarladais 11	3 361	3 352	3 248	2 947	2 826	2 722						
Terrassonnais 08	1 410	1 389	1 331	1 320	1 299	1 269	1 305	1 367	1 385	1 413	1 509	1 545
Terrassonnais 09	1 652	1 674	1 656	1 638	1.607	1.585	1.616	1.641	1.698	1.742	1.804	1844
Terrassonnais 10	1.900	1 893	1.892	1.822	1 811	1.750	1.768	1.809	1.879	1.939	2.002	2 035
Terrassonnais 11	2 038	2 008	1 923	1 868	1 798	1 787						
<b>Total Périgord Noir 08</b>	<b>4 114</b>	<b>4 050</b>	<b>3 794</b>	<b>3 521</b>	<b>3 337</b>	<b>3 208</b>	<b>3 263</b>	<b>3 295</b>	<b>3 455</b>	<b>3 761</b>	<b>4 088</b>	<b>4 205</b>
<b>Total Périgord Noir 09</b>	<b>4 476</b>	<b>4 495</b>	<b>4 384</b>	<b>4 091</b>	<b>3 969</b>	<b>3 860</b>	<b>3 899</b>	<b>4 014</b>	<b>4 246</b>	<b>4.549</b>	<b>4.826</b>	<b>4 971</b>
<b>Total Périgord Noir 10</b>	<b>5.150</b>	<b>5 133</b>	<b>5.090</b>	<b>4.693</b>	<b>4 507</b>	<b>4.321</b>	<b>4.304</b>	<b>4.357</b>	<b>4.572</b>	<b>4.855</b>	<b>5.161</b>	<b>5.293</b>
<b>Total Périgord Noir 11</b>	<b>5 399</b>	<b>5 360</b>	<b>5 171</b>	<b>4 815</b>	<b>4 624</b>	<b>4 509</b>						

<b>% Femmes</b>	<b>Mai</b>	<b>Juin</b>
FRANCE	50,9%	51,1%
AQUITAINE	53,5%	53,7%
DORDOGNE	53,8%	54,0%
SARLADAIS	55,1%	55,0%
TERRASSONNAIS	52,0%	52,2%
<b>PERIGORD NOIR</b>	<b>53,9%</b>	<b>53,9%</b>

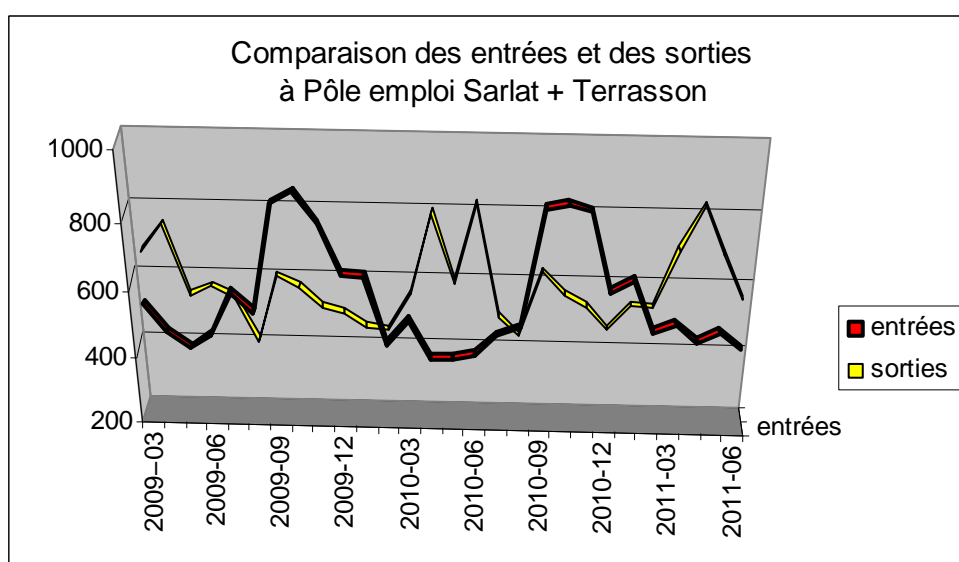
Outre l'augmentation sur un an de la demande d'emploi, les caractéristiques sont en Périgord Noir par rapport à Dordogne/Aquitaine/France un % de femmes et de demandeurs de +50 ans en surreprésentation, un nombre de jeunes en sous représentation, moins de cadres (4,1 % contre 5,6 % en aquitaine), un chômage de longue durée à 66,7% (lire page suivante). Les 2.792 demandeurs sans aucune activité (cat. a) représentent 62 % du total des inscrits (cat. a+b+c).

<b>% 50 ans et plus</b>	<b>Mai</b>	<b>Juin</b>	<b>% d'ancienneté &gt; à 1 an</b>	<b>Mai</b>	<b>Juin</b>
France	19,8%	19,9%	France	38,8%	39,4%
AQUITAINE	20,0%	20,1%	AQUITAINE	36,9%	37,3%
DORDOGNE	23,0%	23,1%	DORDOGNE	37,5%	37,9%
SARLADAIS	24,1%	24,5%	SARLADAIS	35,1%	35,7%
TERRASSONNAIS	23,0%	23,6%	TERRASSONNAIS	38,0%	38,3%
<b>PERIGORD NOIR</b>	<b>23,7%</b>	<b>24,1%</b>	<b>PERIGORD NOIR</b>	<b>36,2%</b>	<b>36,7%</b>

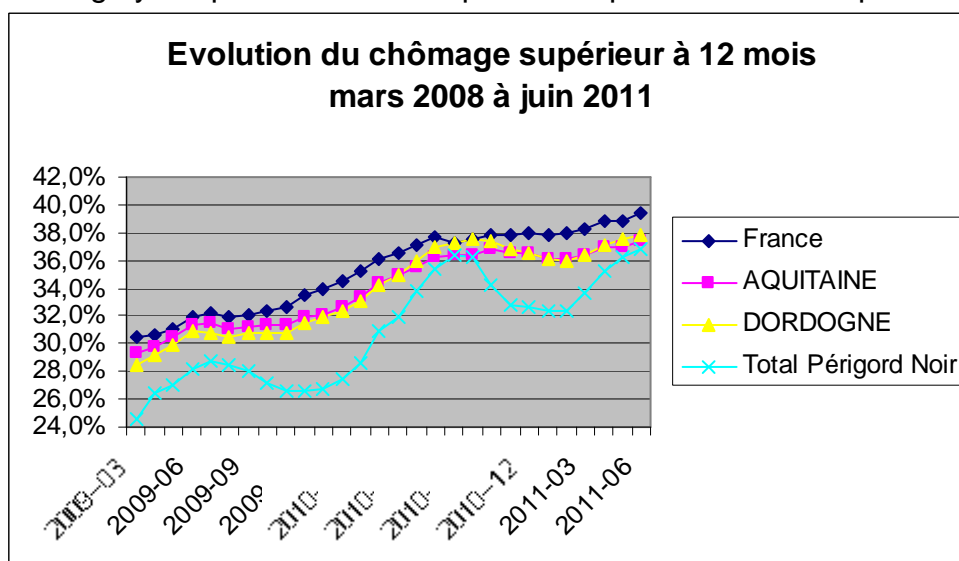
<b>% - 25 ans</b>	<b>Mai</b>	<b>Juin</b>	<b>% 1<sup>ère</sup> entrée sur le marché</b>	<b>2<sup>ème</sup> trimestre 11</b>	<b>Cet indicateur est désormais trimestriel</b>
FRANCE	14,0%	14,0%	FRANCE	4,5%	
AQUITAINE	13,5%	13,5%	AQUITAINE	4,1%	
DORDOGNE	14,1%	14,0%	DORDOGNE	4,2%	
SARLADAIS	12,3%	11,9%	SARLADAIS	2,7%	
TERRASSONNAIS	11,3%	10,9%	TERRASSONNAIS	2,2%	
<b>PERIGORD NOIR</b>	<b>11,9%</b>	<b>11,5%</b>	<b>PERIGORD NOIR</b>	<b>2,5%</b>	

## Inscriptions et sorties à Pôle emploi Sarlat et Terrasson - total des catégories ABC

Evolution sur 12 mois	Juin	Juillet	Août	Sept	Oct	Nov	Déc	Janv 2011	Février	Mars	Avril	Mai	Juin
<b>inscriptions</b>	420	480	505	851	862	845	613	652	497	524	473	504	452
<b>sorties</b>	826	498	441	635	566	534	465	538	533	704	831	693	564
<b>solde</b>	- 406	- 18	64	216	296	311	148	114	-36	-180	-358	-189	-112



Chômage de longue durée : après l'alerte du « pic » d'août 10 suivie par une amélioration, on retrouve avec 1.657 demandeurs inscrits depuis 1 an et plus, une situation dégradée proche des moyennes départementale et régionale (36,7%, contre 37,9 % et 37,3%). Par bassin, le chômage de longue durée est un peu plus important en Terrassonnais 38,3 % qu'en Sarladais 35,7% car le taux de chômage y est plus élevé et la reprise d'emploi actuellement plus difficile.



Origine des inscriptions à Pôle emploi au 2ème trimestre 2011 et comparaison sur 1 an et avec le trimestre précédant	T2 - 2011	Rappel T1 - 2011	Rappel T2 - 2010
licenciements (208 en au T2 - 2009)	<b>169</b>	194	132
démissions	<b>68</b>	71	49
fin de contrats et missions	<b>436</b>	532	350
1ère entrée	<b>36</b>	39	59
reprise d'activité	<b>135</b>	134	119
fin d'activité non salariée	<b>27</b>	33	22
<b>total inscriptions précises</b>	<b>871</b>	1.003	500
autres réinscriptions	<b>558</b>	670	731
<b>total inscriptions</b>	<b>1.429</b>	1.673	1 231

Sur 12 mois (par rapport au T2-2010), on observe au deuxième trimestre 2011 une augmentation de 74% des inscriptions « précises » (sans compter les « autres réinscriptions » qui sont pour l'essentiel des radiés réinscrits le mois suivant). Les licenciements progressent de 28 %, les démissions de 38 %, les fins de contrats de 25%, les reprises d'activité de 13%. Cela traduit à la fois une reprise économique sans créations d'emploi, mais aussi des difficultés dans certains secteurs avec une reprise des licenciements et le poids du travail à temps partiel « subit » (38 % des inscrits à Pôle emploi avaient en juin 2011 une activité réduite) : 1.717 sur 4.509 inscrits.