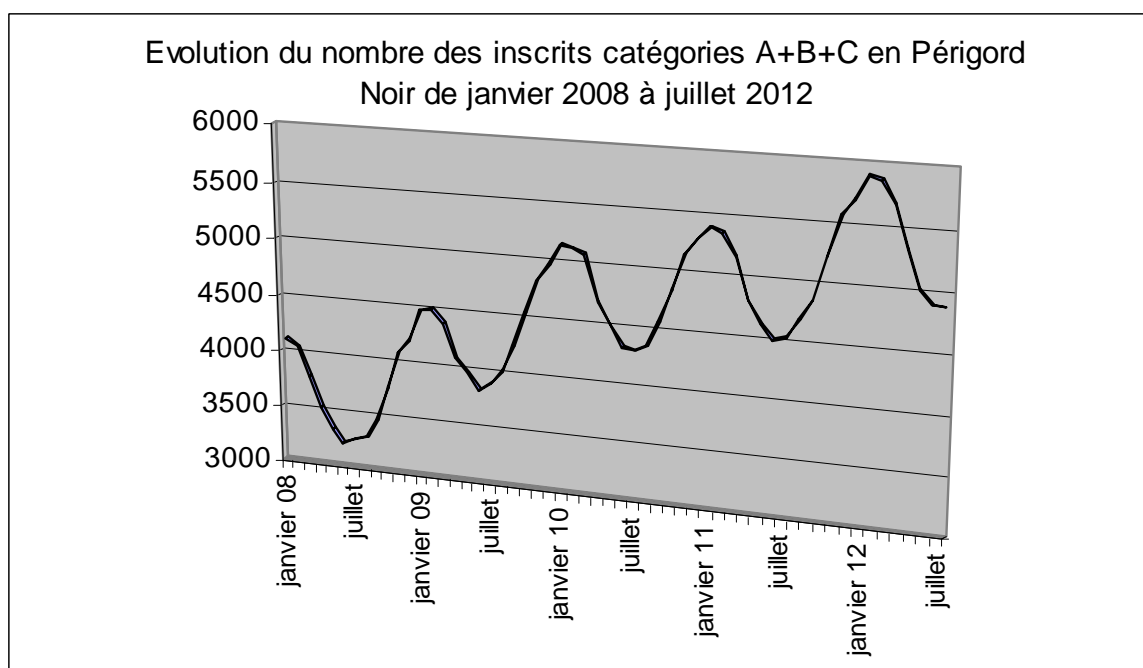


Demande d'emploi en Juillet 2012 en Périgord Noir (cumul des bassins du Sarladais et du Terrassonnais)

Note réalisée par la Maison de l'emploi du Périgord Noir avec les données fournies par Pôle Emploi aquitaine (source Pôle emploi et Dares). Base utilisée : catégories A+B+C Définition : les demandeurs d'emploi inscrits à Pôle Emploi agences de Sarlat et Terrasson tenus de faire des actes positifs de recherche d'emploi.

Fin Juillet 2012, il y avait en Périgord Noir 4.897 personnes inscrites à Pôle emploi (catégories A+B+C - cf. définition ci-dessus), marquant une augmentation de la demande de + 7,8 % sur un an (légèrement inférieure aux moyennes départementale + 9,1 % ; régionale + 8,2 % et nationale + 7,9 %). Paradoxe : la baisse continue des inscrits depuis 6 mois est insuffisante pour résorber l'augmentation des demandeurs durant l'hiver. Cette progression du chômage est plus forte en Terrassonnais (+ 9 %) qu'en Sarladais (+ 7 %). Pour illustrer la poussée depuis 2009, on peut comparer les chiffres : 4.897 demandeurs inscrits en juillet 2012, 4.542 en 2011, 4.304 en 2010 et 3.899 en 2009. Sur les 4.897 inscrits, 2.903 (soit 59 %) n'avaient aucune activité (catégorie A), soit un niveau bien plus faible qu'en février par exemple où ils étaient 76 %.

Points préoccupants : 1^o) en période de crise, les emplois à temps partiels, souvent subits, se développent au détriment des emplois à temps plein. 2^o) le taux de chômage en Sarladais (10,7 %) égale celui de la Dordogne, mais il est supérieur à ceux de l'Aquitaine (9,7 %) et de la France (9,6 %). 3^o) La part des inscrits depuis de 1 an et plus (chômage de longue durée) atteint un niveau jamais connu dans le passé, traditionnellement préservé par l'intérim et l'emploi saisonniers. Elle est de 38,3 % (cf tableau p3). Elle dépasse désormais l'aquitaine (37,1 %) et se rapproche du niveau départemental (38,5%).



DEFM cat A+B+C : données non corrigée des variations saisonnières (données brutes)

comparaison 08 à 12	janvier	février	mars	avril	mai	juin	juillet	août	sept	oct	nov	déc
Sarladais 08	2 704	2 661	2 463	2 201	2 038	1 939	1 958	1 928	2 070	2 348	2 579	2 660
Sarladais 09	2 824	2 821	2 728	2 453	2.362	2.275	2.283	2.373	2.548	2.807	3.022	3.127
Sarladais 10	3.250	3 240	3.198	2.871	2 696	2.571	2.536	2.548	2.693	2.916	3.159	3 258
Sarladais 11	3 361	3 352	3 248	2 947	2 826	2 722	2 670	2 776	2 942	3 239	3.561	nc
Sarladais 12	3 750	3 727	3 581	3 271	3.043	2.916	2.857					
Terrassonnais 08	1 410	1 389	1 331	1 320	1 299	1 269	1 305	1 367	1 385	1 413	1 509	1 545
Terrassonnais 09	1 652	1 674	1 656	1 638	1.607	1.585	1.616	1.641	1.698	1.742	1.804	1844
Terrassonnais 10	1.900	1 893	1.892	1.822	1 811	1.750	1.768	1.809	1.879	1.939	2.002	2 035
Terrassonnais 11	2 038	2 008	1 923	1 868	1 798	1 787	1 872	1 924	1 922	1 983	2.020	nc
Terrassonnais 12	2 156	2 148	2.112	2.072	1.980	1.992	2.040					
Total Périgord Noir 08	4 114	4 050	3 794	3 521	3 337	3 208	3 263	3 295	3 455	3 761	4 088	4 205
Total Périgord Noir 09	4 476	4 495	4 384	4 091	3 969	3 860	3 899	4 014	4 246	4.549	4.826	4 971
Total Périgord Noir 10	5.150	5 133	5.090	4.693	4 507	4.321	4.304	4.357	4.572	4.855	5.161	5.293
Total Périgord Noir 11	5 399	5 360	5 171	4 815	4 624	4 509	4 542	4 700	4 864	5 222	5.581	5.709
Total Périgord Noir 12	5 906	5 875	5.693	5.343	5.023	4.908	4.897					

% Femmes	Juin	Juillet
FRANCE	51,1%	51,5%
AQUITAINE	53,7%	54,1%
DORDOGNE	53,5%	54,0%
PERIGORD NOIR	54,3%	54,7%

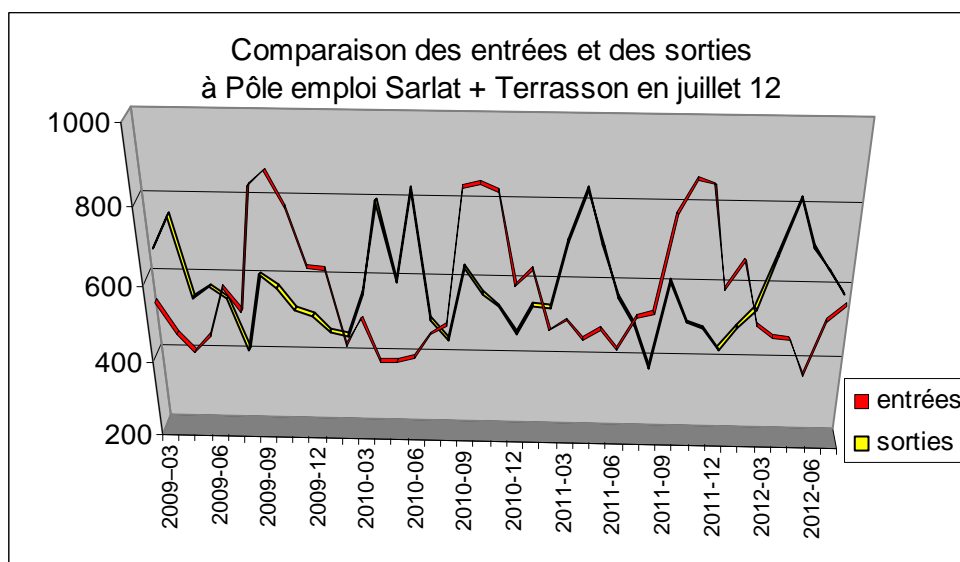
Outre l'augmentation de +7,8 % un an de la demande d'emploi, les caractéristiques du chômage en Périgord Noir par rapport à Dordogne/Aquitaine/France sont : un % de demandeurs de +50 ans et un % de femmes en plus forte proportion, mais des jeunes et des cadres en moindre proportion. Le taux de chômage est élevé en Sarladais (10,7% cf graphique p4) et le chômage de longue durée y atteint un niveau sans précédent (cf graphique p3).

% 50 ans et plus	Juin	Juillet	Chômage de longue durée	Juin	Juillet
France	21,3%	21,1%	France	39,8%	39,7%
AQUITAINE	21,6%	21,5%	AQUITAINE	37,1%	37,1%
DORDOGNE	25,0%	25,0%	DORDOGNE	38,3%	38,5%
SARLADAIS	27,9%	28,5%	SARLADAIS	37,1%	37,7%
TERRASSONNAIS	24,4%	24,7%	TERRASSONNAIS	38,8%	39,2%
PERIGORD NOIR	26,5%	26,9%	PERIGORD NOIR	37,8%	38,3%

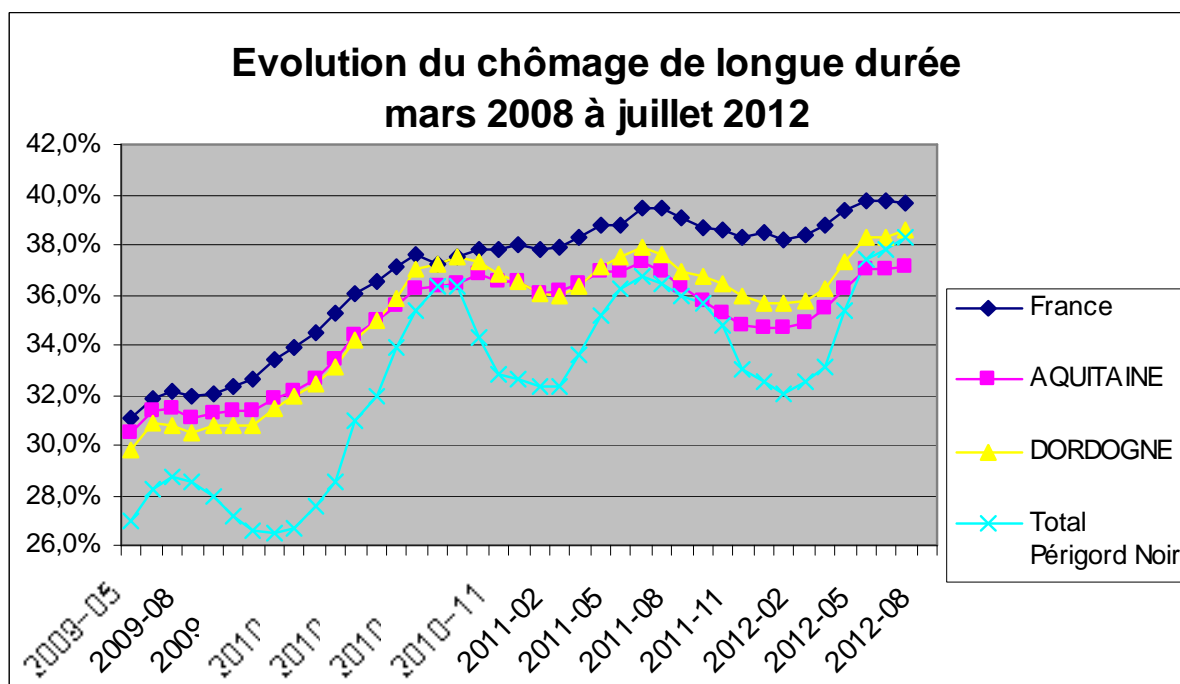
% - 25 ans	Juin	Juillet	% 1^{ère} entrée sur le marché	2^{ème} trimestre 12	Cet indicateur est trimestriel
FRANCE	13,8%	14,2%	FRANCE	4.1%	
AQUITAINE	13,3%	13,6%	AQUITAINE	3.4%	
DORDOGNE	13,7%	14,1%	DORDOGNE	3.3%	
SARLADAIS	12,4%	11,6%	SARLADAIS	3%	
TERRASSONNAIS	11,5%	11,6%	TERRASSONNAIS	3,1 %	
PERIGORD NOIR	12,1%	11,6%	PERIGORD NOIR	3 %	

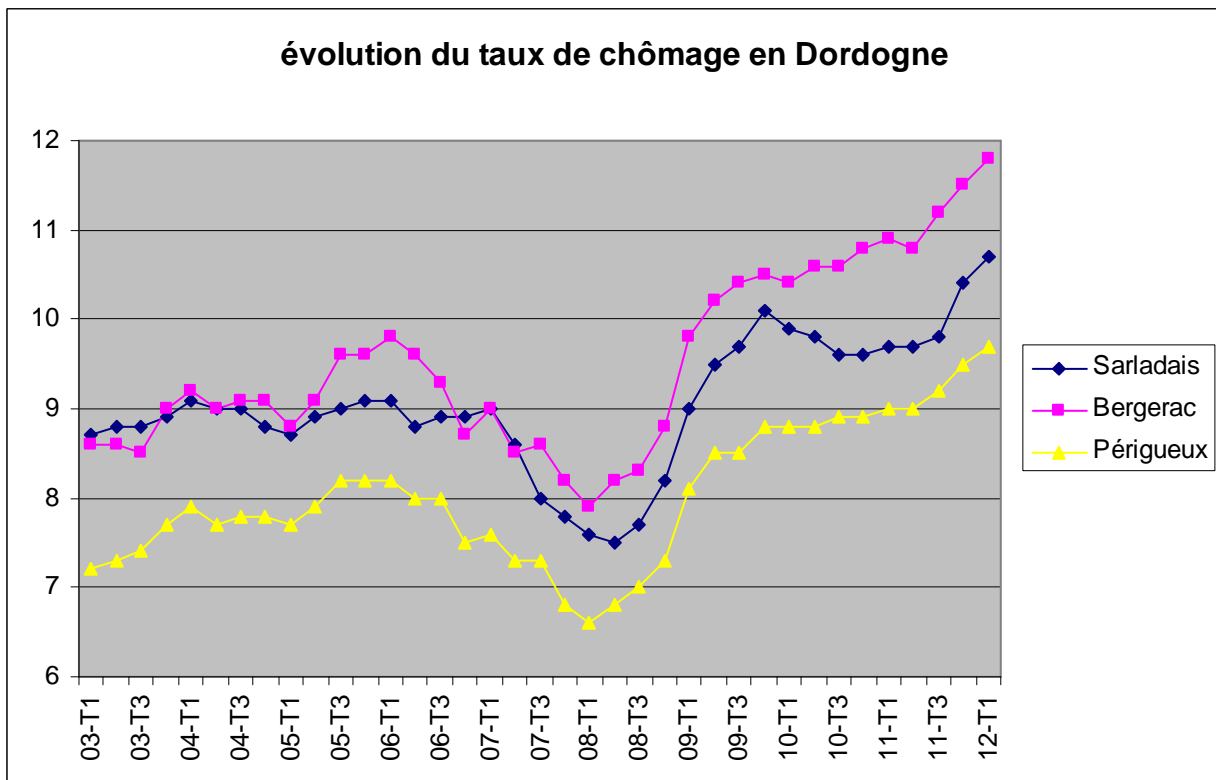
Evolution sur 12 mois	Juill.	Août	Sept	Oct	Nov	Déc 11	Janv. 12	Févr.	Mars	Avril	Mai	Juin	Juillet
inscriptions	534	545	795	795	879	611	686	519	491	485	388	532	578
sorties	489	378	606	606	501	432	490	539	679	818	701	642	583
solde	45	167	189	189	378	179	196	-20	-188	-333	-313	-110	-5

Inscriptions et sorties à Pôle emploi Sarlat et Terrasson - total des catégories ABC (avril 12)



Chômage de longue durée : après l'alerte du « pic » d'août 10 suivie par une amélioration, puis de la même séquence en 2011, on constate en juillet 2012 une forte dégradation du chômage de longue durée en Périgord Noir (38,3%) qui pourtant était traditionnellement moins exposé grâce à l'intérim et aux activités saisonnières. On dépasse la moyenne régionale et se rapproche du niveau départemental. Par bassin, le chômage de longue durée est supérieur en Terrassonnais (39,2 %) et moindre en Sarladais (37,7 %).





Taux de chômage des zones d'emploi au 1^{er} trimestre 2012 (source INSEE)

	11-T1	11-T2	11-T3	11-T4	12-T1
Sarladais	9,7	9,7	9,8	10,4	10,7
Bergerac	10,9	10,8	11,2	11,5	11,8
Périgueux	9	9	9,2	9,5	9,7

Au 1 ^{er} trimestre 2012 (source INSEE) FRANCE métropolitaine	9,6
AQUITAINE	9,7
DORDOGNE	10,7

Une note réalisée par la MDEPN
avec l'appui du FSE

