

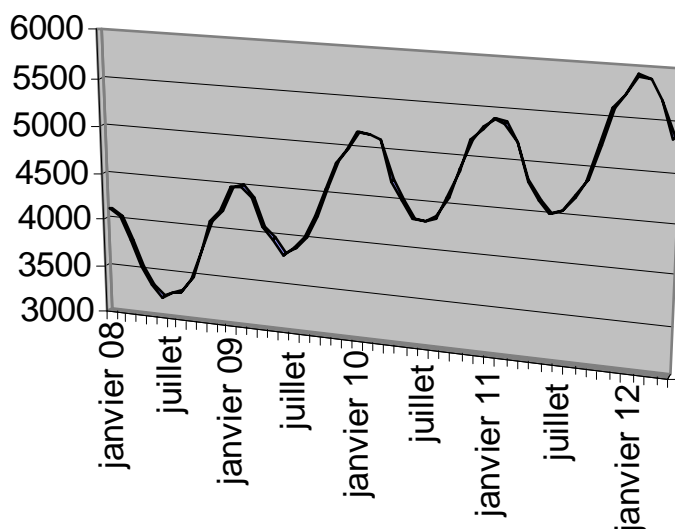
## Demande d'emploi en avril 2012 en Périgord Noir (cumul des bassins du Sarladais et du Terrassonnais)

Note réalisée par la Maison de l'emploi du Périgord Noir avec les données fournies par Pôle Emploi aquitaine (source Pôle emploi et Dares). Base utilisée : catégories A+B+C Définition : les demandeurs d'emploi inscrits à Pôle Emploi agences de Sarlat et Terrasson tenus de faire des actes positifs de recherche d'emploi.

Fin avril 2012, il y avait en Périgord Noir 5.343 personnes inscrites à Pôle emploi (catégories A+B+C - cf. définition ci-dessus), marquant une poursuite de l'augmentation de la demande d'emploi (+ 11 % sur un an, supérieure aux moyennes départementale +9,2 - régionale +7,9 et nationale +6,5 %). Cette progression du chômage est quasiment aussi forte en Terrassonnais (+10,9%), qu'en Sarladais (+11%). Pour illustrer cette poussée locale, on peut comparer la somme des entrées et des sorties à Pôle emploi sur les 4 premiers mois de l'année : elle est de - 345 demandeurs en 2012, à comparer aux -460 sur la même période en 2011. Sur les 5.345 demandeurs, 3.569 (soit 67 %) n'avaient aucune activité (catégorie A), soit un niveau bien plus faible qu'en février où ils étaient 76 %,

Points préoccupants : 1) en période de crise, les emplois à temps partiels, souvent subits, se développent au détriment des emplois à temps plein. 2) dans un contexte d'augmentation généralisée du chômage, le Périgord Noir connaît depuis la mi-2011 une progression plus importante qu'en Dordogne et en Aquitaine. Le taux de chômage en Sarladais (10,5%) égale celui de la Dordogne, mais il est supérieur à ceux de l'Aquitaine (9,5%) et de la France (9,4%). 3) La part du chômage de longue durée (1 an et plus d'inscription) augmente à 35,4 % (cf tableau p3) et se rapproche des niveaux de la Dordogne (37,3 %) et de l'aquitaine (36,2 %).

Evolution du nombre des inscrits catégories A+B+C en Périgord  
Noir de janvier 2008 à avril 2012



**DEFM cat A+B+C : données non corrigée des variations saisonnières (données brutes)**

comparaison 08 à 11	janvier	février	mars	avril	mai	juin	juillet	août	sept	oct	nov	déc
Sarladais 08	2 704	2 661	2 463	2 201	2 038	1 939	1 958	1 928	2 070	2 348	2 579	2 660
Sarladais 09	2 824	2 821	2 728	2 453	2.362	2.275	2.283	2.373	2.548	2.807	3.022	3.127
Sarladais 10	3.250	3 240	3.198	2.871	2 696	2.571	2.536	2.548	2.693	2.916	3.159	3 258
Sarladais 11	3 361	3 352	3 248	2 947	2 826	2 722	2 670	2 776	2 942	3 239	3.561	nc
Sarladais 12	3 750	3 727	3 581	3 271								
Terrassonnais 08	1 410	1 389	1 331	1 320	1 299	1 269	1 305	1 367	1 385	1 413	1 509	1 545
Terrassonnais 09	1 652	1 674	1 656	1 638	1.607	1.585	1.616	1.641	1.698	1.742	1.804	1844
Terrassonnais 10	1.900	1 893	1.892	1.822	1 811	1.750	1.768	1.809	1.879	1.939	2.002	2 035
Terrassonnais 11	2 038	2 008	1 923	1 868	1 798	1 787	1 872	1 924	1 922	1 983	2.020	nc
Terrassonnais 12	2 156	2 148	2.112	2.072								
<b>Total Périgord Noir 08</b>	<b>4 114</b>	<b>4 050</b>	<b>3 794</b>	<b>3 521</b>	<b>3 337</b>	<b>3 208</b>	<b>3 263</b>	<b>3 295</b>	<b>3 455</b>	<b>3 761</b>	<b>4 088</b>	<b>4 205</b>
<b>Total Périgord Noir 09</b>	<b>4 476</b>	<b>4 495</b>	<b>4 384</b>	<b>4 091</b>	<b>3 969</b>	<b>3 860</b>	<b>3 899</b>	<b>4 014</b>	<b>4 246</b>	<b>4.549</b>	<b>4.826</b>	<b>4 971</b>
<b>Total Périgord Noir 10</b>	<b>5.150</b>	<b>5 133</b>	<b>5.090</b>	<b>4.693</b>	<b>4 507</b>	<b>4.321</b>	<b>4.304</b>	<b>4.357</b>	<b>4.572</b>	<b>4.855</b>	<b>5.161</b>	<b>5.293</b>
<b>Total Périgord Noir 11</b>	<b>5 399</b>	<b>5 360</b>	<b>5 171</b>	<b>4 815</b>	<b>4 624</b>	<b>4 509</b>	<b>4 542</b>	<b>4 700</b>	<b>4 864</b>	<b>5 222</b>	<b>5.581</b>	<b>5.709</b>
<b>Total Périgord Noir 12</b>	<b>5 906</b>	<b>5 875</b>	<b>5.693</b>	<b>5.343</b>								

<b>% Femmes</b>	<b>Mars</b>	<b>Avril</b>
FRANCE	50,7%	50,8%
AQUITAINE	53,2%	53,3%
DORDOGNE	53,1%	53,2%
<b>PERIGORD NOIR</b>	<b>54,1%</b>	<b>54,2%</b>

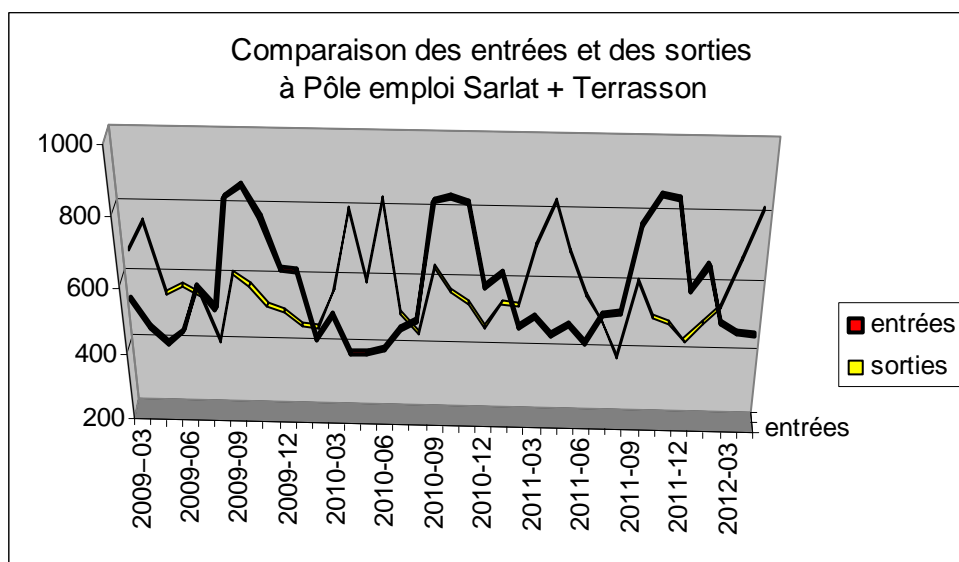
Outre l'augmentation de 11 % un an de la demande d'emploi, les caractéristiques sont en Périgord Noir par rapport à Dordogne/Aquitaine/France un % de demandeurs de +50 ans et un % de femmes en plus forte proportion, mais des jeunes et des cadres en moindre proportion. Le taux de chômage est élevé en Sarladais (10,5% cf graphique p4), mais le chômage de longue durée y est encore moins important (cf graphique p3).

<b>% 50 ans et plus</b>	<b>Mars</b>	<b>Avril</b>	<b>Chômage de longue durée</b>	<b>Mars</b>	<b>Avril</b>
France	21,0%	21,2%	France	38,7%	39,3%
AQUITAINE	21,3%	21,5%	AQUITAINE	35,4%	36,2%
DORDOGNE	24,5%	24,8%	DORDOGNE	36,2%	37,3%
SARLADAIS	25,6%	26,3%	SARLADAIS	32,1%	35,0%
TERRASSONNAIS	25,0%	24,7%	TERRASSONNAIS	34,9%	35,9%
<b>PERIGORD NOIR</b>	<b>25,4%</b>	<b>25,6%</b>	<b>PERIGORD NOIR</b>	<b>33,1%</b>	<b>35,4%</b>

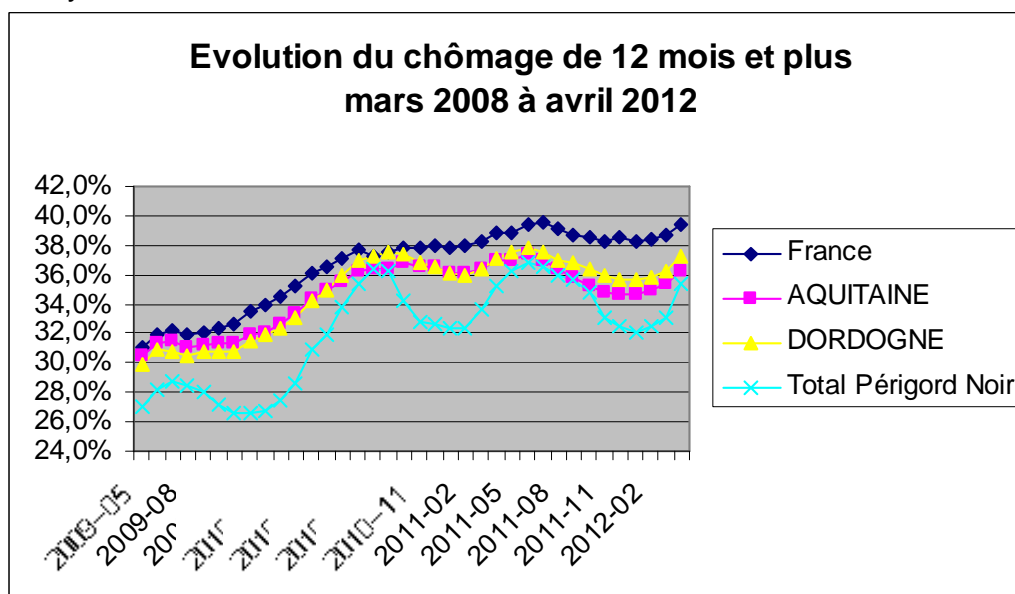
<b>% - 25 ans</b>	<b>Mars</b>	<b>Avril</b>	<b>% 1<sup>ère</sup> entrée sur le marché</b>	<b>1er trimestre 12</b>	<b>Cet indicateur est désormais trimestriel</b>
FRANCE	13,9%	13,7%	FRANCE	4,2%	
AQUITAINE	13,5%	13,3%	AQUITAINE	3%	
DORDOGNE	14,1%	13,7%	DORDOGNE	2,6%	
SARLADAIS	13,3%	13,0%	SARLADAIS	2,1%	
TERRASSONNAIS	11,6%	12,2%	TERRASSONNAIS	2%	
<b>PERIGORD NOIR</b>	<b>12,7%</b>	<b>12,7%</b>	<b>PERIGORD NOIR</b>	<b>2,1%</b>	

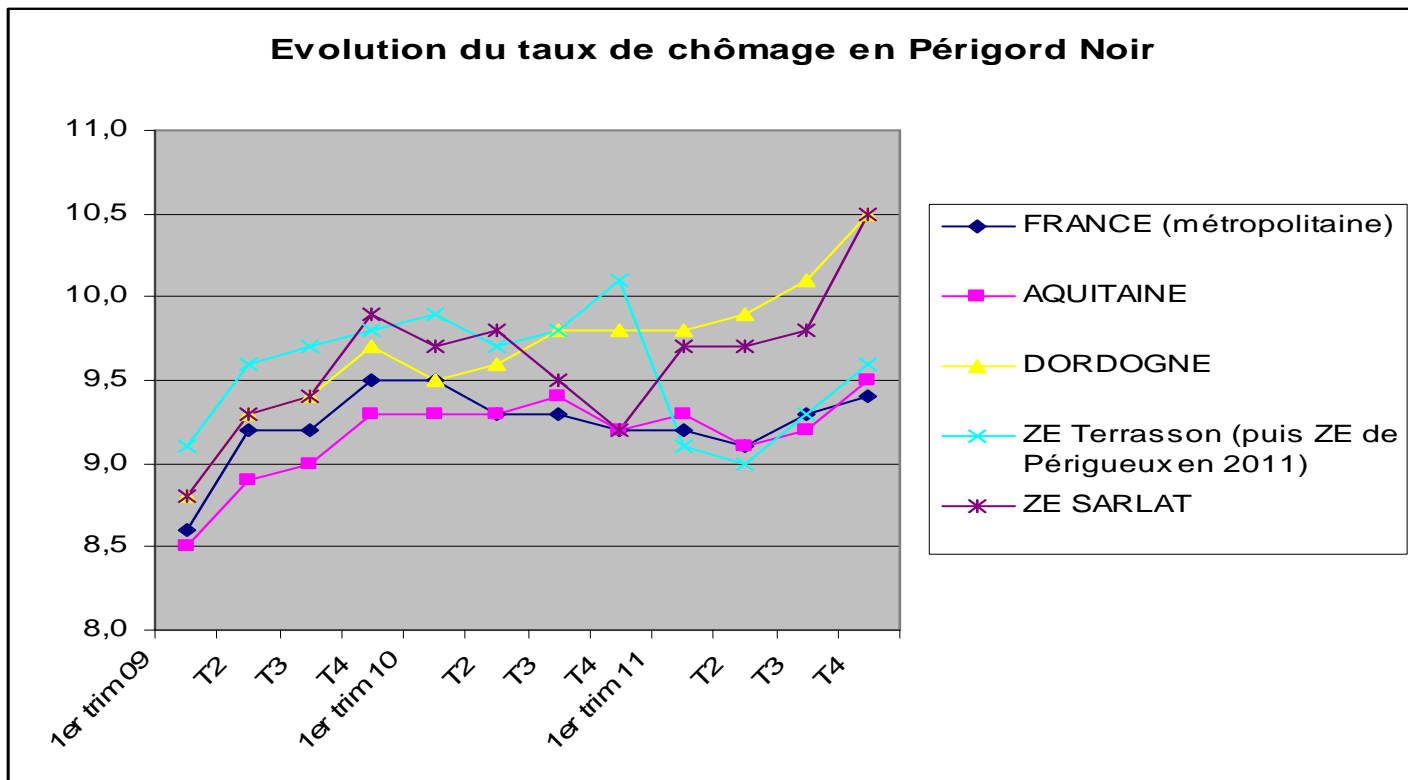
Evolution sur 12 mois	Avril	Mai	Juin	Juill.	Août	Sept	Oct	Nov	Déc 11	Janv. 12	Févr.	Mars	Avril
<b>inscriptions</b>	473	504	452	534	545	795	795	879	611	686	519	491	485
<b>sorties</b>	831	693	564	489	378	606	606	501	432	490	539	679	818
<b>solde</b>	-358	-189	-112	45	167	189	189	378	179	196	-20		

### Inscriptions et sorties à Pôle emploi Sarlat et Terrasson - total des catégories ABC (avril 12)



Chômage de longue durée : après l'alerte du « pic » d'août 10 suivie par une amélioration, puis de la même séquence en 2011, on constate en avril 2012 une forte dégradation du chômage de longue durée en Périgord Noir qui pourtant est traditionnellement moins exposé grâce à l'intérim et aux activités saisonnières. On se rapproche des moyennes départementale et régionale (35,4 % contre 37,3 % en Dordogne et 36,2 % en aquitaine. Par bassin, le chômage de longue durée est quasi identique en Terrassonnais (35,9 %) qu'en Sarladais (35%) car intérim et emplois saisonniers y sont autant contractés.





Une note réalisée par la MDEPN  
avec l'appui du FSE

