

Demande d'emploi en août 2011 en Périgord Noir (cumul des bassins du Sarladais et du Terrassonnais)

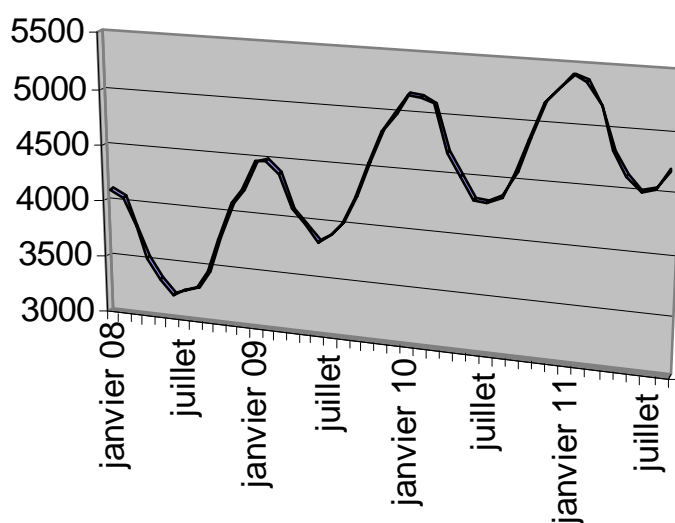
Note réalisée par la Maison de l'emploi du Périgord Noir avec les données fournies par Pôle Emploi aquitaine (source Pôle emploi et Dares). Base utilisée : catégories A+B+C Définition : les demandeurs d'emploi inscrits à Pôle Emploi agences de Sarlat et Terrasson tenus de faire des actes positifs de recherche d'emploi.

Fin août 2011, il y avait en Périgord Noir 4.700 personnes inscrites à Pôle emploi (catégories A+B+C - cf. définition ci-dessus), marquant une poursuite de l'augmentation de la demande d'emploi (+7,9% sur un an), indépendamment des activités saisonnières. Les sorties (378) sont très faibles comparées aux entrées/inscriptions (545), mais en hausse de 2 % si on en fait le cumul depuis janvier, comparé à 2010. En conséquence, le solde net des demandeurs augmente depuis juin de +191. Cf graphique p3. Sur les 4.700 inscrits, 2.939 (soit 62%) n'avaient aucune activité (catégorie A).

Points favorables : Au 4ème trimestre 2010 (derniers chiffres connus), le taux de chômage était de 10,1 % en Terrassonnais mais seulement de 9,2 % en Sarladais (contre 9,3 % en aquitaine et 9,8 % en Dordogne).

Points préoccupants : dans un contexte d'augmentation généralisée du chômage, le Périgord Noir connaît depuis deux mois une progression plus importante des inscrits que les niveaux départemental, régional et national. Cela entraîne un chômage de longue durée (CLD) élevé à 36 % qui devient structurel du Périgord Noir. L'intérim et les emplois saisonniers n'arrivent plus à fournir suffisamment d'activité, notamment aux demandeurs qui auparavant étaient dispensés de recherche. L'écart en CLD avec la Dordogne (37 %) et l'aquitaine (36,4 %) n'a jamais été aussi faible (cf p3).

Evolution du nombre des inscrits catégories A+B+C en Périgord
Noir de janvier 2008 à août 2011



DEFM cat A+B+C : données non corrigée des variations saisonnières (données brutes)

comparaison 08 à 11	janvier	février	mars	avril	mai	juin	juillet	août	sept	oct	nov	déc
Sarladais 08	2 704	2 661	2 463	2 201	2 038	1 939	1 958	1 928	2 070	2 348	2 579	2 660
Sarladais 09	2 824	2 821	2 728	2 453	2.362	2.275	2.283	2.373	2.548	2.807	3.022	3.127
Sarladais 10	3.250	3 240	3.198	2.871	2 696	2.571	2.536	2.548	2.693	2.916	3.159	3 258
Sarladais 11	3 361	3 352	3 248	2 947	2 826	2 722	2 670	2 776				
Terrassonnais 08	1 410	1 389	1 331	1 320	1 299	1 269	1 305	1 367	1 385	1 413	1 509	1 545
Terrassonnais 09	1 652	1 674	1 656	1 638	1.607	1.585	1.616	1.641	1.698	1.742	1.804	1844
Terrassonnais 10	1.900	1 893	1.892	1.822	1 811	1.750	1.768	1.809	1.879	1.939	2.002	2 035
Terrassonnais 11	2 038	2 008	1 923	1 868	1 798	1 787	1 872	1 924				
Total Périgord Noir 08	4 114	4 050	3 794	3 521	3 337	3 208	3 263	3 295	3 455	3 761	4 088	4 205
Total Périgord Noir 09	4 476	4 495	4 384	4 091	3 969	3 860	3 899	4 014	4 246	4.549	4.826	4 971
Total Périgord Noir 10	5.150	5 133	5.090	4.693	4 507	4.321	4.304	4.357	4.572	4.855	5.161	5.293
Total Périgord Noir 11	5 399	5 360	5 171	4 815	4 624	4 509	4 542	4 700				

% Femmes	Juillet	Août
FRANCE	51,7%	51,8%
AQUITAINE	54,3%	54,4%
DORDOGNE	54,6%	54,6%
SARLADAIS	55,1%	55,1%
TERRASSONNAIS	52,8%	52,8%
PERIGORD NOIR	54,2%	54,2%

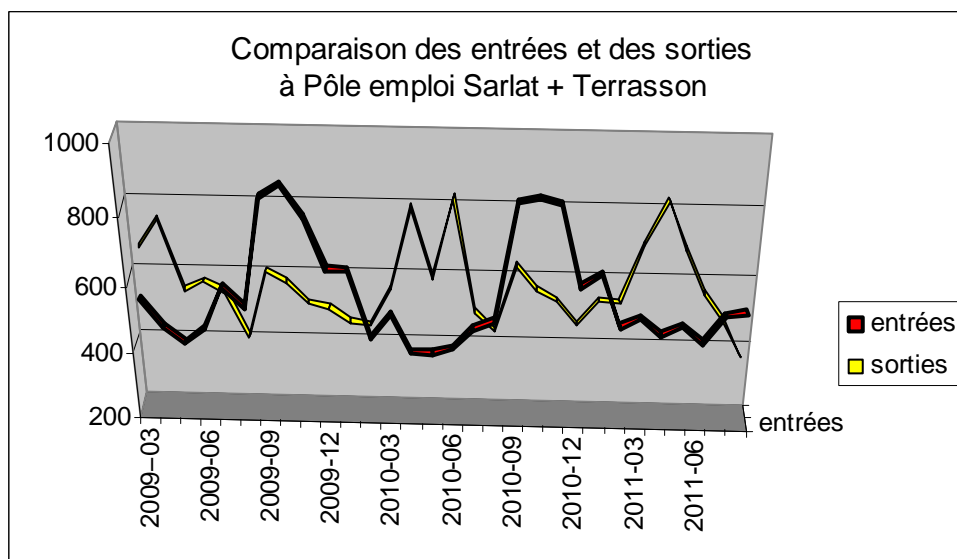
Outre l'augmentation de 7,9 % un an de la demande d'emploi, les caractéristiques sont en Périgord Noir par rapport à Dordogne/Aquitaine/France un % de demandeurs de +50 ans en surreprésentation, mais une moindre exposition par rapport au chômage des femmes ce qui est un fait nouveau. Le nombre de jeunes est en sous représentation, moins de cadres (4 % contre 5,6 % en aquitaine), le chômage de longue durée est à 36 % (lire page suivante).

% 50 ans et plus	Juillet	Août	% d'ancienneté > à 1 an	Juillet	Août
France	19,8%	19,5%	France	39,5%	39,1%
AQUITAINE	20,0%	19,7%	AQUITAINE	37,0%	36,4%
DORDOGNE	23,1%	22,8%	DORDOGNE	37,6%	37,0%
SARLADAIS	24,9%	24,6%	SARLADAIS	35,7%	35,0%
TERRASSONNAIS	23,8%	23,6%	TERRASSONNAIS	37,5%	37,4%
PERIGORD NOIR	24,4%	24,2%	PERIGORD NOIR	36,5%	36,0%

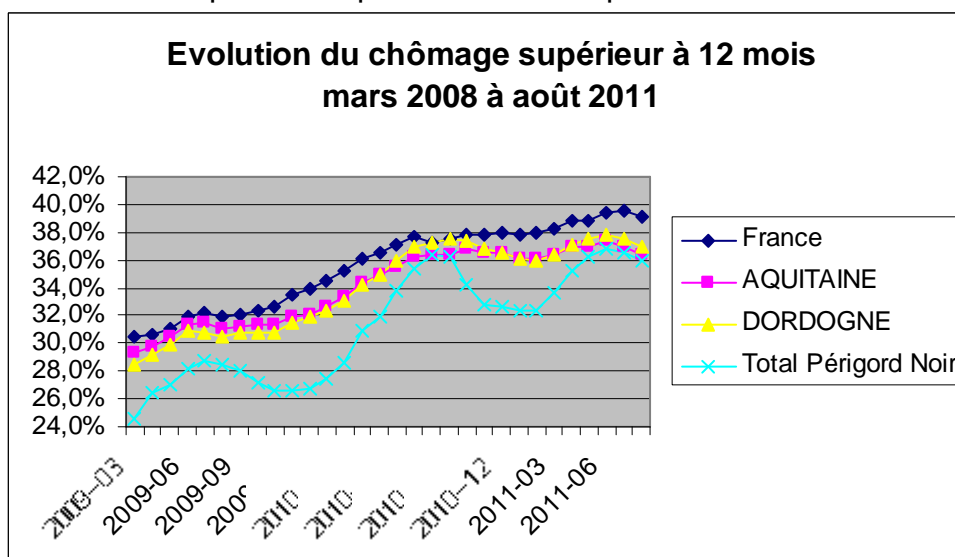
% - 25 ans	Juillet	Août	% 1^{ère} entrée sur le marché	2^{ème} trimestre 11	Cet indicateur est désormais trimestriel
FRANCE	14,3%	15,0%	FRANCE	4,5%	
AQUITAINE	13,7%	14,5%	AQUITAINE	4,1%	
DORDOGNE	14,2%	15,0%	DORDOGNE	4,2%	
SARLADAIS	11,4%	11,7%	SARLADAIS	2,7%	
TERRASSONNAIS	10,8%	11,6%	TERRASSONNAIS	2,2%	
PERIGORD NOIR	11,2%	11,7%	PERIGORD NOIR	2,5%	

Inscriptions et sorties à Pôle emploi Sarlat et Terrasson - total des catégories ABC

Evolution sur 12 mois	Août	Sept	Oct	Nov	Déc	Janv 2011	Février	Mars	Avril	Mai	Juin	Juillet	Août
inscriptions	505	851	862	845	613	652	497	524	473	504	452	534	545
sorties	441	635	566	534	465	538	533	704	831	693	564	489	378
solde	64	216	296	311	148	114	-36	-180	-358	-189	-112	45	167



Chômage de longue durée : après l'alerte du « pic » d'août 10 suivie par une amélioration, on retrouve avec 1.690 demandeurs inscrits depuis 1 an et plus, une situation dégradée proche des moyennes départementale et régionale (36 %, contre 37 % et 36,4%). Par bassin, le chômage de longue durée est un peu plus important en Terrassonnais 37,4 % qu'en Sarladais 35 % car le taux de chômage y est plus élevé et la reprise d'emploi actuellement plus difficile.



Une note réalisée
avec l'appui du FSE