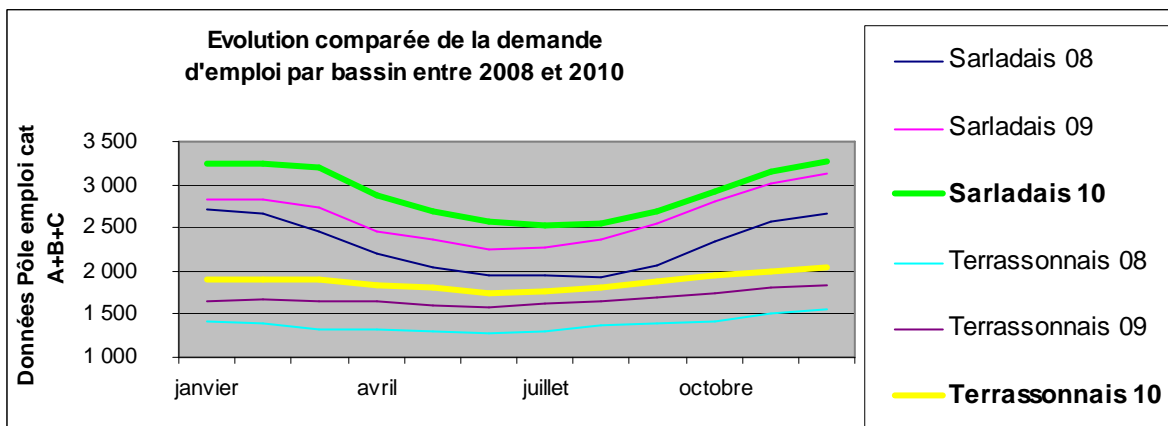
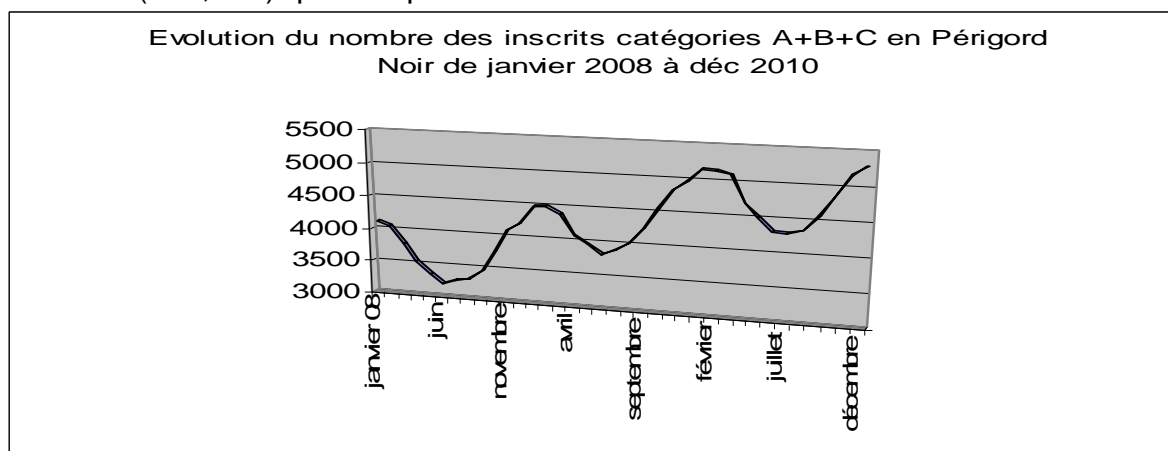


## Demande d'emploi en décembre 10 en Périgord Noir (cumul des bassins du Sarladais et du Terrassonnais)

Note réalisée par la Maison de l'emploi du Périgord Noir avec les données fournies par Pôle Emploi aquitaine (source Pôle emploi et Dares). Base catégories A+B+C Définition : les demandeurs d'emploi inscrits à Pôle Emploi agences de Sarlat et Terrasson tenus de faire des actes positifs de recherche d'emploi.

Fin décembre 2010, il y avait en Périgord Noir 5.293 personnes inscrites à Pôle emploi (catégories A+B+C - cf. définition au-dessus), marquant le pic annuel de la demande d'emploi. Les sorties de demandeurs (465) diminuent tandis que les entrées restent à un niveau élevé (613). En conséquence, le solde net des inscrits augmente de 148 demandeurs (cf tableau p3).

Points préoccupants : le taux de chômage à 9,7 % en Terrassonnais et 9,5 % en Sarladais (contre 9,3 % en aquitaine et en France) et un chômage de longue durée d'un niveau inconnu en Périgord Noir même s'il a reculé depuis le point haut du mois d'août (texte et graphique p3). Point favorable : la décélération de l'augmentation des inscrits sur un an, faisant mieux que les moyennes départementale (+ 7,6 %) et régionale (+ 6,7 %). Il y a toutefois un décalage entre le bassin du Sarladais (+4,2 %) et celui du Terrassonnais (+10,4 %) que l'on peut visualiser dans le tableau ci-dessous.



**DEFM cat A+B+C : données non corrigée des variations saisonnières (données brutes)**

comparaison 08 à 10	janvier	février	mars	avril	mai	juin	juillet	août	sept	oct	nov	déc
Sarladais 08	2 704	2 661	2 463	2 201	2 038	1 939	1 958	1 928	2 070	2 348	2 579	2 660
Sarladais 09	2 824	2 821	2 728	2 453	2.362	2.275	2.283	2.373	2.548	2.807	3.022	3.127
Sarladais 10	3.250	3 240	3.198	2.871	2 696	2.571	2.536	2.548	2.693	2.916	3.159	3 258
Terrassonnais 08	1 410	1 389	1 331	1 320	1 299	1 269	1 305	1 367	1 385	1 413	1 509	1 545
Terrassonnais 09	1 652	1 674	1 656	1 638	1.607	1.585	1.616	1.641	1.698	1.742	1.804	1844
Terrassonnais 10	1.900	1 893	1.892	1.822	1 811	1.750	1.768	1.809	1.879	1.939	2.002	2 035
<b>Total Périgord Noir 08</b>	<b>4 114</b>	<b>4 050</b>	<b>3 794</b>	<b>3 521</b>	<b>3 337</b>	<b>3 208</b>	<b>3 263</b>	<b>3 295</b>	<b>3 455</b>	<b>3 761</b>	<b>4 088</b>	<b>4 205</b>
<b>Total Périgord Noir 09</b>	<b>4 476</b>	<b>4 495</b>	<b>4 384</b>	<b>4 091</b>	<b>3 969</b>	<b>3 860</b>	<b>3 899</b>	<b>4 014</b>	<b>4 246</b>	<b>4.549</b>	<b>4.826</b>	<b>4 971</b>
<b>Total Périgord Noir 10</b>	<b>5.150</b>	<b>5 133</b>	<b>5.090</b>	<b>4.693</b>	<b>4 507</b>	<b>4.321</b>	<b>4.304</b>	<b>4.357</b>	<b>4.572</b>	<b>4.855</b>	<b>5.161</b>	<b>5.293</b>

<b>% Femmes</b>	<b>Nov.</b>	<b>Déc.</b>
FRANCE	50,7%	50,4%
AQUITAINE	53,4%	53,3%
DORDOGNE	53,8%	53,7%
SARLADAIS	54,9%	55,2%
TERRASSONNAIS	53,0%	53,5%
<b>PERIGORD NOIR</b>	<b>54,2%</b>	<b>54,5%</b>

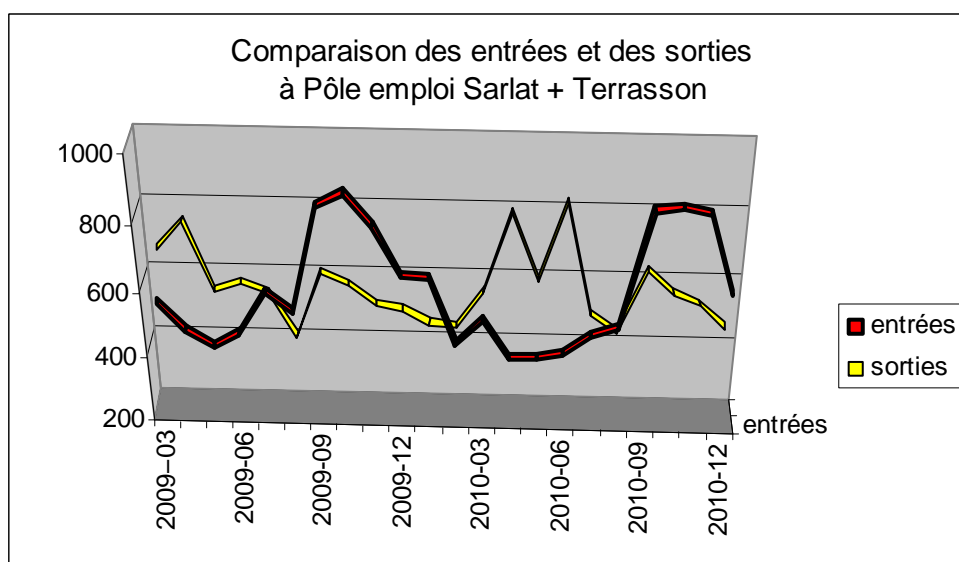
Outre les points forts et d'efforts relevés p1, les caractéristiques de la demande d'emploi en décembre 2010 en Périgord Noir par rapport au Département/Région/France sont un % de femmes et de demandeurs de 50 ans et plus en surreprésentation, un nombre de jeunes en sous représentation, moins de cadres (3,6 % contre 5,6 % en aquitaine), un chômage de longue durée qui s'est installé mais reste contenu (lire page suivante). Les inscriptions (cf p4) restent stables sur 12 mois

<b>% 50 ans et plus</b>	<b>Nov.</b>	<b>Déc.</b>	<b>% d'ancienneté &gt; à 1 an</b>	<b>Nov.</b>	<b>Déc.</b>
France	17,4%	17,4%	France	37,8%	38,0%
AQUITAINE	17,6%	17,6%	AQUITAINE	36,5%	36,6%
DORDOGNE	20,0%	20,0%	DORDOGNE	36,8%	36,5%
SARLADAIS	21,0%	20,5%	SARLADAIS	31,8%	31,3%
TERRASSONNAIS	18,7%	18,6%	TERRASSONNAIS	34,5%	34,8%
<b>PERIGORD NOIR</b>	<b>20,1%</b>	<b>19,7%</b>	<b>PERIGORD NOIR</b>	<b>32,8%</b>	<b>32,7%</b>

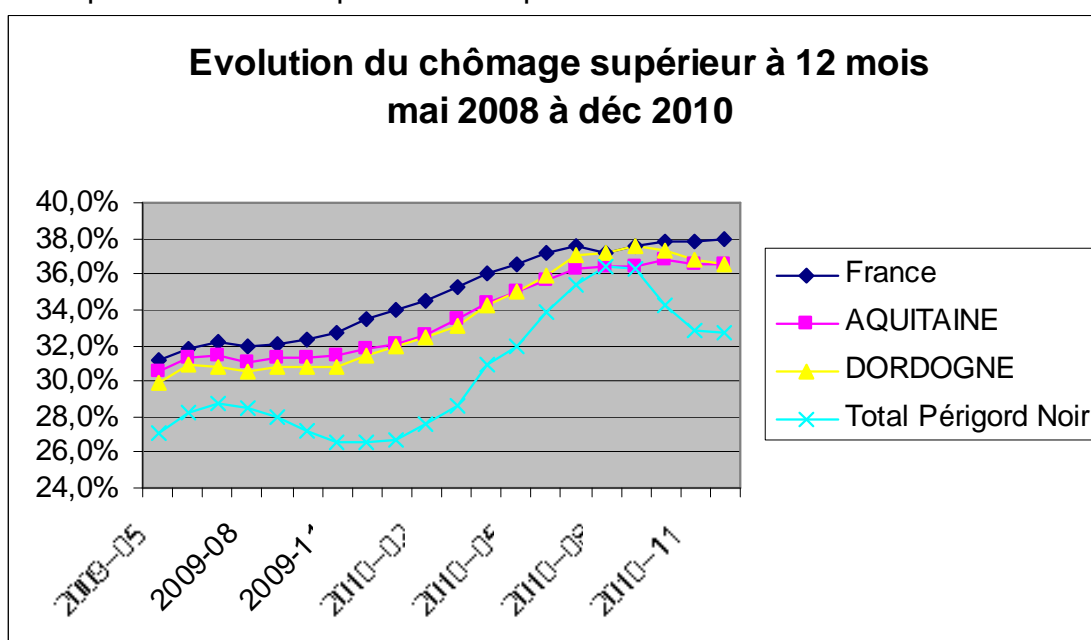
<b>% - 25 ans</b>	<b>Nov.</b>	<b>Déc.</b>	<b>% 1<sup>ère</sup> entrée sur le marché</b>	<b>Au 4<sup>ème</sup> trimestre 10</b>	<b>Cet indicateur est désormais trimestriel</b>
FRANCE	17,5%	17,4%	FRANCE	6,2 %	
AQUITAINE	17,2%	17,0%	AQUITAINE	5,4 %	
DORDOGNE	17,7%	17,5%	DORDOGNE	4,2 %	
SARLADAIS	16,0%	15,9%	SARLADAIS	1,7 %	
TERRASSONNAIS	14,8%	15,0%	TERRASSONNAIS	4,6 %	
<b>PERIGORD NOIR</b>	<b>15,6%</b>	<b>15,5%</b>	<b>PERIGORD NOIR</b>	<b>2,7 %</b>	

## Inscriptions et sorties à Pôle emploi Sarlat et Terrasson - total des catégories ABC

Evolution sur 12 mois	Déc 09	Janv	Février	Mars	Avril	Mai	Juin	Juillet	Août	Sept	Oct	Nov	Déc. 2010
<b>inscriptions</b>	650	646	446	519	406	405	420	480	505	851	862	845	613
<b>sorties</b>	500	458	450	560	797	595	826	498	441	635	566	534	465
<b>solde</b>	150	188	-4	-41	- 391	- 190	- 406	- 18	64	216	296	311	148



Chômage de longue durée : par rapport au « pic » d'août qui laissait craindre le pire, le nombre de demandeurs inscrits depuis 12 mois et plus par rapport au total des inscrits A+B+C baisse de 3,7 % (32,7% contre 36,4%) mais leur nombre augmente encore un peu en données brutes : il y avait fin décembre 1.062 inscrits depuis 12 à 23 mois contre 988 en août et 667 depuis 24 mois et plus contre 564 en août. La différence est de 5,3 % entre le niveau Périgord Noir (32,7%) et le national (38%). La vigilance doit cependant rester importante compte tenu de l'évolution de la demande durant l'hiver.



Comparaison de l'origine des inscriptions à Pôle emploi au 4 <sup>ème</sup> trimestre 2010 avec - le trimestre précédant - sur 12 mois	T4 - 2010	Rappel T3 - 2010	Rappel T4 en 2009
licenciements	204	207	253
démissions	66	81	57
fin de contrats et missions	1.160	701	1.141
1ère entrée	63	101	82
reprise d'activité	147	111	119
fin d'activité non salariée	28	22	17
total inscriptions précises	1.668	1.223	1.669
autres réinscriptions	652	613	661
total inscriptions	2.320	1.836	2.330

Sur 12 mois (par rapport au 4<sup>ème</sup> trimestre 2009), on observe en fin d'année 2010 une stabilité des inscriptions « précises » (sans compter les « autres réinscriptions » qui sont pour l'essentiel des radiés réinscrits). Elle est justifiée essentiellement par un volume comparable de fins de contrats et missions marquant le terme de la saison « touristique », moins de licenciements mais plus de reprises (après une formation...). En comparaison du trimestre précédent, les 1ères entrées (-26 ans) diminuent mais les fins d'activité non salariée (inscription suite à un dépôt de bilan d'artisan/commerçant...) augmentent, tout en restant dans des valeurs « faibles ».