

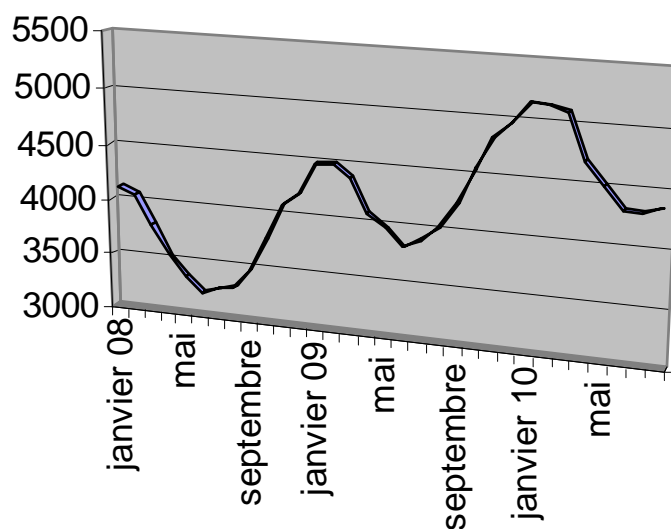
Demande d'emploi d'août 2010 en Périgord Noir (cumul des bassins du Sarladais et du Terrassonnais)

Note réalisée par la Maison de l'emploi du Périgord Noir avec les données fournies par Pôle Emploi aquitaine (source Pôle emploi et Dares). Base catégories A+B+C Définition : les demandeurs d'emploi inscrits à Pôle Emploi agences de Sarlat et Terrasson tenus de faire des actes positifs de recherche d'emploi.

Fin août 2010, il y avait en Périgord Noir 4.357 personnes inscrites à Pôle emploi (catégories A+B+C - cf. définition au-dessus), marquant la fin d'une baisse des inscrits qui perdurait depuis janvier.

Les sorties de demandeurs (441 contre 498 en juillet) diminuent du fait de l'avancement de la saison touristique (cf tableau et graphique page 3) et le solde net des inscrits augmente de + 64 en fin de mois. Point préoccupant : l'augmentation de la demande d'emploi sur un an (+8,5 %) reste supérieure à celle de la Dordogne (+8,4 %) et du national (+7,2%). Point favorable : il faut remonter à 2008 pour retrouver une augmentation de la demande d'emploi sur un an qui soit si faible. La tendance serait-elle à la stabilisation ?

Evolution du nombre des inscrits catégories A+B+C en Périgord
Noir depuis janvier 2008



DEFM cat A+B+C non corrigée des variations saisonnières (données brutes)

| comparaison 08 à 10 | janvier | février | mars | avril | mai | juin | juillet | août | sept | oct | nov | déc |
|-------------------------------|--------------|--------------|--------------|--------------|--------------|--------------|--------------|--------------|--------------|--------------|--------------|--------------|
| Sarladais 08 | 2 704 | 2 661 | 2 463 | 2 201 | 2 038 | 1 939 | 1 958 | 1 928 | 2 070 | 2 348 | 2 579 | 2 660 |
| Sarladais 09 | 2 824 | 2 821 | 2 728 | 2 453 | 2.362 | 2.275 | 2.283 | 2.373 | 2.548 | 2.807 | 3.022 | 3.127 |
| Sarladais 10 | 3.250 | 3 240 | 3.198 | 2.871 | 2 696 | 2.571 | 2.536 | 2.548 | | | | |
| Terrassonnais 08 | 1 410 | 1 389 | 1 331 | 1 320 | 1 299 | 1 269 | 1 305 | 1 367 | 1 385 | 1 413 | 1 509 | 1 545 |
| Terrassonnais 09 | 1 652 | 1 674 | 1 656 | 1 638 | 1.607 | 1.585 | 1.616 | 1.641 | 1.698 | 1.742 | 1.804 | 1844 |
| Terrassonnais 10 | 1.900 | 1 893 | 1.892 | 1.822 | 1 811 | 1.750 | 1.768 | 1.809 | | | | |
| Total Périgord Noir 08 | 4 114 | 4 050 | 3 794 | 3 521 | 3 337 | 3 208 | 3 263 | 3 295 | 3 455 | 3 761 | 4 088 | 4 205 |
| Total Périgord Noir 09 | 4 476 | 4 495 | 4 384 | 4 091 | 3 969 | 3 860 | 3 899 | 4 014 | 4 246 | 4.549 | 4.826 | 4 971 |
| Total Périgord Noir 10 | 5.150 | 5 133 | 5.090 | 4.693 | 4 507 | 4.321 | 4.304 | 4.357 | | | | |

| % Femmes | Juillet | Août |
|----------------------|----------------|--------------|
| FRANCE | 50,7% | 50,9% |
| AQUITAINE | 53,5% | 53,6% |
| DORDOGNE | 53,8% | 53,9% |
| SARLADAIS | 54,4% | 54,8% |
| TERRASSONNAIS | 52,5% | 53,0% |
| PERIGORD NOIR | 53,6% | 54,1% |

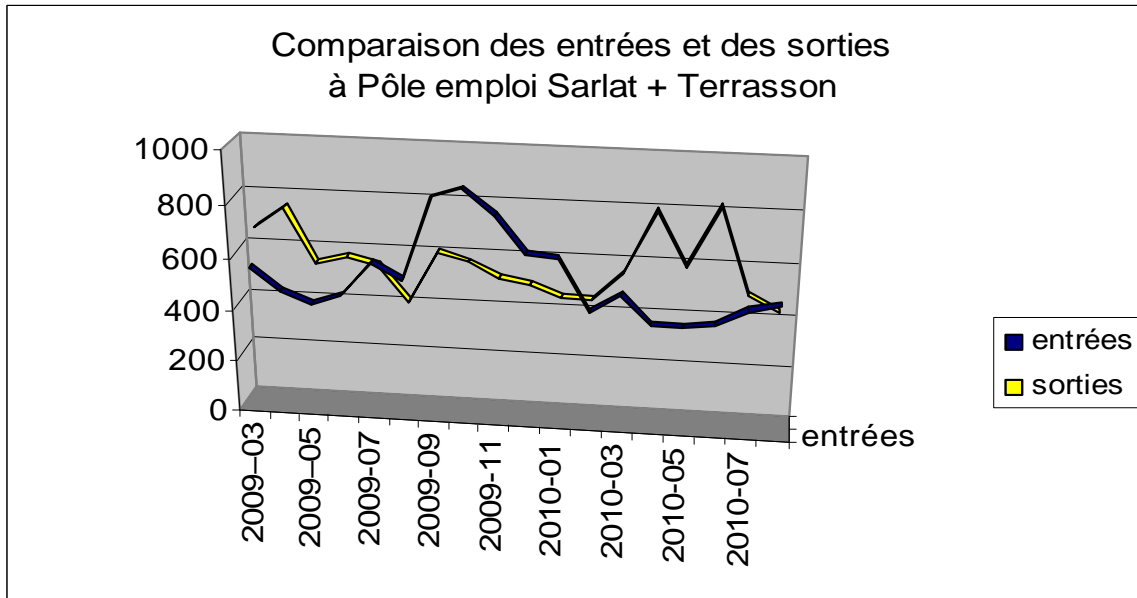
Les caractéristiques de la demande d'emploi en août 2010 en Périgord Noir par rapport au Département/Région/France sont un % de femmes en augmentation et surreprésentation, de même que pour les demandeurs de 50 ans et plus, un % de jeunes plus faible, moins de cadres (3,9 % contre 5,8 % en aquitaine), un chômage de longue durée moins fort qu'ailleurs (surtout en Sarladais) mais en progression structurelle depuis 8 mois. Le taux de chômage élevé (9,7 %) traduit la différence du Périgord Noir avec la Dordogne et l'Aquitaine (cf tableau p3).

| % 50 ans et plus | Juillet | Août | % d'ancienneté > à 1 an | Juillet | Août |
|-------------------------|----------------|--------------|-----------------------------------|----------------|--------------|
| France | 18,0% | 17,7% | France | 37,6% | 37,4% |
| AQUITAINE | 18,4% | 18,2% | AQUITAINE | 36,3% | 36,4% |
| DORDOGNE | 20,9% | 20,7% | DORDOGNE | 37,0% | 37,2% |
| SARLADAIS | 23,1% | 23,1% | SARLADAIS | 34,3% | 35,1% |
| TERRASSONNAIS | 19,9% | 20,1% | TERRASSONNAIS | 36,9% | 36,4% |
| PERIGORD NOIR | 21,7% | 21,8% | PERIGORD NOIR | 35,4% | 35,6% |

| % - 25 ans | Juillet | Août | % 1^{ère} entrée sur le marché | Au 2^{ème} trimestre 10 | Cet indicateur est désormais trimestriel |
|----------------------|----------------|--------------|---|--|---|
| FRANCE | 15,1% | 15,9% | FRANCE | 6,1% | |
| AQUITAINE | 14,6% | 15,2% | AQUITAINE | 5,5% | |
| DORDOGNE | 15,1% | 15,6% | DORDOGNE | 5,1% | |
| SARLADAIS | 11,8% | 12,3% | SARLADAIS | 4,0% | |
| TERRASSONNAIS | 12,5% | 13,3% | TERRASSONNAIS | 5,8% | |
| PERIGORD NOIR | 12,1% | 12,7% | PERIGORD NOIR | 4,8% | |

Inscriptions et sorties à Pôle emploi Sarlat et Terrasson - total des catégories ABC

| Evolution sur 12 mois | Août 2009 | sept | oct | nov | Déc | Janvier 2010 | Février | Mars | Avril | Mai | Juin | Juillet | Août 10 |
|-----------------------|-----------|------|-----|-----|-----|--------------|---------|------|-------|------|------|---------|---------|
| inscriptions | 532 | 849 | 885 | 795 | 650 | 646 | 446 | 519 | 406 | 405 | 420 | 480 | 505 |
| sorties | 406 | 606 | 574 | 515 | 500 | 458 | 450 | 560 | 797 | 595 | 826 | 498 | 441 |
| solde | 126 | 243 | 311 | 280 | 150 | 188 | -4 | -41 | -391 | -190 | -406 | -18 | +64 |



Le dernier taux de chômage connu est celui du 2^{ème} trimestre 2010 (source Direccte – données provisoires) : 9,7 % de la population active pour le Sarladais et pour le Terrassonnais, ils se situent devant les moyennes départementale (9,5%), régionale (9,2%) et nationale (9,3%).

