



Liberté • Égalité • Fraternité

RÉPUBLIQUE FRANÇAISE
Sous Préfecture de Sarlat

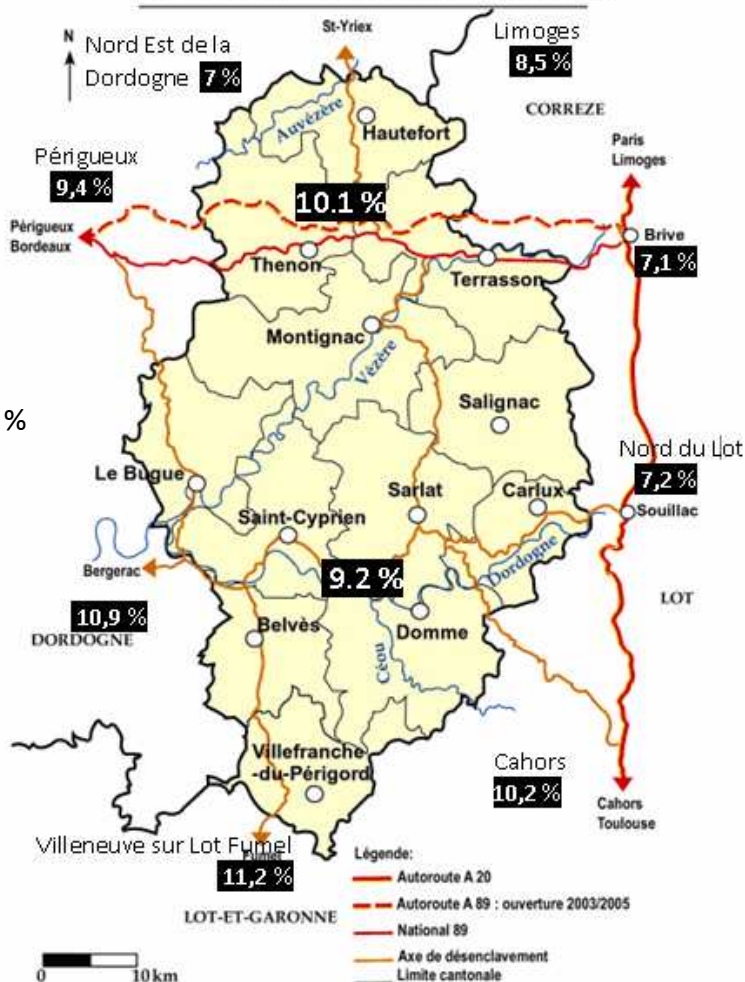


SPEL du Périgord Noir

Diagnostic territorial

2011

LE PERIGORD NOIR



Taux de chômage
par zones d'emploi

Moyenne nationale: 9,2 %

Source INSEE
4^{ème} trimestre 2010

Sommaire

Les objectifs 2011 du SPEL Périgord Noir	Page 3
Le territoire	Page 4
La population	Pages 5 à 6
La précarité	Page 7
Le tissu économique & la structure de l'emploi	Page 7 à 11
Les mutations économiques	Page 12
La création & reprise d'entreprises	Page 12 à 13
Le marché du travail	Page 14 à 20
La formation	Page 21
Le récapitulatif des structures	Page 22

Objectifs 2011 du SPEL Périgord Noir

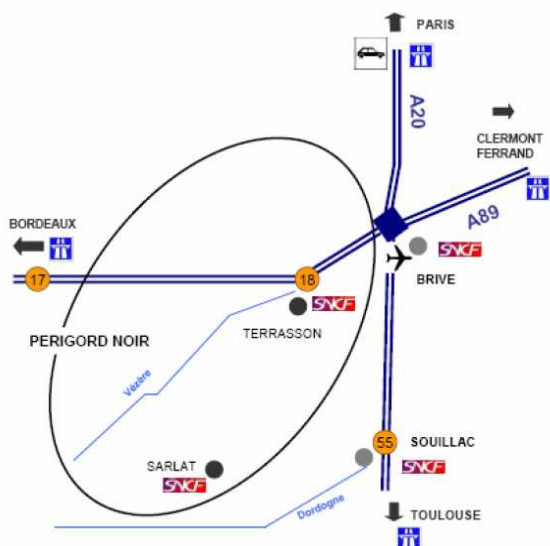
Caractéristiques du Périgord Noir (PN) en 2011	Points forts	Points d'efforts	Priorités territoriales (enjeux et leviers)	Stratégie SPEL et plan d'action 2011
Un développement économique endogène, acteurs et ressources sont mobilisés autour de projets locaux complémentaires	Des secteurs (tourisme, services, commerce ...) résistent bien aux mutations	D'autres secteurs sont plus exposés : un taux de chômage élevé et une durée d'inscription des DE en augmentation	Observer et analyser l'évolution économique et sociale pour mieux anticiper collectivement	Disposer d'outils : tableau de bord (9 indicateurs mensuels) et diagnostic annuel + organisation de SPEL à thème
Une économie organisée en deux bassins distincts mais complémentaires	- Les associations interprofessionnelles AIS et AIT - Le service public de l'emploi - Les points publics	Un tissu de TPE très rural, isolé, des secteurs exposés	Mobiliser les acteurs économiques avec l'appui du service public de l'emploi	Visites d'entreprises par le Sous-préfet La fonction de veille des membres du SPEL. Le relais des points publics
Une économie saisonnière en constante adaptation	Les actions engagées dans le tourisme, l'agriculture et l'agro-alimentaire	Professionnalisation des saisonniers, complémentarités d'activité, logement, mobilité, santé...	Soutenir l'économie saisonnière par une approche ressources humaines transversale	GTEC saisonnier aboutissant à un plan d'actions, lien d'actions avec le Bergeracois
Une offre de formation professionnelle incomplète	Des initiatives dans plusieurs filières : tourisme, agriculture biologique...	Une offre de formation professionnelle insuffisante dans le BTP	Anticiper l'impact du Grenelle de l'environnement et de la performance énergétique	GTEC bâtiment, ouverture en 2012 d'une plateforme de formation bâtiment à Sarlat
Bassin d'emploi du Terrassonnais : Le poids de l'industrie (45%) Cf. <i>Sphère économique page 12</i>	Une activité industrielle (papeterie, caoutchouc, IAA...) développée	Des activités économiques à diversifier	Développer les secteurs du tourisme, des services et de l'artisanat, structurer la veille économique	Renforcer la pépinière des métiers et son offre de services, développer la veille économique
Une économie rurale, résidentielle, et de services	Une offre de services aux personnes en progression	La professionnalisation des services aux personnes (SOAP)	S'appuyer sur le schéma départemental SOAP et la Direccte	Actions en faveur des services aux personnes
Une augmentation des jeunes suivis par la Mission locale et une baisse démographique	Les migrations d'actifs qui compensent	Développer les outils favorisant la réussite des projets 16-25 ans en Périgord Noir	Priorité à l'emploi des jeunes dans les contrats aidés et l'apprentissage	Plan d'action de la Mission locale, appuyé par les partenaires
Une sous qualification des demandeurs d'emploi et des jeunes	Une offre de formation initiale dynamique	Des niveaux de qualification en moyenne trop faibles et des acteurs éparpillés	Un besoin général d'augmentation des qualifications et de valorisation des métiers porteurs	Coordination de l'orientation professionnelle et mise en œuvre d'un plan d'actions
1 emploi sur 4 n'est pas salarié	Un tissu entrepreneurial dense (agriculture, TPE)	Les reprises (pyramide des âges des cédants) à gérer par anticipation	Les reprises de TPE et l'appui à la qualification des auto-entrepreneurs	Commandes à Périgord initiative et J'Ose Dordogne + plan d'action Maison de l'emploi
Un marché de l'emploi très morcelé	Le partenariat Pôle emploi / Mission locale / Maison de l'emploi du Périgord Noir	Un taux de chômage élevé et des publics en difficulté	Renforcer les actions collectives et la fluidité du marché de l'emploi	Forums de l'emploi Jobs d'été Points publics
Un décalage entre l'offre et la demande d'emploi	La réponse apportée aux métiers saisonniers sous tension dans le tourisme	Il reste des secteurs sous-tension dans l'industrie agroalimentaire et le bâtiment par exemple	L'identification des emplois vacants non pourvus par Pôle emploi	La construction de parcours d'insertion ou de formation pour les pouvoirs

LE PERIGORD NOIR

Situé à l'extrême Est de la région Aquitaine, aux confins du Limousin et de Midi-Pyrénées, le **Périgord Noir** couvre une **surface de 2.287 km²**, soit le $\frac{1}{4}$ du département de la Dordogne.

Il est composé de **146 communes** regroupées en 12 communautés de communes.

En 2007, il abritait **81.905 habitants**, dont 31.3% ayant plus de 60 ans. La population du Périgord Noir a augmenté de 7% depuis 1990, malgré un solde naturel négatif. Les migrations d'actifs et de retraités assurent cette croissance, la population résidentielle étant complétée par les touristes (plus de 2 millions de visiteurs par an) avec un fort taux de résidences secondaires (soit le $\frac{1}{4}$ du parc départemental). La fréquentation étrangère est significative.



Répartitions des 12 cantons du Périgord Noir

Huit sur le bassin d'emploi du Sarladais

- **BELVES** avec les communes de Belvès ; Carves ; Cladech ; Doissat ; Grives ; Larzac ; Monplaisant ; Sagelat ; Saint Amand de Belvès ; Saint Germain de Belvès ; Saint Pardoux et Vielvic ; Sainte Foy de Belvès ; Salles de Belvès ; Siorac en Périgord
- **LE BUGUE** avec les communes de Campagne ; Fleurac ; Journiac ; Le Bugue ; Manaurie ; Mauzens et Miremont ; Saint Avit de Vialard ; Saint Cirq ; Savignac de Miremont ; Saint Félix de Reillac et Mortemart
- **CARLUX** avec les communes de Calviac en Périgord ; Carlux ; Carsac-Aillac ; Cazoulès ; Orliaguet ; Peyrillac et Millac ; Prats de Carlux ; Saint Julien de Lampon ; Sainte Mondane ; Simeyrols ; Veyrignac
- **DOMME** avec les communes de Bouzic ; Castelnaud la Chapelle ; Cénac et Saint Julien ; Daglan ; Domme ; Florimont Gaumier ; Grolejac ; Nabirat ; Saint Aubin de Nabirat ; Saint Cybranet ; Saint Laurent la Vallée ; Saint Martial de Nabirat ; Saint Pompont ; Veyrines de Domme
- **SAINT CYPRIEN** avec les communes de Allas les Mines ; Audrix ; Berbeguières ; Bezenac ; Castels ; Coux et Bigaroque ; Les Eyzies de Tayac Sireuil ; Marnac ; Meyrals ; Mouzens ; Saint Chamassy ; Saint Cyprien ; Saint Vincent de Cosse ; Tursac
- **SALIGNAC EYVIGUES** avec les communes de Archignac ; Borrèze ; Jayac ; Nadaillac ; Paulin ; Saint Crépin Carluçet ; Saint Geniès ; Salignac Eyvigues
- **SARLAT** avec les communes de Beynac et Cazenac ; La Roque Gageac ; Marcillac Saint Quentin ; Marquay ; Proissans ; Saint André d'Allas ; Saint Vincent le Paluel ; Sainte Nathalène ; Sarlat la Canéda ; Tamniès ; Vézac ; Vitrac
- **VILLEFRANCHE DU PERIGORD** avec les communes de Besse ; Campagnac les Quercy ; Lavour ; Loubéjac ; Mazeyrols ; Orliac ; Prats du Périgord ; Saint Cernin de l'Herm ; Villefranche du Périgord

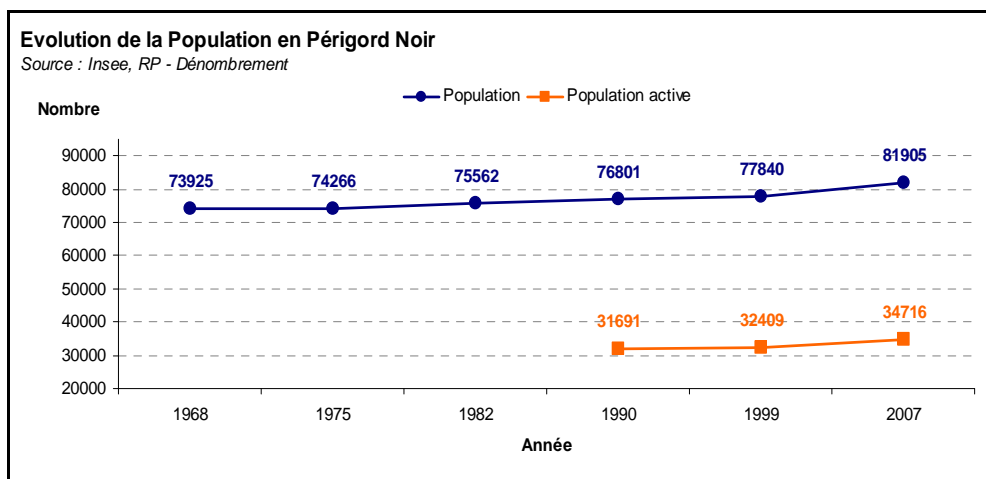
Quatre sur le bassin d'emploi du Terrassonnais

- **TERRASSON** avec les communes de La Bachellerie ; Beauregard-de-Terrasson ; La Cassagne ; Châtres ; Chavagnac ; Coly ; Condat-sur-Vézère ; La Dornac ; La Feuillade ; Grèzes ; Le Lardin-Saint-Lazare ; Pazayac ; Peyrignac ; Saint-Rabier ; Terrasson-Lavilledieu ; Villac
- **MONTIGNAC** avec les communes de Aubas ; Auriac-du-Périgord ; La Chapelle-Aubareil ; Fanlac ; Les Farges ; Montignac ; Peyzac-le-Moustier ; Plazac ; Rouffignac-Saint-Cernin-de-Reilhac ; Saint-Amand-de-Coly ; Saint-Léon-sur-Vézère ; Sergeac ; Thonac ; Valojoux
- **HAUTEFORT** avec les communes de Badefols-d'Ans ; Boisseuilh ; La Chapelle-Saint-Jean ; Cherveix-Cubas ; Chourgnac ; Coubjours ; Granges-d'Ans ; Hautefort ; Nailhac ; Sainte-Eulalie-d'Ans ; Teillots ; Temple-Laguyon ; Tourtoirac
- **THENON** avec les communes de Ajat ; Azerat ; Bars ; La Boissière-d'Ans ; Brouchaud ; Fossemagne ; Gabillou ; Limeyrat ; Montagnac-d'Auberoche ; Sainte-Orse ; Thenon

LA POPULATION

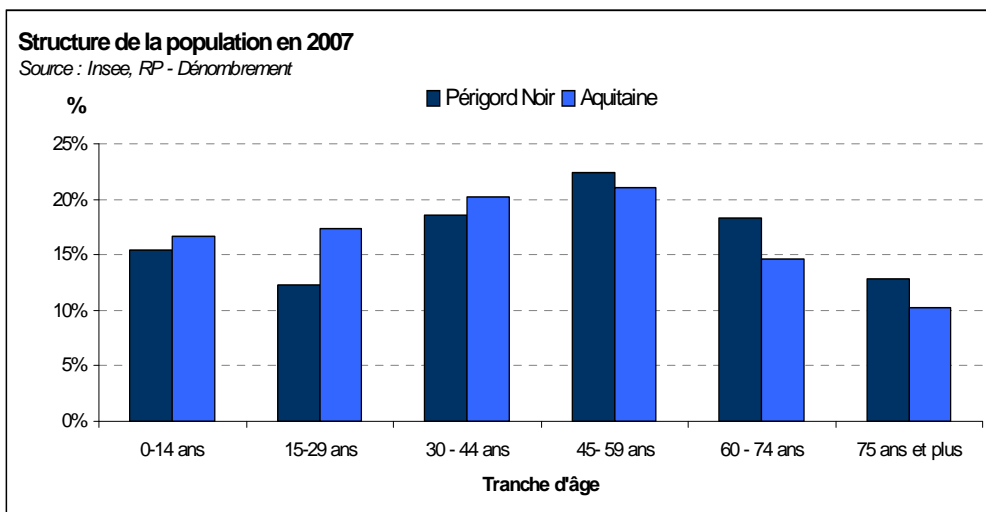
La population active augmente davantage (+9.5%) que celle de l'ensemble de la population, signe de son attractivité.

Son point faible : le départ croissant des 15 - 25 ans pour des raisons d'accès aux formations et à un premier emploi.



Le niveau scolaire est moins élevé que celui du reste de la région. Ainsi, la proportion de diplômés bac +2 et plus dans la population non scolarisée n'atteint que 14,7% en 2006,

contre 20,6% en moyenne régionale. Autre constat en ce sens, le taux de non diplômés est plus élevé : 19,8% contre 17,9%.



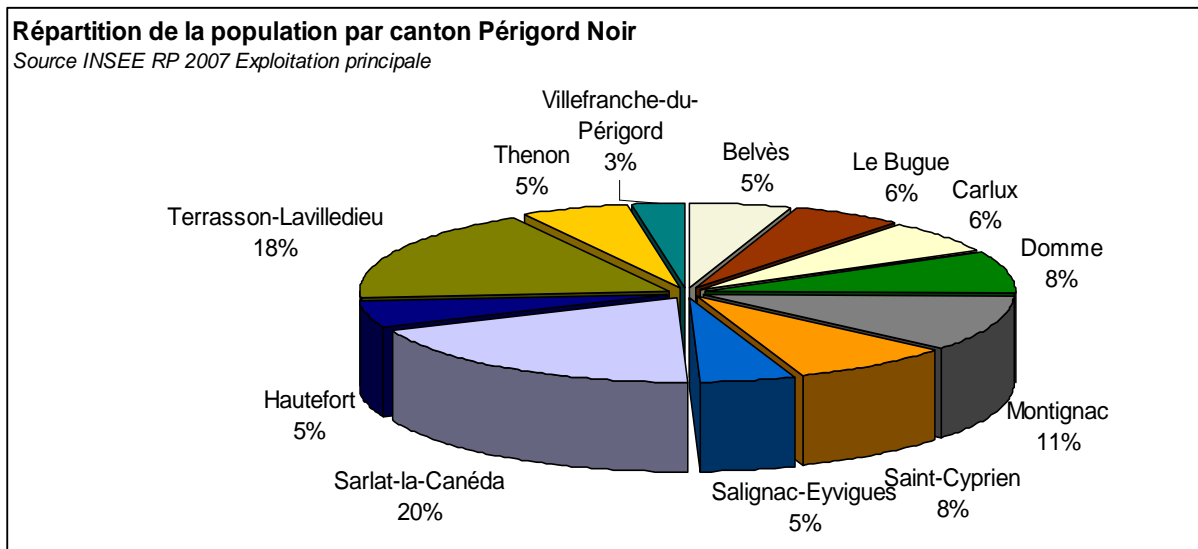
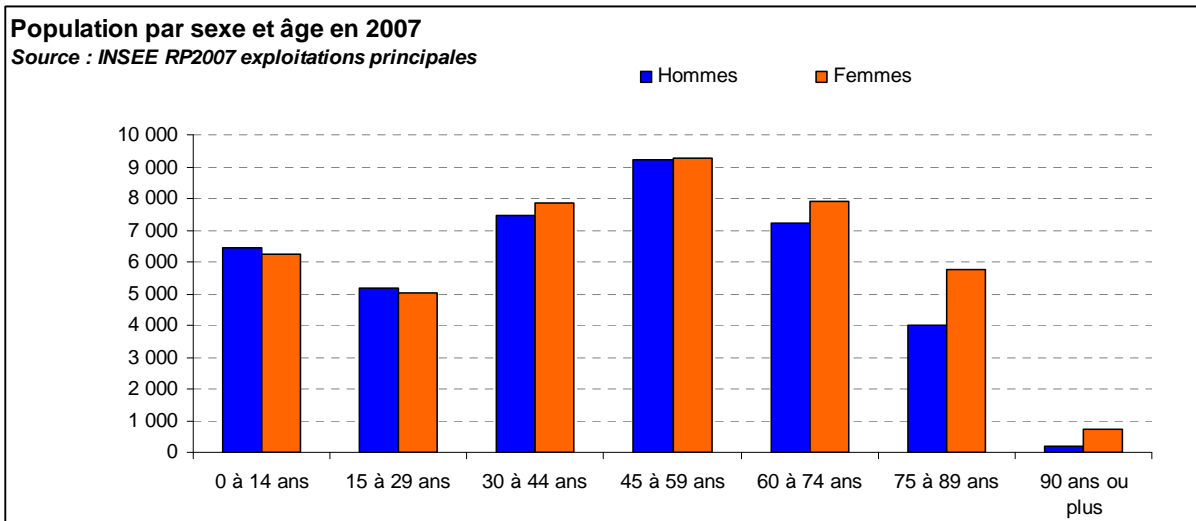
Recensement 12 cantons	1990	1999	2007
Population totale	76801	77840	81905
dont 15-29 ans	13972	11528	10123
% des 15-29 ans dans la population totale	18%	15%	12%
Jeunes entre 1999 et 1990 : moins 2.444		Jeunes entre 1999 et 2007 : moins 1.405	

LA POPULATION

Diagnostic de la Mission formation emploi du Conseil régional d'aquitaine

La part de la population sortie du système scolaire sans diplôme professionnel, supérieure de 3 points aux taux régionaux, a progressé plus nettement sur la zone (+5%) que sur l'aquitaine (+1%) entre 1999 et 2006, avec une situation plus critique encore sur le terrassonnais (+13%). Dans le même temps, la part de la population sortie du système scolaire avec le niveau CAP/BEP a progressé plus vite sur la zone (+9%) que sur la région (+6%) tout en restant légèrement en deçà (-1 point) des indicateurs régionaux. Ce faible niveau de

qualification de la population engage plus fortement les publics demandeurs d'emploi vers la formation continue que dans l'ensemble de la région. On pouvait observer un dynamisme du territoire, comme du département, de ce point de vue jusqu'en 2008, avec des taux de sorties pour formation parmi les meilleurs d'aquitaine, situation qui n'a pas perduré en 2009 avec une baisse de 4 points des taux de sorties pour formation ramenant ce territoire à des niveaux comparables à l'ensemble régional.



LA PRECARITE

Allocataires 2010 <i>Source : CAF</i>	Nombre total d'allocataires	Nombre d'allocataire RSA Droit commun versable
BELVES	612	97
LE BUGUE	653	120
CARLUX	683	94
DOMME	726	106
HAUTEFORT	427	83
MONTIGNAC	1156	258
SAINT-CYPRIEN	824	152
SALIGNAC-EYVIGUES	448	56
SARLAT	2456	377
TERRASSON-	2128	346
THENON	583	114
VILLEFRANCHE-DU-PGD	258	41
	10954	1844

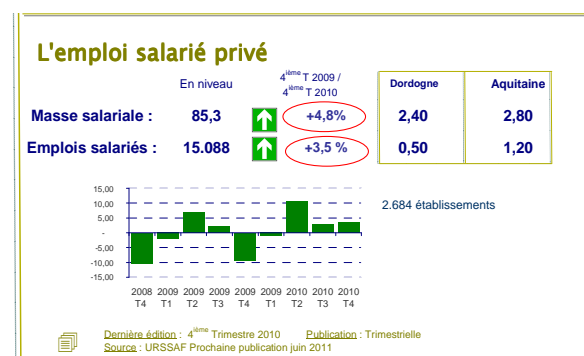
Au 31/12/2010, le Périgord Noir compte 10 954 allocataires de la CAF. Parmi eux, 17% dépendent des prestations versées au titre du RSA.

Des revenus faibles compensés par des ressources externes

Sur la base des déclarations fiscales de 2007 (source DATAR – observatoire territorial), 54,4 % des foyers fiscaux du Terrassonnais ne sont pas imposables (soit 9.892 foyers) et 52,6 du Sarladais (soit 13.789 foyers), contre 44,6 % en France métropolitaine et 52,9% en Dordogne. Le montant moyen du revenu net imposable est inférieur à la moyenne régionale. Cette situation est atténuée par le potentiel issu de l'économie résidentielle et des

deux millions de touristes qui apportent un pouvoir d'achat conséquent, équivalent à 40.000 habitants supplémentaires. Une partie de l'économie (services, bâtiment, agriculture en vente directe...) tient à cette ressource externe. La précarité n'en est que plus exposée notamment pour le parcours résidentiel des jeunes et des foyers à faibles revenus qui ont des difficultés à se loger (listes d'attente importantes pour accéder à un logement social), voire à accéder à la propriété. Les migrations des actifs alimentent aussi une part des allocataires de minimas sociaux

TISSU ECONOMIQUE – STRUCTURE DE L'EMPLOI



Une année 2010 de reprise et une tendance 2011 favorable

Après deux exercices difficiles et grâce à la reprise constatée au niveau européen, la tendance économique a été favorable en 2010 en Périgord Noir avec une nette augmentation de la masse salariale de +4,8% et du nombre d'emplois salariés de +3,5 %, niveaux supérieurs aux moyennes départementale et régionale. Bien sûr, des

différences existent entre les secteurs porteurs (commerce, service...) et ceux en mutation défensive (bâtiment, agriculture, industrie) ; il existe aussi des différences notables au sein d'un même secteur : les commerces de gros et de détail, l'alimentaire et le non-alimentaire...

La tendance économique pour 2011 semble également favorable même si certains secteurs restent exposés, voire très exposés comme celui du bâtiment. Deux enquêtes de conjonctures en Sarladais et en Périgord Noir seront réalisées au cours de l'année par la Maison de l'emploi, avec l'appui de l'AIS et de l'AIT.

TISSU ECONOMIQUE – STRUCTURE DE L'EMPLOI

L'activité économique du Périgord Noir est diversifiée. C'est ce qui ressort d'une étude réalisée par la Maison de l'emploi à partir des données Unistatis 2009, exploitées sur 10 ans pour mesurer l'évolution des principaux secteurs économiques, leur poids local et leur position par rapport à la moyenne nationale. Chaque secteur d'activité (l'économie a été divisée en 36 familles : NES 36) contribue de façon très inégale à l'emploi local. Année après année, les secteurs sont en croissance ou en recul dans un contexte national lui-même porteur ou en récession. Au final, les 36 activités économiques vont de la surreprésentation (le tourisme par exemple) à la sous représentation (l'industrie de l'habillement et celle du cuir). Les 10 premiers secteurs représentent 80 % de l'emploi. Ils définissent le profil économique du Périgord Noir. Un travail plus précis a également été réalisé en infra, pour les bassins du Sarladais et du Terrassonnais qui partagent des constantes mais aussi des différences (industrie papetière en Terrassonnais, bâtiment en Sarladais, par exemple). Ces études sont disponibles sur le site www.mdepn.com (volet documents à télécharger).

Pour définir la « surreprésentation » et la « sous représentation », 3 facteurs sont utilisés :

- le poids de l'emploi par secteurs ;
- la performance des secteurs ;
- les spécificités territoriales.

Les données d'Unistatis sont réalisées à partir des collectes de Pôle emploi ; elles concernent donc uniquement les entreprises affiliées à l'assurance chômage, c'est-à-dire tout établissement du secteur privé industriel et commercial, employant au moins un salarié en vertu d'un contrat de travail, quelle que soit la branche d'activité. Attention, ne sont pas pris en compte les établissements publics, certaines associations et l'activité agricole et forestière.

En Périgord Noir, plus de 10 secteurs d'activité sur 36 sont en croissance.

Les principaux secteurs en développement sont l'hébergement, la restauration, le commerce et la construction.

A relever que l'industrie agroalimentaire, un secteur emblématique du Périgord Noir (conserverie), est en progression alors que l'IAA est en diminution au niveau national.

En moindre progression qu'au niveau national : les secteurs de la santé (problème de démographie médicale en secteur rural) et les transports (lié à l'activité industrielle).

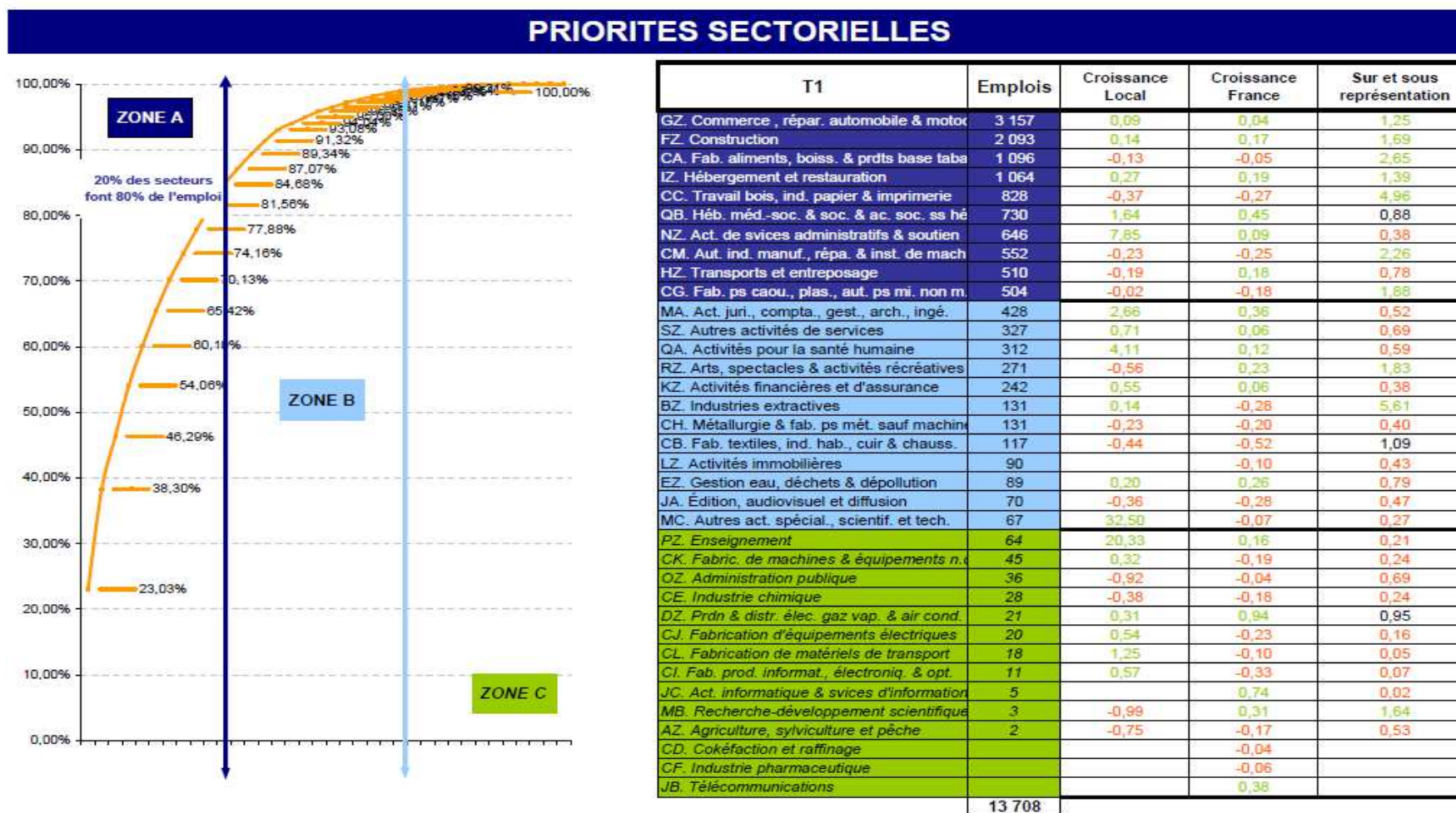
Sont en retrait, cependant inférieur à celui du niveau national, l'industrie du bois (alors que le département est leader national en châtaignier), les industries du caoutchouc et du papier (Condat) et, en petite baisse, le commerce de gros (regroupement dans les grandes agglomérations).

Graphique suivant : vous pourrez identifier les dix premiers secteurs d'activité du Périgord noir (cf. tableau dans l'ordre décroissant du nombre de salariés) : la construction, le commerce de détail et réparations, les industries agricoles et alimentaires, les hôtels et restaurants, la santé et action sociale, les industries du bois et du papier, services opérationnels, le commerce de gros, les transports, commerce et réparation automobile.

TISSU ECONOMIQUE – STRUCTURE DE L'EMPLOI

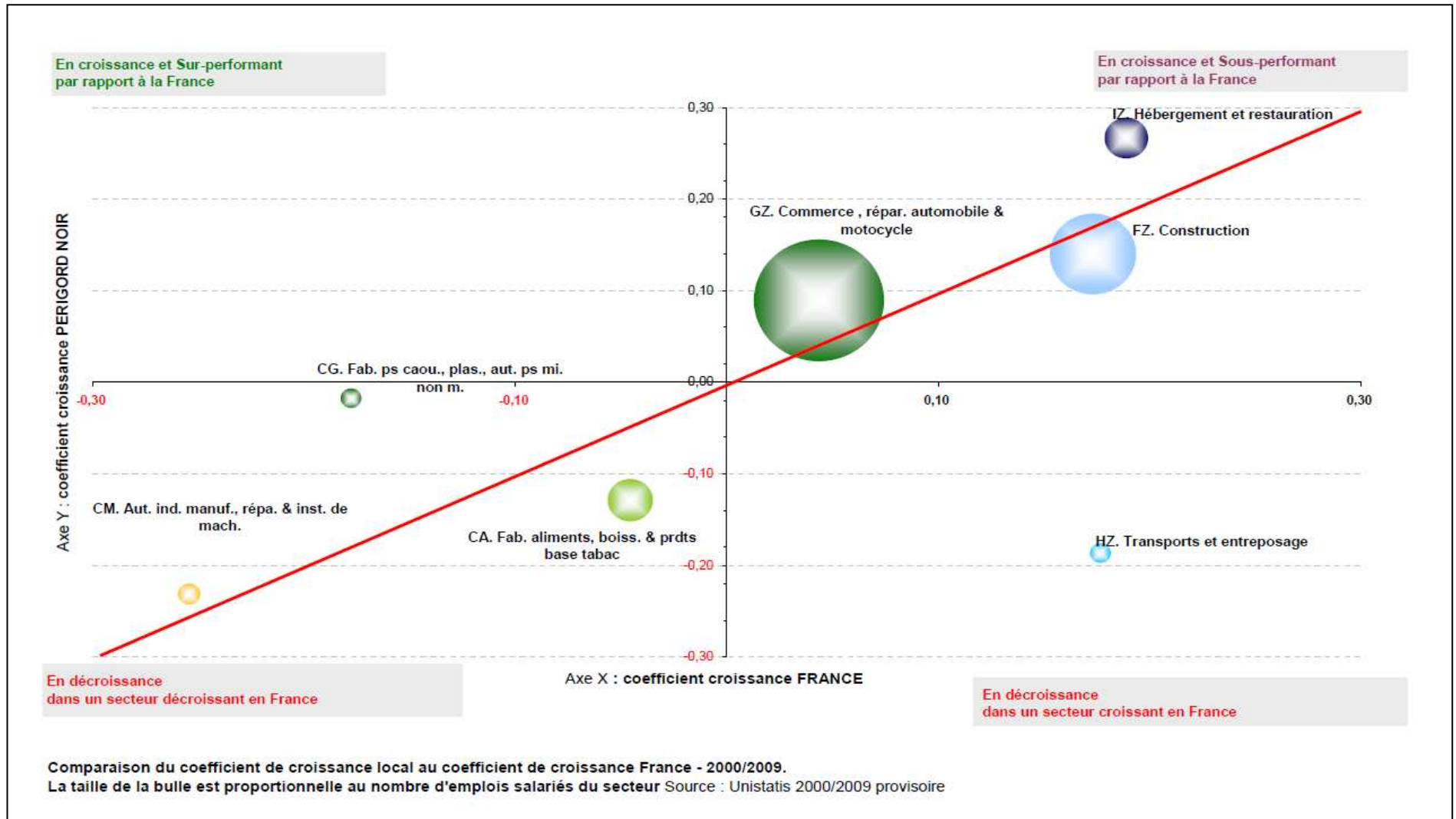
L'emploi salarié cumulé en Périgord Noir : répartition par secteurs et analyse de l'évolution depuis 10 ans

Diagramme de Pareto (80/20) Source : Unistatis 2009 provisoire



G12 - Emplois salariés cumulés par secteur en pourcentage Analyse des 80/20 - Diagramme de Pareto Source : Unistatis 2009 provisoire

TISSU ECONOMIQUE – STRUCTURE DE L'EMPLOI



TISSU ECONOMIQUE – STRUCTURE DE L'EMPLOI

Deux sphères économiques bien distinctes en Périgord Noir

Majoritairement industrielle en Terrassonnais où 52% des biens produits sont consommés hors de la zone et dont le domaine public représente 24% des emplois salariés, situé dans le sillage du bassin de Brive.

Majoritairement de services en Sarladais lié notamment au tourisme et à l'économie résidentielle.

Effectifs salariés des établissements actifs au 31/12/2007, par sphère économique en % par Zones d'emploi	Production de biens et de services		% Domaine public
	Consommés Hors Zone	Consommés Intra Zone	
Source : INSEE CLAP au 31/12/2007 Connaissance locale de l'appareil productif	*1 Sphère non présenteielle	*2 sphère présenteielle	
Terrassonnais	52%	48%	24%
Sarladais	35%	65%	41%
Aquitaine	41%	59%	34%
France	45%	55%	32%



Source : INSEE CLAP au 31/12/2007

Les Sphères économiques

La partition de l'économie en deux sphères, présenteielle et non-présenteielle (appelées auparavant résidentielle et productive), permet de mieux comprendre les logiques de spatialisation des activités et de mettre en évidence le degré d'ouverture des systèmes productifs locaux.

Elle permet aussi de fournir une grille d'analyse des processus d'externalisation et autres mutations économiques à l'oeuvre dans les territoires.

Remarque : la sphère publique disparaît au profit d'une appartenance au domaine public qui peut se combiner avec l'une ou l'autre des deux sphères économiques.

Les activités non-présenteielles (*1) sont déterminées par différence.

Il s'agit des activités qui produisent des biens majoritairement consommés hors de la zone et des activités de services tournées principalement vers les entreprises de cette sphère.

Les activités présenteielles (*2) sont les activités mises en oeuvre localement pour la production de biens et de services visant la satisfaction des besoins de personnes présentes dans la zone, qu'elles soient résidentes ou touristes.

Domaine public

Un établissement appartient à ce domaine s'il fait partie d'une entreprise de catégorie juridique 7 (Personne morale ou organisme soumis au droit administratif) ou si plus de la moitié de son effectif fait partie de la fonction publique d'état.

MUTATIONS ECONOMIQUES

Le recours au chômage partiel du 1er janvier au 20 avril 2011 en Périgord Noir :

- 710 heures consommées sur les 5519 heures autorisées soit 13%.

Procédure collective de licenciement économique du 1er janvier au 20 avril 2011 en Périgord Noir :

- 1 portant sur 10 salariés et plus dans le cadre d'une liquidation judiciaire

En Dordogne, par rapport à avril 2010, l'année 2011 enregistre une diminution de :

- 45 % des demandes de chômage partiel
- 80 % des heures autorisées
- 86 % des salariés concernés

7 demandes de chômage partiel en Périgord Noir	Effectif de l'Ets concerné	ouvriers	ETAM	Cadres	Nombre d'heures totales autorisées	Total des Heures consommées
	3	1	0	0	196	0
	15	11	3	0	3 000	0
1er janvier 2011	5	0	2	0	306	0
au 20/04/2011	6	1	1	0	142	142
	2	0	2	0	686	0
	8	1	1	0	114	0
Source : Direccte	9	5	0	0	1 075	568
		19	9	0	5519	710

CREATIONS & REPRISES D'ENTREPRISES

Bilan en Périgord Noir

Données Chambre économique année 2010

<u>Année 2010</u>	Créations	Reprises	Suppressions	Total
Artisanat de production	19	1	18	1
Bâtiment	84	12	68	16
Commerce	162	66	94	68
Industrie	36	2	10	26
Services	156	23	72	84
Sous-total	457	104	262	195 <i>cf. statistiques URSSAF page suivante</i>

Un dynamisme constant de la création - reprise d'entreprise en Périgord Noir

Le Périgord Noir est un territoire traditionnellement propice à la création et à la reprise d'entreprises. Le tissu économique s'y prête avec un grand nombre de TPE, des activités saisonnières et un grand nombre de reprises proposées par des artisans,

commerçants et prestataires de services (rappelons qu'1 actif sur 4 n'y est pas salarié, soit le plus fort taux d'Aquitaine). Les dispositifs d'appui à la création / reprise sont coordonnés par la Maison de l'emploi : l'offre de services y est quasi complète grâce à des actions collectives et l'intervention de partenaires structurants tels que J'Ose Dordogne et Périgord Initiatives.

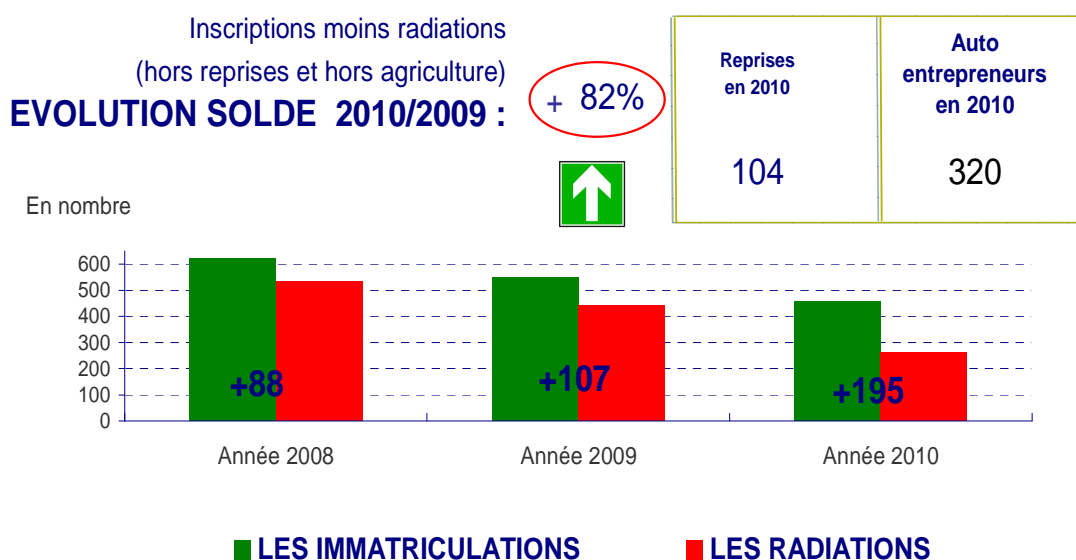
Le solde créations – suppressions est toujours favorable, l'enjeu étant celui des successions compte tenu de la pyramide des âges des entrepreneurs.

CREATIONS & REPRISES D'ENTREPRISES

Avec la « reprise » (de caractère inégal suivant les secteurs), le nombre des liquidations est en baisse, même si le 1er semestre 2011 donne actuellement des résultats peu encourageants car les entreprises ont beaucoup puisé dans leurs trésorerie en 2009-2010 tandis que certaines doivent déposer leur bilan faute de

moyens pour bénéficier de la reprise. Le phénomène des auto entrepreneurs se tasse un peu après avoir connu des volumes importants. Désormais les CFE voient s'inscrire des auto entrepreneurs ayant dépassé les plafonds de chiffre d'affaire.

Démographie des entreprises



Dernière édition : Février 2011

Source : Chambre économique Dordogne

Publication : Semestrielle

Prochaine publication juillet 2011

MARCHE DU TRAVAIL

Les différentes saisons (tourisme, agriculture, industrie agroalimentaire) ont un impact sur les inscriptions et désinscriptions à Pôle emploi, tout particulièrement à l'agence de Sarlat, et dans une proportion également croissante à l'agence de Terrasson. L'enquête en besoins de main d'œuvre réalisée chaque année par Pôle emploi identifie le Périgord

Noir comme celui ayant **le plus fort taux d'emplois saisonniers** dans les intentions de recrutements de l'année; Cela se retrouve dans les croisements de courbes ci-après.

Source des données : Pôle emploi aquitaine

MARCHE DU TRAVAIL

Entrées et sorties à PE

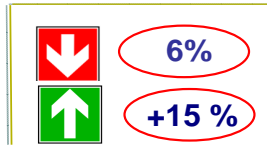
En nombre

4ième Trimestre 2010

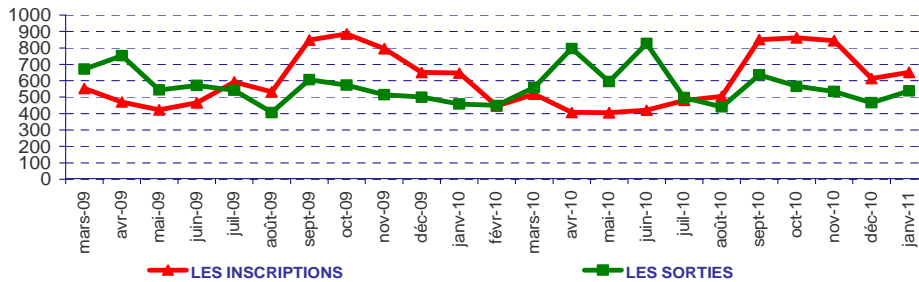
janv 11/ déc 10

INSCRIPTIONS : 2320

SORTIES : 1565



En Nombre



Dernière édition : janvier 11 Publication : Mensuelle
Source : Pôle Emploi - catégories A+B+C

Demande d'emploi

DEFM A+B+C
déc 2010 : 5.293



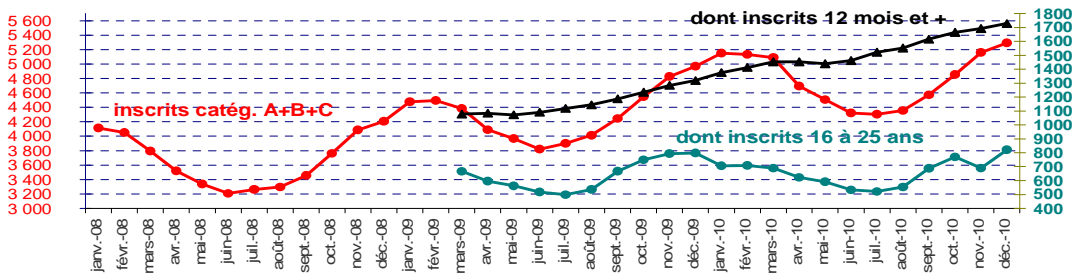
+ 2,6%



+ 6,5%

Mois précédent

Année précédente



Dernière édition : décembre 2010 Publication : Mensuelle
Source : Pôle Emploi

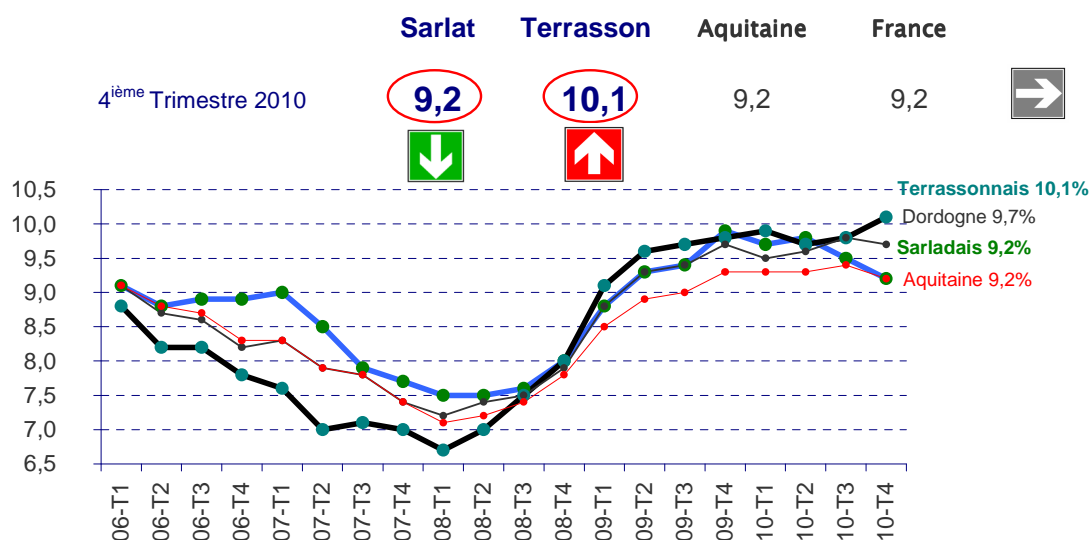
MARCHE DU TRAVAIL

Résultats de l'enquête BMO sur les intentions de recrutements en 2011

Nombre de projets : 2 799 Part de projets difficiles : 38.4 % Part de saisonniers : 70.6 %

Libellé du métier <i>Source Pôle emploi</i>	Projets de recrutement	Difficultés à recruter	Emplois saisonniers
Serveurs de cafés, de restaurants et commis	474	40.3 %	90.2 %
Aides, apprentis, employés polyvalents de cuisine	280	57.3 %	91.7 %
Cuisiniers	198	35.3 %	66.4 %
Viticulteurs, arboriculteurs salariés, cueilleurs	165	56.1 %	100 %
Employés de l'hôtellerie	158	38.3 %	94.1 %
Agents d'entretien de locaux (y compris ATSEM)	111	19.2 %	61.3 %
Professionnels de l'animation socioculturelle (animateurs et directeurs)	98	63.8 %	92 %
Agents et hôtesses d'accompagnement	85	8.1 %	95.9 %
Agriculteurs salariés, ouvriers agricoles	82	35 %	81.6 %
Vendeurs en produits alimentaires	76	55.8 %	51.3 %
Agents des services commerciaux transports de voyageurs et du tourisme	70	0 %	100 %
Ouvriers non qualifiés de l'emballage et manutentionnaires	64	10.5 %	59.1 %
Employés de libre-service	61	3 %	74 %
Vendeurs en habillement, accessoires articles de luxe, sport, loisirs et culture	61	0 %	89.1 %
Aides à domicile, aides ménagères, travailleuses familiales	52	34 %	52.6 %
Menuisiers et ouvriers de l'agencement et de l'isolation	40	85 %	0 %
Employés de maison et personnels de ménage	40	0 %	75.1 %
Jardiniers salariés, paysagistes	39	22.9 %	58.2 %
Sportifs et animateurs sportifs	38	39.9 %	90.8 %
Agents d'accueil et d'information, standardistes	27	12.9 %	87.1 %
Commerciaux (techniciens commerciaux en entreprise)	25	75.7 %	0 %
Ouvriers non qualifiés des travaux publics, du béton et de l'extraction	22	0 %	70.7 %
Aides-soignants (aides médio-psychologiques, auxiliaires de puériculture...)	20	53.7 %	0 %

Taux de chômage



Dernière édition : 4^{ème} Trimestre 2010 Publication : Trimestrielle
 Source : INSEE Prochaine publication juin 2011

CARACTERISTIQUES DES DEMANDEURS D'EMPLOI EN CATEGORIE ABC

Fin décembre 2010, il y avait en Périgord Noir **5.293 personnes inscrites à Pôle emploi** (catégories A+B+C : les demandeurs d'emploi inscrits à Pôle Emploi agences de Sarlat et Terrasson tenus de faire des actes positifs de recherche d'emploi), marquant en **janvier 2011 un pic annuel de la demande d'emploi**.

Les sorties de demandeurs (465) diminuent tandis que les entrées restent à un niveau élevé (613). En conséquence, le solde net des inscrits augmente de 148 demandeurs.

Points préoccupants : le taux de chômage à 10,1 % en Terrassonnais et 9,2 % en Sarladais avec un chômage de longue durée d'un niveau inconnu en

Périgord Noir même s'il a reculé depuis le point haut du mois d'août 2010.

Point favorable : la décélération de l'augmentation des inscrits sur un an, faisant mieux que les moyennes départementale (+ 7,6 %) et régionale (+ 6,7 %). Il y a toutefois un décalage entre le bassin du Sarladais (+4,2 %) et celui du Terrassonnais (+10,4 %).

Outre les points forts et d'efforts relevés précédemment, les caractéristiques de la demande d'emploi en décembre 2010 en Périgord Noir par rapport au Département/Région/France sont en surreprésentation concernant les femmes et les demandeurs de 50 ans et plus.

Le nombre de jeunes est en sous représentation. On constate moins de cadres (3,6 % contre 5,6 % en Aquitaine) et un chômage de longue durée qui s'est installé tout en restant contenu. Les inscriptions restent stables sur 12 mois.

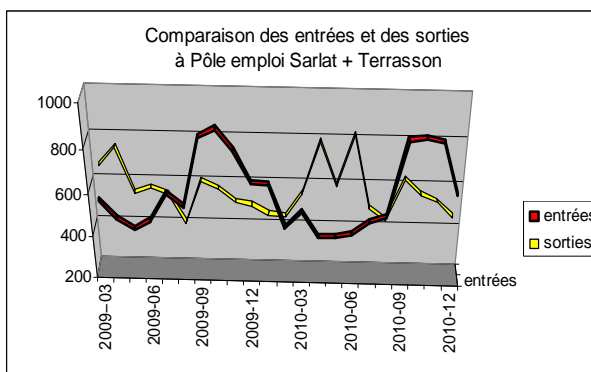
MARCHE DU TRAVAIL

UNE REPRISE SANS EMPLOI ?

On peut craindre que les entreprises du Périgord Noir cherchent à rétablir leur taux de productivité car elles ont conservé leur personnel, faisant parfois de lourds

sacrifices, notamment dans le bâtiment. Cela pourrait signifier que les licenciements baissent mais que les entreprises n'embauchent pas. Cela expliquerait la **reprise actuelle « sans emploi »**.

Inscriptions et sorties à Pôle emploi Sarlat et Terrasson Total des catégories ABC

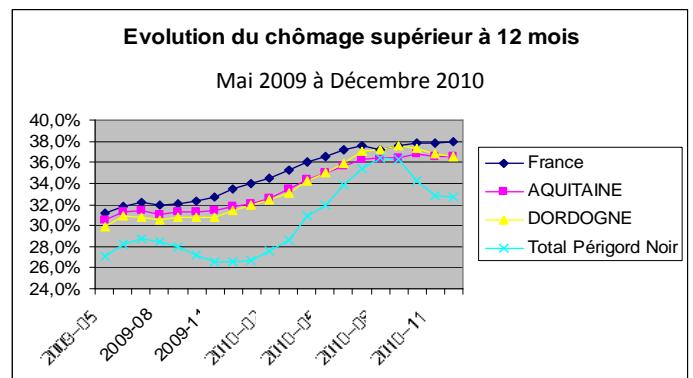


Source des données Pôle emploi aquitaine

La différence est de 5,3 % entre le niveau Périgord Noir (32,7%) et le national (38%). La vigilance doit cependant rester importante compte tenu de l'évolution de la demande durant l'hiver

Chômage de longue durée :

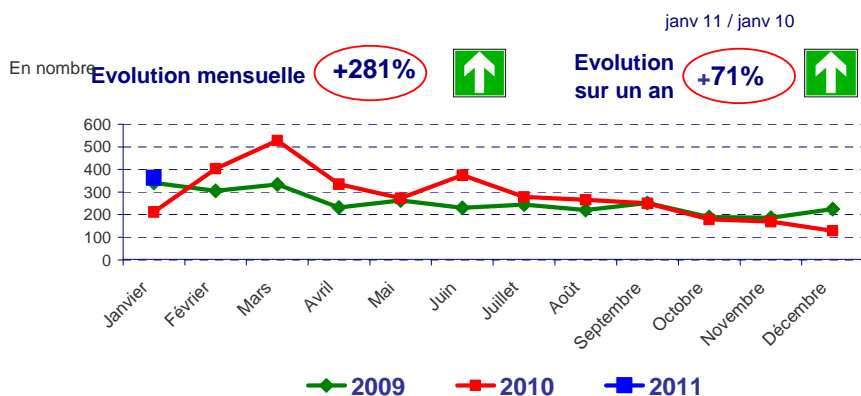
Par rapport au « pic » d'août qui laissait craindre le pire, le nombre de demandeurs inscrits depuis 12 mois et plus par rapport au total des inscrits A+B+C baisse de 3,7 % (32,7% contre 36,4%) mais leur nombre augmente encore un peu en données brutes : il y avait fin décembre 1.062 inscrits depuis 12 à 23 mois contre 988 en août et 667 depuis 24 mois et plus contre 564 en août.



Source des données Pôle emploi aquitaine

MARCHE DU TRAVAIL

Offres d'emploi collectées par PE



Dernière édition : Janvier 11
Source : Pôle Emploi

Publication : Mensuelle

Comparaison de l'origine des inscriptions à Pôle emploi au 4 ^{ème} trimestre 2010 avec - le trimestre précédant - sur 12 mois	T4 2010	Rappel T3 2010	Rappel T4 2009
	licenciements	204	207
démissions	66	81	57
fin de contrats et missions	1.160	701	1.141
1 ^{ère} entrée	63	101	82
reprise d'activité	147	111	119
fin d'activité non salariée	28	22	17
total inscriptions précises	1.668	1.223	1.669
autres réinscriptions	652	613	661
total inscriptions	2.320	1.836	2.330

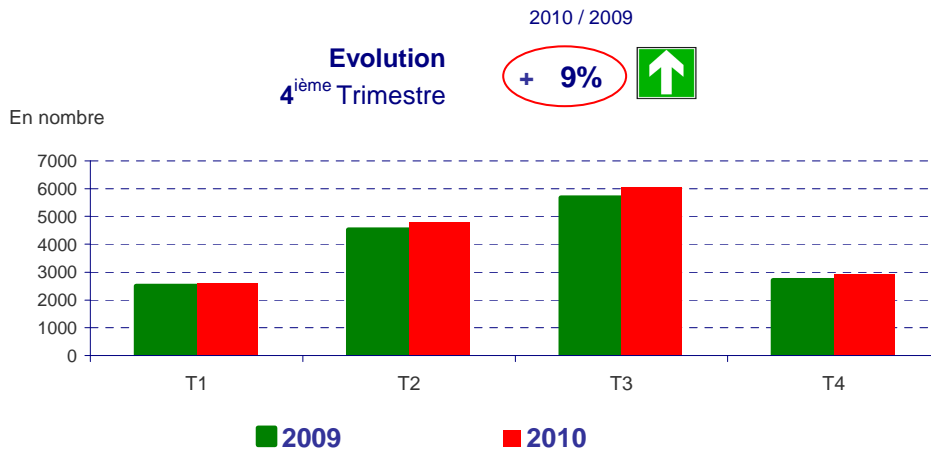
Sur 12 mois (par rapport au 4^{ème} trimestre 2009), on observe en fin d'année 2010 une stabilité des inscriptions « précises » (sans compter les « autres réinscriptions » qui sont pour l'essentiel des radiés réinscrits).

Elle est justifiée essentiellement par un volume comparable de fins de contrats et missions marquant le terme de la saison « touristique », moins de licenciements mais plus de reprises (après une formation...).

En comparaison du trimestre précédent, les 1^{ères} entrées (-26 ans) diminuent mais les fins d'activité non salariée (inscription suite à un dépôt de bilan d'artisan/commerçant...) augmentent, tout en restant dans des valeurs « faibles ».

MARCHE DU TRAVAIL

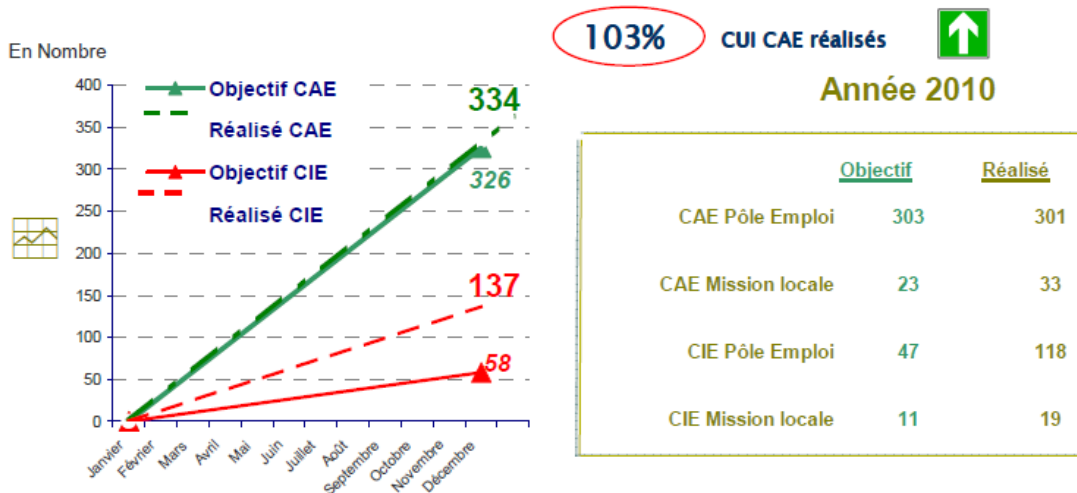
Déclarations uniques d'embauche



Dernière édition : 4^{ème} Trimestre 2010 Publication : Mensuelle
Source : URSSAF

Tableau des contrats aidés en 2010

Les Contrats Aidés du plan de cohésion sociale



Dernière édition : au 31 décembre 2010 Publication : Mensuelle
Source : Pôle Emploi & Mission Locale Périgord Noir

MARCHE DU TRAVAIL

Problématique des 16-25 ANS

La Mission Locale (ML) du Périgord Noir enregistre une augmentation de son 1^{er} accueil et stabilise son suivi en nombre. Les garçons qui représentaient en 2008 40% des jeunes suivis, puis 43 % en 2009 sont à présent à 45%.

Activité de la Mission Locale du Périgord Noir	2009	2010	Evolution
<i>Source : Mission Locale</i>			
1 ^{er} accueil	667	680	+2%
Suivi	1.482	1.572	+6%
Accès à l'emploi	495	560	+13%

Accueil 16-25 ans par la ML

31/01/2011 comparé à 31/01/2010

En nombre

1^{er} ACCUEIL : 59



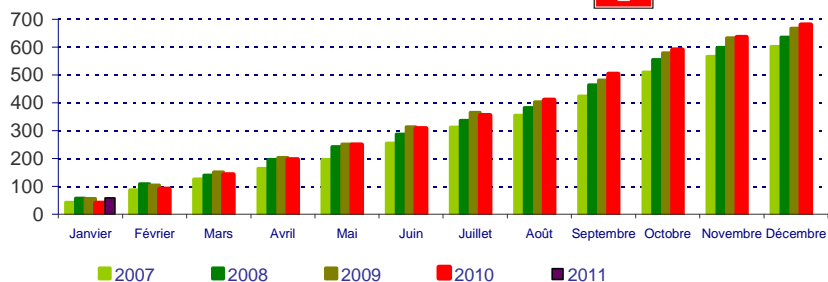
+ 48%

SUIVI : 502



+ 21%

1^{er} Accueil en nombre en CUMUL



Dernière édition : janvier 2011 Publication : Mensuelle
Source : Mission Locale du Périgord Noir

FORMATION

Offre et enjeux formation/emploi

L'accès à la formation et à la qualification

Le constat : **pas d'inégalité d'accès à la formation professionnelle, mais un retard pour l'accès aux qualifications.** Les effets de sélection sont défavorables aux publics originaires du Périgord Noir. Il y a des axes de progrès en termes de développement de l'offre et de mise en œuvre, avec par exemple le projet d'ouverture d'une plateforme de formation aux métiers du bâtiment en octobre 2012.

Focus sur deux secteurs :

- **Le secteur transport logistique** : un tissu de PME et TPE qui se concentrent dans les transports de marchandises et de transports sanitaires. Un contexte de crise qui freine les recrutements, mais qui ne doit pas occulter des besoins de renouvellement de la main d'œuvre dans un secteur dont la pyramide des âges est défavorable. Enjeu : attirer et sécuriser l'accès des publics à la profession.

- **Un paysage commercial en mutation** : pas de progression des effectifs, dans le contexte d'incertitude économique, mais une rotation importante. La main d'œuvre qualifiée en métiers de bouche est très prisée, mais rare. Les compétences relationnelles sont recherchées, plus que les diplômes.

Source : Mission formation emploi du Conseil Régional d'Aquitaine

Préparer les compétences de demain grâce à une GTEC dans les secteurs du bâtiment et des activités saisonnières

Tous les jours, tout au long de l'année, l'économie du Périgord Noir est confrontée à des **pics d'activité**. On appelle cela les saisons : il y a celle de **l'industrie agroalimentaire** de septembre à janvier, celles de **l'agriculture** émietées sur différentes périodes et celle du **tourisme**, la plus connue, qui va de Pâques à la Toussaint.

Voici 4 années que l'Espace saisonnier du Périgord Noir apporte avec des représentants des salariés et des employeurs des solutions pour aider les acteurs économiques à relever les défis auxquels ils sont confrontés : recruter, intégrer, développer les compétences... Une nouveauté en 2011 : **l'Etat et la Région Aquitaine appuient une démarche de gestion territoriales des emplois et des compétences (GTEC)**, avec derrière ce sigle mystérieux du bon sens et de l'anticipation collective. Un exemple ? La charte du travail saisonnier actualisée est étendue à tous les secteurs saisonniers. Elle servira avec un livret de compétences, de passerelles entre les activités saisonnières. Les autres objectifs de cette GTEC portent sur la formation professionnelle continue, sur l'annualisation du temps de travail, sur une meilleure connaissance des métiers saisonniers et des formations pour y parvenir.

La démarche concerne des centaines d'entreprises et des milliers de salariés en Sud Dordogne. Elle ouvre sur les 4 prochaines années un chantier à la mesure du défi : rapprocher l'offre et la demande d'emploi saisonnière.

Une GTEC peut en cacher une autre : **une démarche est également engagée sur le volet bâtiment** pour préparer l'ouverture en octobre 2012 de la plateforme de formation dédiée aux métiers du bâtiment, avec à la clef une offre taillée à la mesure du Grenelle de l'environnement et de l'efficacité énergétique.

RECAPITULATIF DES STRUCTURES PRESENTES SUR LE SPEL

Organisation territoriale du SPE local en Périgord Noir	
2 sites Pôle emploi	Pôle emploi Sarlat 89 avenue de Sèlves 24200 Sarlat Pôle emploi Terrasson 58 avenue Jean Jaurès 24120 Terrasson
1 Mission locale	Mission locale du Périgord Noir Place Marc Busson 24200 Sarlat 58 avenue Jean Jaurès 24120 Terrasson
1 Maison de l'emploi	Maison de l'emploi du Périgord Noir Place Marc Busson 24200 Sarlat 58 avenue Jean Jaurès 24120 Terrasson