

Demande d'emploi en juin 2013 en Périgord Noir (cumul des bassins du Sarladais et du Terrassonnais)

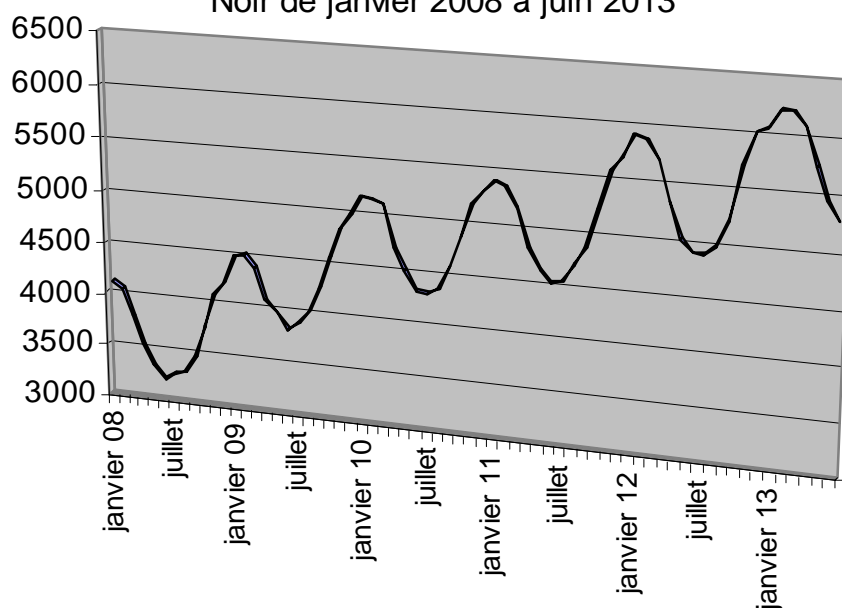
Note réalisée par la Maison de l'emploi du Périgord Noir avec les données fournies par Pôle Emploi aquitaine (source Pôle emploi et Dares). Base utilisée : catégories A+B+C Définition : les demandeurs d'emploi inscrits à Pôle Emploi agences de Sarlat et Terrasson tenus de faire des actes positifs de recherche d'emploi.

Fin juin 2013, il y avait en Périgord Noir 5.289 personnes inscrites à Pôle emploi (catégories A+B+C - cf. définition ci-dessus), marquant une poursuite de l'augmentation des inscrits sur un an (+ 7,8 %, néanmoins inférieure aux moyennes régionale +8,9 % et nationale +8,8 %) mais une baisse mensuelle du nombre de demandeurs avec la saison touristique. Cette progression du chômage est plus forte en Terrassonnais (+8,4%) qu'en Sarladais (+7,3%). Pour illustrer cette poussée, on peut comparer avec le nombre de demandeurs inscrits en juin 09 (3.860), puis juin 10 (4.321), juin 11 (4.509) et juin 12 (4.908).

Sur les 5.289 demandeurs, 3.839 (soit 63 %) n'avaient aucune activité (en catégorie A).

Points préoccupants : 1^o) avec la poursuite de la crise, les emplois à temps partiels, souvent subits, se développent au détriment des emplois à temps plein. 2^o) dans un contexte d'augmentation généralisée du chômage, le Périgord Noir connaît un taux de chômage en Sarladais (11%) supérieur à ceux de l'Aquitaine et de la France (tableau p4). 3^o) La part du chômage de longue durée (1 an et plus d'inscription à PE) remonte à 39 % selon un cycle annuel que l'on peut comparer à 2011 et 2012 (cf p3). Il y a 1.011 demandeurs inscrits depuis 2 ans et plus à Pôle emploi, un niveau jamais atteint.

Evolution du nombre des inscrits catégories A+B+C en Périgord
Noir de janvier 2008 à juin 2013



DEFM cat A+B+C : données non corrigée des variations saisonnières (données brutes)

comparaison 08 à 13	janvier	février	mars	avril	mai	juin	juillet	août	sept	oct	nov	déc
Sarladais 10	3.250	3 240	3.198	2.871	2 696	2.571	2.536	2.548	2.693	2.916	3.159	3 258
Sarladais 11	3 361	3 352	3 248	2 947	2 826	2 722	2 670	2 776	2 942	3 239	3.561	3 630
Sarladais 12	3 750	3 727	3 581	3 271	3.043	2 916	2 857	2 880	3 089	3 475	3 698	3 775
Sarladais 13	3 893	3 908	3 794	3 532	3 275	3 130						
Terrassonnais 10	1.900	1 893	1.892	1.822	1 811	1.750	1.768	1.809	1.879	1.939	2.002	2 035
Terrassonnais 11	2 038	2 008	1 923	1 868	1 798	1 787	1 872	1 924	1 922	1 983	2.020	2 102
Terrassonnais 12	2 156	2 148	2.112	2.072	1.980	1 992	2 040	2 105	2 134	2 236	2 311	2 278
Terrassonnais 13	2 327	2 311	2 293	2 218	2 186	2 159						
Total Périgord Noir 10	5.150	5 133	5.090	4.693	4 507	4.321	4.304	4.357	4.572	4.855	5.161	5.293
Total Périgord Noir 11	5 399	5 360	5 171	4 815	4 624	4 509	4 542	4 700	4 864	5 222	5.581	5.709
Total Périgord Noir 12	5 906	5 875	5.693	5.343	5.023	4 908	4 897	4 985	5 223			
Total Périgord Noir 13	6 220	6 219	6 087	5 750	5 461	5 289						

% Femmes 2013	mai	juin
FRANCE	50,4%	50,6%
AQUITAINE	52,9%	53,1%
DORDOGNE	53,2%	53,3%
PERIGORD NOIR	55,0%	55,1%

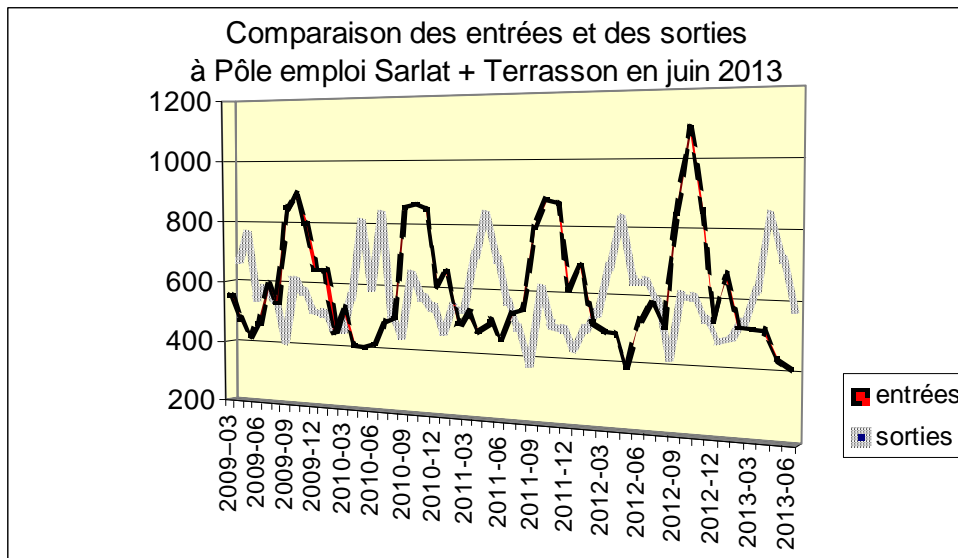
Outre une baisse mensuelle de 3,1 % de l'ensemble des inscrits liée au cycle saisonnier, les caractéristiques de la demande d'emploi sont un % en plus forte proportion de 50 ans et + et de femmes, mais les jeunes et les cadres sont en moindre proportion. Le taux de chômage est élevé (11 % cf graphique p4) et le chômage de longue durée est une réelle préoccupation (cf graphique p3).

% 50 ans et plus	mai	juin	Chômage de longue durée	mai	juin
France	22,2%	21,3%	France	41,4%	42,2%
AQUITAINE	22,7%	21,6%	AQUITAINE	38,6%	39,3%
DORDOGNE	26,5%	25,5%	DORDOGNE	39,6%	40,7%
SARLADAIS	28,7%	27,7%	SARLADAIS	35,9%	37,6%
TERRASSONNAIS	27,2%	26,5%	TERRASSONNAIS	39,5%	41,1%
PERIGORD NOIR	28,1%	27,2%	PERIGORD NOIR	37,3%	39,0%

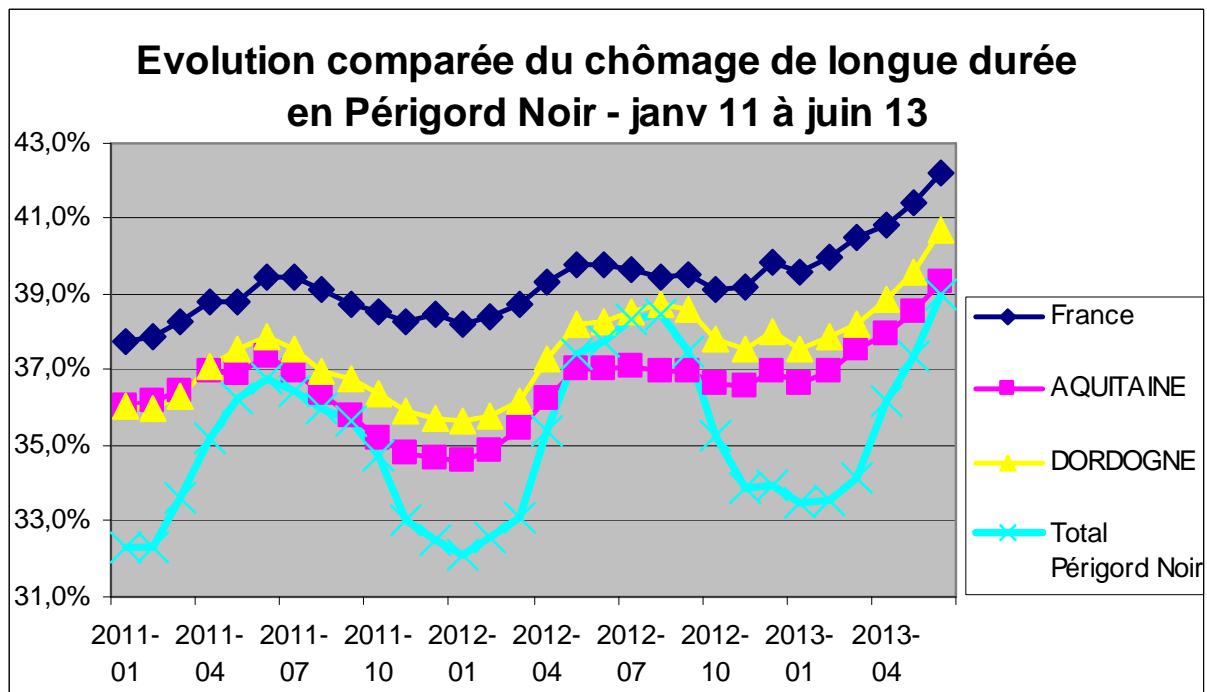
% - 25 ans	mai	juin	% 1^{ère} entrée sur le marché	2^{ème} trimestre	Cet indicateur est trimestriel
FRANCE	13,6%	15,1%	FRANCE	4,6%	
AQUITAINE	13,1%	14,6%	AQUITAINE	3,4%	
DORDOGNE	13,4%	14,5%	DORDOGNE	3,1%	
SARLADAIS	11,2%	11,7%	SARLADAIS	1,7%	
TERRASSONNAIS	11,2%	11,6%	TERRASSONNAIS	1,3%	
PERIGORD NOIR	11,2%	11,7%	PERIGORD NOIR	1,5 %	

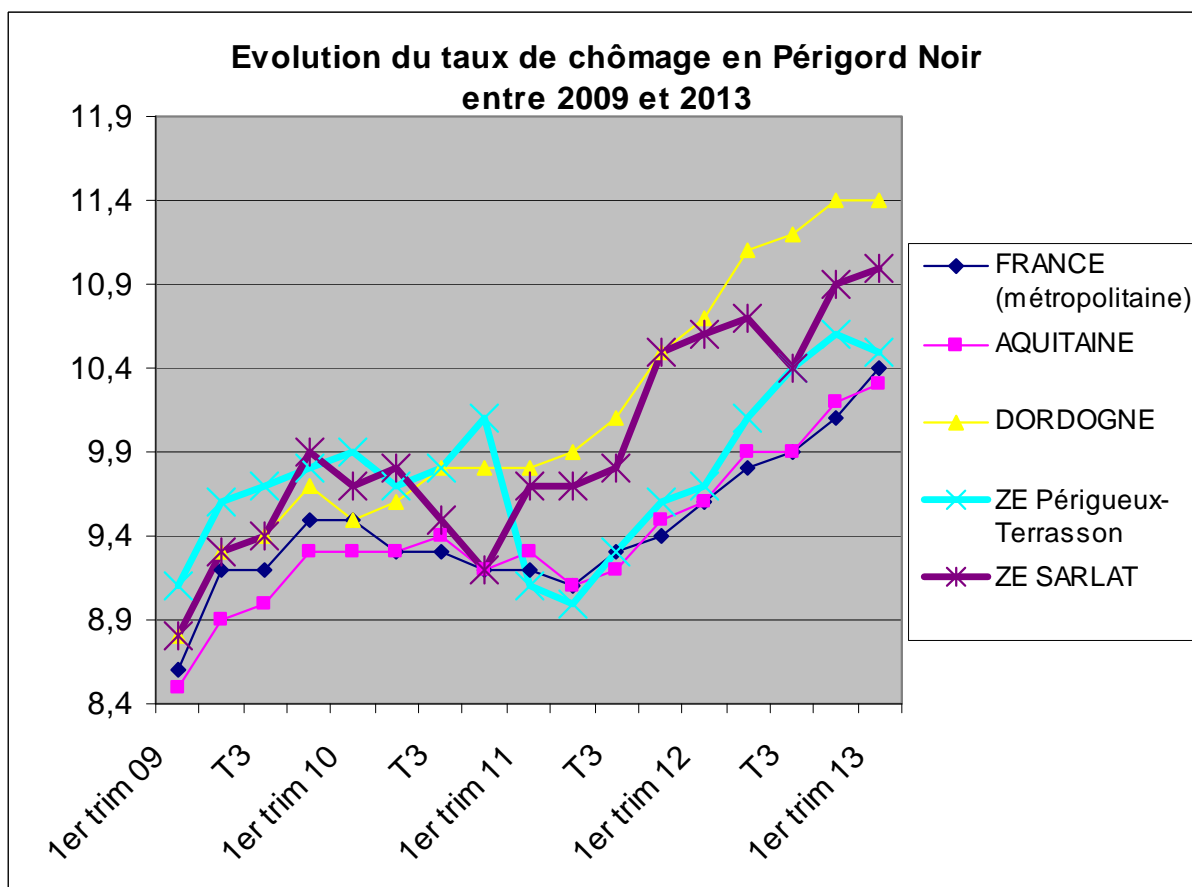
Evolution sur 12 mois	Mai	Juin	Juill.	Août	Sept	Oct	Nov	Déc 12	Janv. 13	Févr.	Mars	Avril	Mai	Juin
inscriptions	388	532	578	512	839	1085	848	539	665	522	520	511	440	412
sorties	642	642	583	422	605	600	537	477	490	527	625	836	715	575
solde	-254	-110	-5	90	234	485	311	62	175	-5	-105	-325	-275	-163

Inscriptions et sorties à Pôle emploi Sarlat + Terrasson (catégorie ABC sur 4 ans, définition p1)



Chômage de longue durée en Périgord Noir: dégradation cyclique





Données source INSEE. Au 1^{er} trimestre 2013

motifs des inscriptions à Pôle emploi au 2^{ème} trimestre 2013

EN NOMBRE DE DEMANDEURS	SARLADAIS	TERRASSONNAIS	TOTAL PERIGORD NOIR	SOIT EN % DES INSCRITS
Licenciement économique	8	15	147	11%
Licenciement pour PAP anticipé, fin de convention de conversion et de CRP	7	9		
Autre licenciement	63	45		
Démission	28	22	50	4%
Fin de contrat	226	112	338	25%
Fin de mission	15	28	43	3%
1 ^o entrée sur marché travail	14	7	21	2%
Reprise d'activité	91	47	138	10%
Fin d'activité non salariée	17	14	31	2%
Autres cas (réinscription suite à radiation...)	336	259	595	44%
TOTAL	805	558	1 363	100%

Une note réalisée par la MDEPN avec l'appui du FSE

Données Pôle emploi aquitaine et INSEE

