

## Demande d'emploi en février 2013 en Périgord Noir (cumul des bassins du Sarladais et du Terrassonnais)

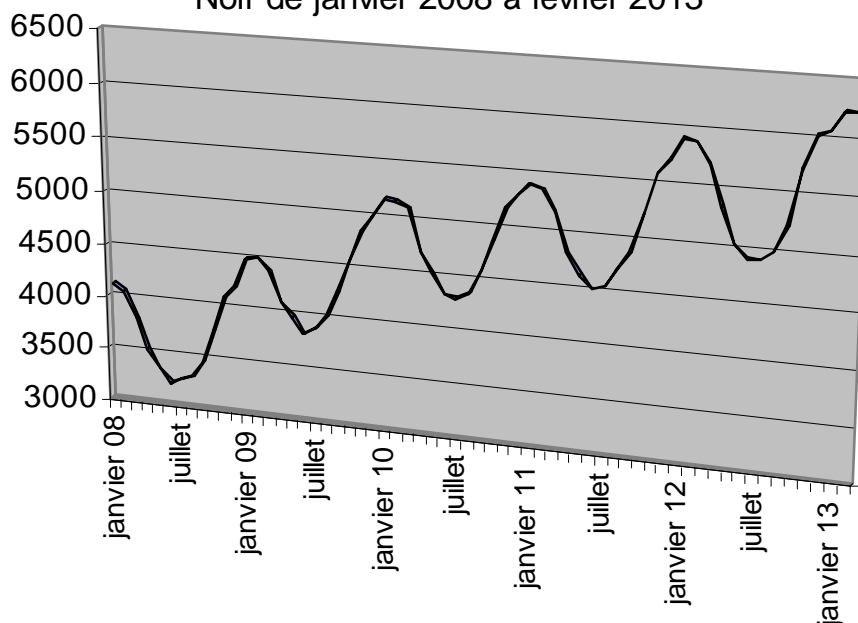
Note réalisée par la Maison de l'emploi du Périgord Noir avec les données fournies par Pôle Emploi aquitaine (source Pôle emploi et Dares). Base utilisée : catégories A+B+C Définition : les demandeurs d'emploi inscrits à Pôle Emploi agences de Sarlat et Terrasson tenus de faire des actes positifs de recherche d'emploi.

Fin février 2013, il y avait en Périgord Noir 6.222 personnes inscrites à Pôle emploi (catégories A+B+C - cf. définition ci-dessus), marquant une nette augmentation des inscrits (+ 6,2 % sur un an, néanmoins très inférieure aux moyennes départementale +7,4% - régionale +8,8 %). Cette progression du chômage est plus forte en Terrassonnais qu'en Sarladais depuis près d'un an. Pour illustrer cette poussée, on peut comparer ce chiffre avec le nombre de demandeurs inscrits en fév 11 (5.360), en fév 12 (5.875) et en fév 13 (6.222).

Sur les 6.222 demandeurs, 4.660 (soit 75 %) n'avaient aucune activité (catégorie A).

Points préoccupants : 1<sup>o</sup>) en cette période de crise, les emplois à temps partiels, souvent subits, se développent au détriment des emplois à temps plein. 2<sup>o</sup>) dans un contexte d'augmentation généralisée du chômage, le Périgord Noir connaît un taux de chômage en Sarladais (10,4%) supérieur à ceux de l'Aquitaine (9,9%) et de la France (9,9%). 3<sup>o</sup>) La part du chômage de longue durée (1 an et plus d'inscription) redescend à 33,5 % (cf p3) inférieure aux niveaux de la Dordogne (37,9%) et de l'aquitaine (37 %).

Evolution du nombre des inscrits catégories A+B+C en Périgord  
Noir de janvier 2008 à février 2013



**DEFM cat A+B+C : données non corrigée des variations saisonnières (données brutes)**

comparaison 08 à 13	janvier	février	mars	avril	mai	juin	juillet	août	sept	oct	nov	déc
Sarladais 10	3.250	3 240	3.198	2.871	2 696	2.571	2.536	2.548	2.693	2.916	3.159	3 258
Sarladais 11	3 361	3 352	3 248	2 947	2 826	2 722	2 670	2 776	2 942	3 239	3.561	3 630
Sarladais 12	3 750	3 727	3 581	3 271	3.043	2 916	2 857	2 880	3 089	3 475	3 698	3 775
Sarladais 13	nc	nc										
Terrassonnais 10	1.900	1 893	1.892	1.822	1 811	1.750	1.768	1.809	1.879	1.939	2.002	2 035
Terrassonnais 11	2 038	2 008	1 923	1 868	1 798	1 787	1 872	1 924	1 922	1 983	2.020	2 102
Terrassonnais 12	2 156	2 148	2.112	2.072	1.980	1 992	2 040	2 105	2 134	2 236	2 311	2 278
Terrassonnais 13	nc	nc										
<b>Total Périgord Noir 10</b>	<b>5.150</b>	<b>5 133</b>	<b>5.090</b>	<b>4.693</b>	<b>4 507</b>	<b>4.321</b>	<b>4.304</b>	<b>4.357</b>	<b>4.572</b>	<b>4.855</b>	<b>5.161</b>	<b>5.293</b>
<b>Total Périgord Noir 11</b>	<b>5 399</b>	<b>5 360</b>	<b>5 171</b>	<b>4 815</b>	<b>4 624</b>	<b>4 509</b>	<b>4 542</b>	<b>4 700</b>	<b>4 864</b>	<b>5 222</b>	<b>5.581</b>	<b>5.709</b>
<b>Total Périgord Noir 12</b>	<b>5 906</b>	<b>5 875</b>	<b>5.693</b>	<b>5.343</b>	<b>5.023</b>	<b>4 908</b>	<b>4 897</b>	<b>4 985</b>	<b>5 223</b>			
<b>Total Périgord Noir 13</b>	<b>6 221</b>	<b>6 222</b>										

<b>% Femmes 2013</b>	janv	fév
FRANCE		
AQUITAINE	53	52,9
DORDOGNE	53,2	53,5
<b>PERIGORD NOIR</b>	<b>55,1</b>	<b>55,5</b>

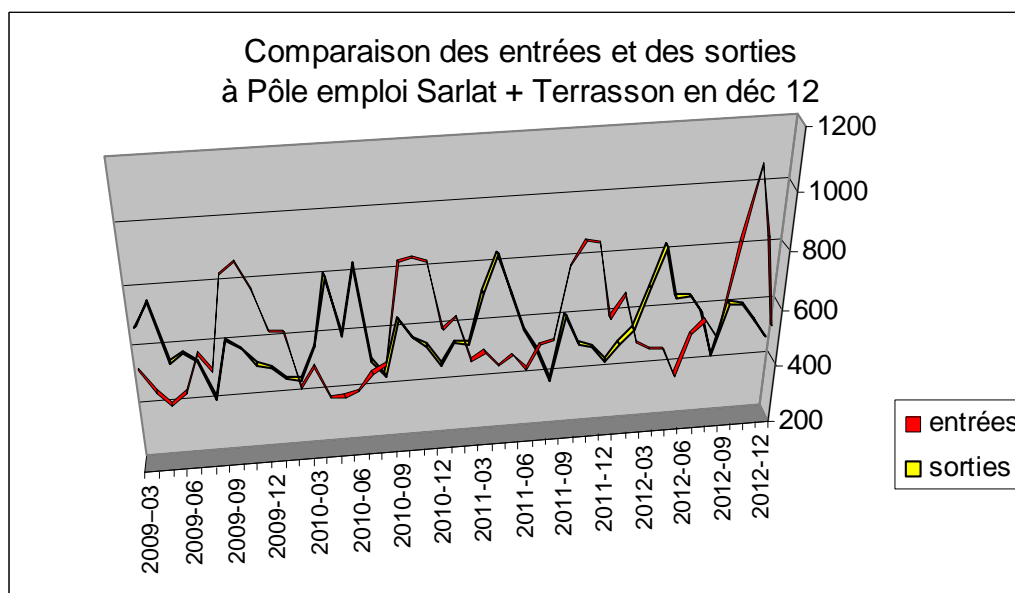
Outre l'augmentation de 6,2 % sur un an des inscrits (stable par rapport à janvier contrairement aux années passées), les caractéristiques de la demande d'emploi sont un % de +50 ans et de femmes en plus forte proportion, mais des jeunes et des cadres en moindre proportion. Le taux de chômage est élevé (10,4 % cf graphique p4) et le chômage de longue durée est une réelle préoccupation (cf graphique p3).

<b>% 50 ans et plus</b>	janv	fév	<b>Chômage de longue durée</b>	janv	fév
France			France		
AQUITAINE	20,3	20,5	AQUITAINE	36,6	37
DORDOGNE	23,8	23,9	DORDOGNE	37,6	37,9
SARLADAIS			SARLADAIS		
TERRASSONNAIS			TERRASSONNAIS		
<b>PERIGORD NOIR</b>	<b>24,6</b>	<b>24,6</b>	<b>PERIGORD NOIR</b>	<b>33,5</b>	<b>33,5</b>

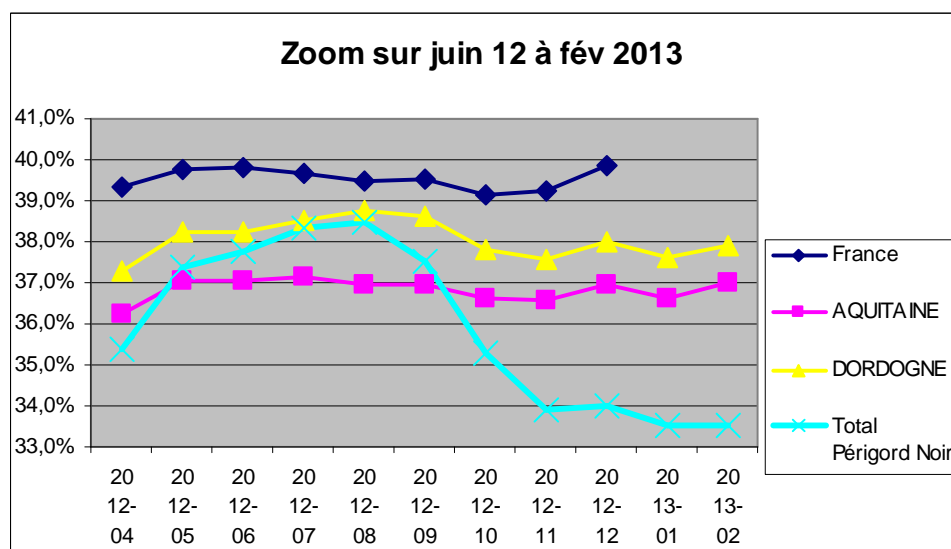
<b>% - 25 ans</b>	janv	fév	<b>% 1<sup>ère</sup> entrée sur le marché</b>	<b>4<sup>ème</sup> trimestre 12</b>	<b>Cet indicateur est trimestriel</b>
FRANCE			FRANCE	5,9 %	
AQUITAINE	16,8	16,4	AQUITAINE	4,6 %	
DORDOGNE	17	16,8	DORDOGNE	3,6 %	
SARLADAIS			SARLADAIS	2,2 %	
TERRASSONNAIS			TERRASSONNAIS	2,6 %	
<b>PERIGORD NOIR</b>	<b>15,1</b>	<b>14,9</b>	<b>PERIGORD NOIR</b>	<b>2,3 %</b>	

Evolution sur 12 mois	Déc 11	Janv. 12	Févr.	Mars	Avril	Mai	Juin	Juill.	Août	Sept	Oct	Nov	Déc
<b>inscriptions</b>	611	686	519	491	485	388	532	578	512	839	1085	848	539
<b>sorties</b>	432	490	539	679	818	642	642	583	422	605	600	537	477
<b>solde</b>	179	196	-20	-188	-333	-254	-110	-5	90	234	485	311	62

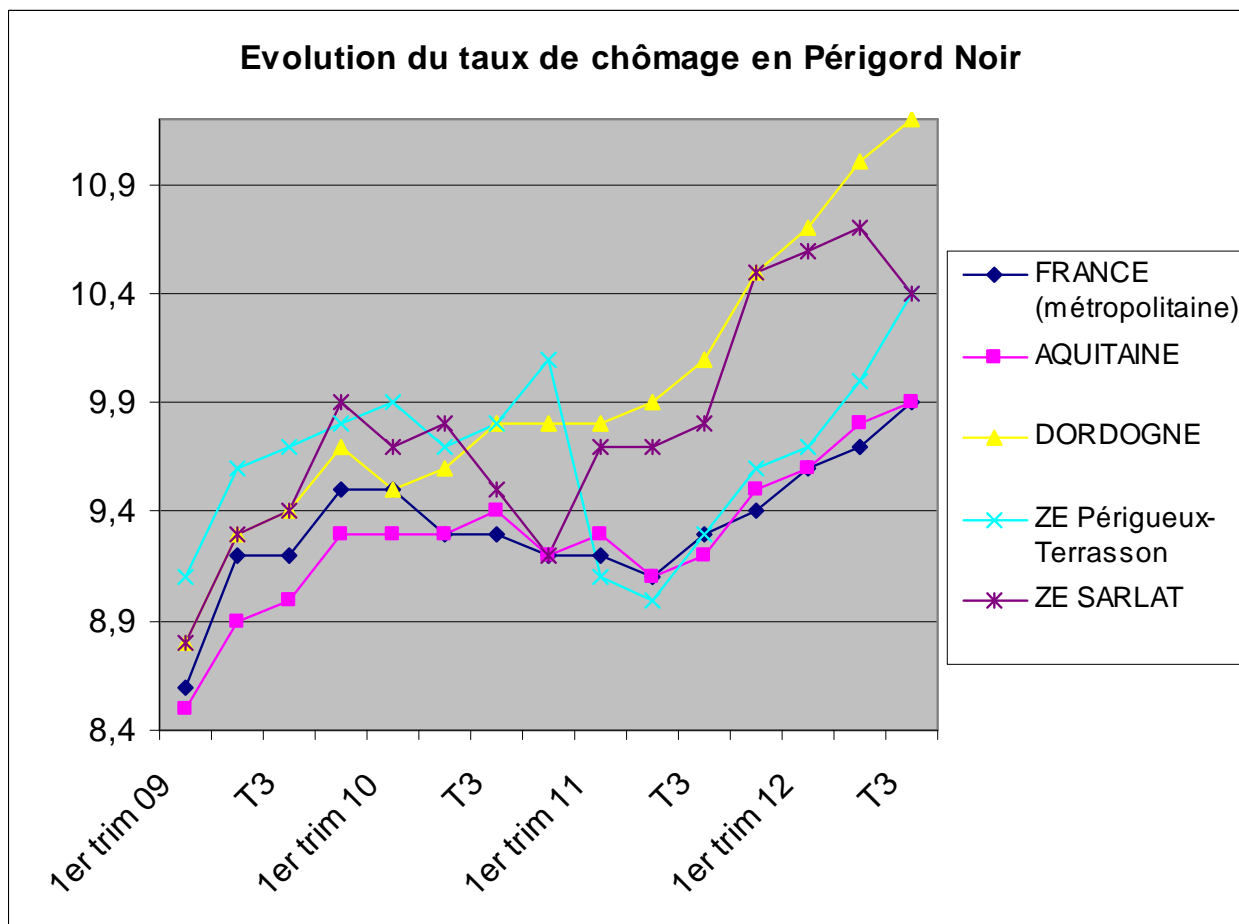
## Inscriptions et sorties à Pôle emploi Sarlat et Terrasson - total des catégories ABC (avril 12)



## Chômage de longue durée en Périgord Noir: amélioration de la situation



## Evolution du taux de chômage en Périgord Noir



Source INSEE. Au 3<sup>ème</sup> trimestre 2012.

Les données du 4<sup>er</sup> trimestre 2012 n'ont pas été publiées pour le bassin d'emploi du Sarladais

Une note réalisée par la MDEPN  
avec l'appui du FSE

