



Liberté • Égalité • Fraternité

RÉPUBLIQUE FRANÇAISE  
Sous Préfecture de Sarlat



# SPEL du Périgord Noir

## Diagnostic territorial

### 2012

Comparaison des  
taux de chômage  
fin 2011 par  
zones d'emploi  
(source INSEE)



# Sommaire

---

<b>Les objectifs 2012 du SPEL Périgord Noir</b>	<b>Page 3</b>
<b>Le territoire</b>	<b>Page 4</b>
<b>La population</b>	<b>Pages 5 à 6</b>
<b>La précarité</b>	<b>Page 6</b>
<b>Le tissu économique &amp; la structure de l'emploi</b>	<b>Pages 7 à 11</b>
<b>Les mutations économiques</b>	<b>Page 12</b>
<b>La création &amp; reprise d'entreprises</b>	<b>Page 12</b>
<b>Le marché du travail</b>	<b>Pages 13 à 18</b>
<b>Formation et GTECP</b>	<b>Pages 19 et 20</b>
<b>Le récapitulatif des structures</b>	<b>Page 20</b>

## Objectifs 2012 du SPEL Périgord Noir

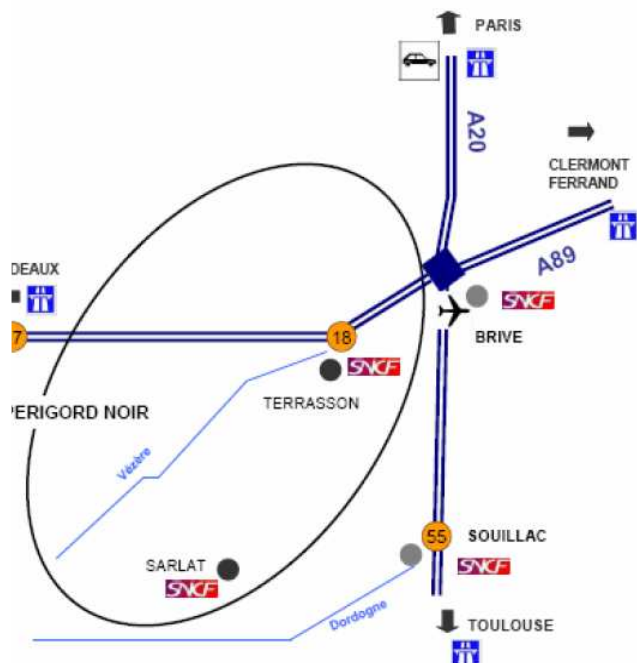
Caractéristiques du Périgord Noir (PN) en 2012	Points forts	Points d'efforts	Priorités territoriales (enjeux et leviers)	Stratégie SPEL et plan d'action 2011
Un développement économique endogène, malgré un contexte national et international très morose	Des secteurs (tourisme, services, commerce ...) résistent bien aux mutations et profitent des opportunités	D'autres secteurs sont plus exposés : cela entraînent une forte augmentation du taux de chômage et un allongement de la durée d'inscription des demandeurs d'emploi	Observer et analyser l'évolution économique pour mieux anticiper collectivement grâce à la gestion territoriale des emplois et des compétences (GTEC)	Outils : tableau de bord et diagnostic annuel + SPEL à thème + GTEC BTP, saisonnier et interpro + appui au développement des zones d'activité et AIS / AIT
Une économie organisée en deux bassins distincts mais complémentaires	- Les associations interprofessionnelles AIS et AIT - Le service public de l'emploi - Les points publics	Un tissu de TPE très rural, isolé, des secteurs exposés Le développement des réseaux : dans les zones d'activité et AIFS	Mobiliser les acteurs économiques avec l'appui du service public de l'emploi local	Visites d'entreprises par le Sous-préfet La fonction de veille des membres du SPEL. Appui à l'AIFS et la coordination des ZAE
Une économie saisonnière en constante adaptation	Les actions engagées dans le tourisme, l'agriculture et l'agro-alimentaire	Professionnalisation des saisonniers, complémentarités d'activité, logement, mobilité, santé...	Soutenir l'économie saisonnière par une approche ressources humaines transversale	GTEC saisonnier aboutissant à un plan d'actions, lien d'actions avec le Bergeracois
Une offre de formation professionnelle incomplète	Des initiatives dans plusieurs filières : tourisme, agriculture biologique...	Une offre de formation professionnelle insuffisante dans le BTP	Anticiper l'impact du Grenelle de l'environnement et de la performance énergétique	GTEC bâtiment, ouverture fin 2012 d'une plateforme de formation bâtiment à Sarlat + appui à AIFS
Bassin d'emploi du Terrassonnais : Le poids de l'industrie (45%) Cf. <i>Sphère économique page 12</i>	Une activité industrielle développée (papeterie, caoutchouc, IAA...)	Des activités économiques à diversifier	Développer les secteurs du tourisme, des services et de l'artisanat, structurer la veille économique	Renforcer la pépinière des métiers et son offre de services, développer la veille économique
Une économie rurale, résidentielle, et de services	Une offre de services aux personnes en progression	La professionnalisation des services aux personnes (SOAP)	S'appuyer sur le schéma départemental SOAP et la Direccte	Actions en faveur des services aux personnes Soutenir le réseau des points ruraux, relais du SPEL
Stabilisation des jeunes suivis par la Mission locale et une baisse démographique	Les migrations d'actifs qui compensent	Développer les outils favorisant la réussite des projets 16-25 ans en Périgord Noir	Priorité à l'emploi des jeunes dans les contrats aidés et l'apprentissage	Plan d'action de la Mission locale, appuyé par les partenaires
Une sous qualification des demandeurs d'emploi et des jeunes	Une offre de formation initiale dynamique	Des niveaux de qualification en moyenne trop faibles et des acteurs éparpillés Décrocheurs scolaires	Un besoin général d'augmentation des qualifications et de valorisation des métiers porteurs	Coordination de l'orientation professionnelle et plan d'actions EMA / SPO Dispositif SPEL sur le décrochage
1 emploi sur 4 n'est pas salarié	Un tissu entrepreneurial dense (agriculture, TPE)	Les reprises (pyramide des âges des cédants) à gérer par anticipation	Les reprises de TPE et l'appui à la qualification des auto-entrepreneurs	Commandes à Périgord initiative et J'Ose Dordogne + plan d'action MDE
Un marché de l'emploi très morcelé	Le partenariat Pôle emploi / Mission locale / Maison de l'emploi	Un taux de chômage élevé et des publics en difficulté	Renforcer les actions collectives et la fluidité du marché de l'emploi	Mission AFPA transition Forums de l'emploi Jobs d'été Points publics
Un décalage entre l'offre et la demande d'emploi	La réponse apportée aux métiers saisonniers sous tension dans le tourisme	Il reste des secteurs sous-tension dans l'industrie agroalimentaire et le bâtiment par exemple	L'identification des emplois vacants non pourvus par Pôle emploi	La construction de parcours d'insertion et / ou de formation pour les pourvoir

# LE PERIGORD NOIR

Situé à l'extrême Est de la région Aquitaine, aux confins du Limousin et de Midi-Pyrénées, le **Périgord Noir** couvre une **surface de 2.287 km<sup>2</sup>**, soit le  $\frac{1}{4}$  du département de la Dordogne.

Il est composé de **146 communes** regroupées en 12 communautés de communes.

En 2007, il abritait **81.905 habitants**, dont 31.3% ayant plus de 60 ans. La population du Périgord Noir a augmenté de 7% depuis 1990, malgré un solde naturel négatif. Les migrations d'actifs et de retraités assurent cette croissance, la population résidentielle étant complétée par les touristes (plus de 2 millions de visiteurs par an) avec un fort taux de résidences secondaires (soit le  $\frac{1}{4}$  du parc départemental). La fréquentation étrangère est significative.



## Répartitions des 12 cantons du Périgord Noir

### Huit sur le bassin d'emploi du Sarladais

- **BELVES** avec les communes de Belvès ; Carves ; Cladech ; Doissat ; Grives ; Larzac ; Monplaisant ; Sagelat ; Saint Amand de Belvès ; Saint Germain de Belvès ; Saint Pardoux et Vielvic ; Sainte Foy de Belvès ; Salles de Belvès ; Siorac en Périgord
- **LE BUGUE** avec les communes de Campagne ; Fleurac ; Journiac ; Le Bugue ; Manaurie ; Mauzens et Miremont ; Saint Avit de Vialard ; Saint Cirq ; Savignac de Miremont ; Saint Félix de Reillac et Mortemart
- **CARLUX** avec les communes de Calviac en Périgord ; Carlux ; Carsac-Aillac ; Cazoulès ; Orliaguet ; Peyrillac et Millac ; Prats de Carlux ; Saint Julien de Lampon ; Sainte Mondane ; Simeyrols ; Veyrignac
- **DOMME** avec les communes de Bouzic ; Castelnaud la Chapelle ; Cénac et Saint Julien ; Daglan ; Domme ; Florimont Gaumier ; Grolejac ; Nabirat ; Saint Aubin de Nabirat ; Saint Cybranet ; Saint Laurent la Vallée ; Saint Martial de Nabirat ; Saint Pompont ; Veyrines de Domme
- **SAINT CYPRIEN** avec les communes de Allas les Mines ; Audrix ; Berbeguières ; Bezenac ; Castels ; Coux et Bigaroque ; Les Eyzies de Tayac Sireuil ; Marnac ; Meyrals ; Mouzens ; Saint Chamassy ; Saint Cyprien ; Saint Vincent de Cosse ; Tursac
- **SALIGNAC EYVIGUES** avec les communes de Archignac ; Borrèze ; Jayac ; Nadaillac ; Paulin ; Saint Crépin Carluçet ; Saint Geniès ; Salignac Eyvigues
- **SARLAT** avec les communes de Beynac et Cazenac ; La Roque Gageac ; Marcillac Saint Quentin ; Marquay ; Proissans ; Saint André d'Allas ; Saint Vincent le Paluel ; Sainte Nathalène ; Sarlat la Canéda ; Tamniès ; Vézac ; Vitrac
- **VILLEFRANCHE DU PERIGORD** avec les communes de Besse ; Campagnac les Quercy ; Lavour ; Loubejac ; Mazeyrols ; Orliac ; Prats du Périgord ; Saint Cernin de l'Herm ; Villefranche du Périgord

### Quatre sur le bassin d'emploi du Terrassonnais

- **TERRASSON** avec les communes de La Bachellerie ; Beauregard-de-Terrasson ; La Cassagne ; Châtres ; Chavagnac ; Coly ; Condat-sur-Vézère ; La Dornac ; La Feuillade ; Grèzes ; Le Lardin-Saint-Lazare ; Pazayac ; Peyrignac ; Saint-Rabier ; Terrasson-Lavilledieu ; Villac
- **MONTIGNAC** avec les communes de Aubas ; Auriac-du-Périgord ; La Chapelle-Aubareil ; Fanlac ; Les Farges ; Montignac ; Peyzac-le-Moustier ; Plazac ; Rouffignac-Saint-Cernin-de-Reilhac ; Saint-Amand-de-Coly ; Saint-Léon-sur-Vézère ; Sergeac ; Thonac ; Valojoux
- **HAUTEFORT** avec les communes de Badefols-d'Ans ; Boisseuilh ; La Chapelle-Saint-Jean ; Cherveix-Cubas ; Chourgnac ; Coubjours ; Granges-d'Ans ; Hautefort ; Nailhac ; Sainte-Eulalie-d'Ans ; Teillots ; Temple-Laguyon ; Tourtoirac
- **THENON** avec les communes de Ajat ; Azerat ; Bars ; La Boissière-d'Ans ; Brouchaud ; Fossemagne ; Gabillou ; Limeyrat ; Montagnac-d'Auberoche ; Sainte-Orse ; Thenon

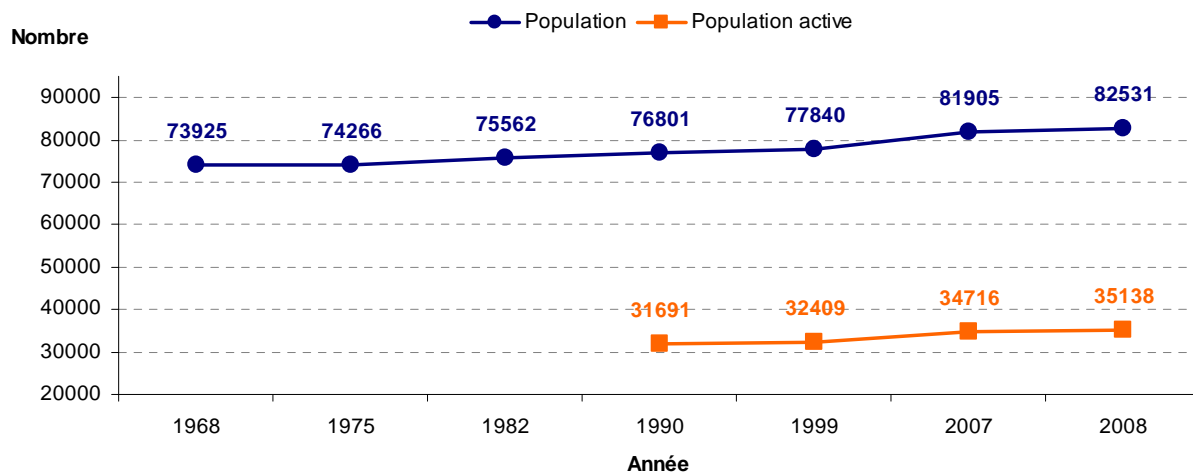
# LA POPULATION

En 2008, comparé à 1999, la population active augmente davantage (+8%) que celle de l'ensemble de la population (+6%), signe de son attractivité.

Son point faible : le départ croissant des 15 - 25 ans pour des raisons d'accès aux formations et à un premier emploi.

## Evolution de la Population en Périgord Noir

Source : Insee, RP - Dénombrement

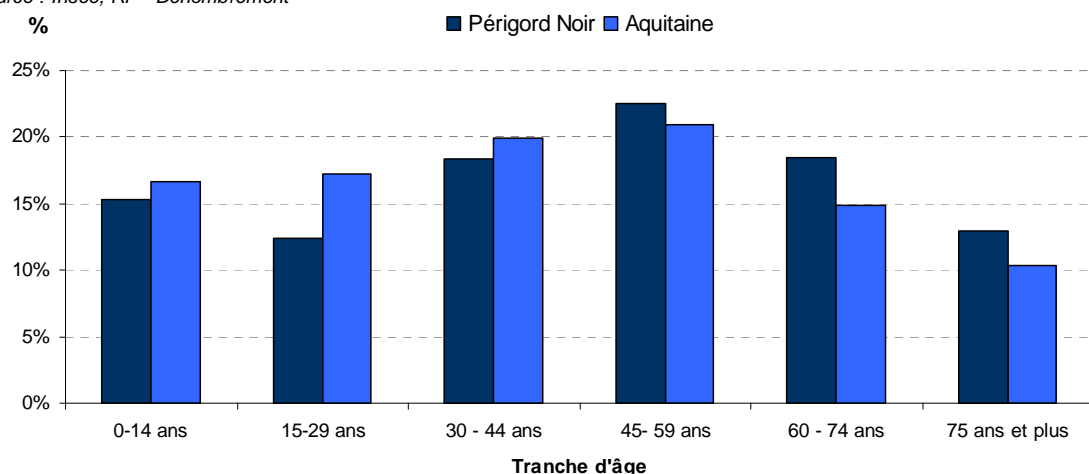


Le niveau scolaire est moins élevé que celui du reste de la région. Ainsi, la proportion de diplômés bac +2 et plus dans la population non scolarisée n'atteint que 14,7% en 2006,

contre 20,6% en moyenne régionale. Autre constat en ce sens, le taux de non diplômés est plus élevé : 19,8% contre 17,9%.

## Structure de la population en 2008

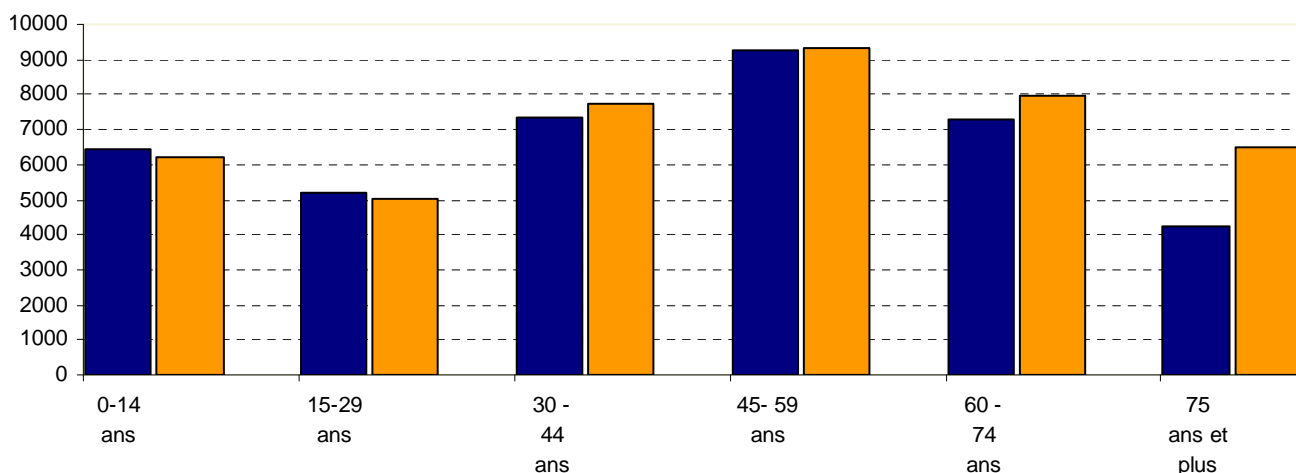
Source : Insee, RP - Dénombrement



Recensement 12 cantons	1990	1999	2008
Population totale	76801	77840	82531
dont 15-29 ans	13972	11528	10251
% des 15-29 ans dans la population totale	18%	15%	12%
Jeunes entre 1999 et 1990 : moins 2.444		Jeunes entre 1999 et 2007 : moins 1.277	

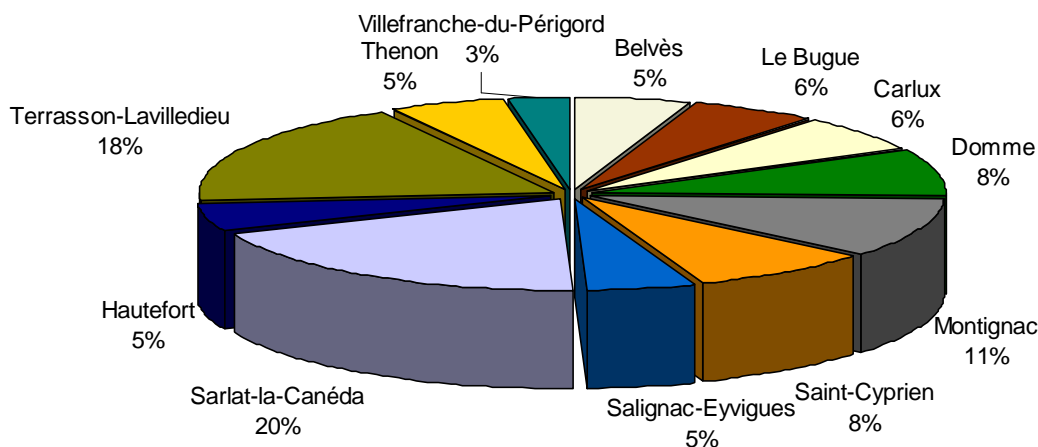
### Population par sexe et par âge en 2008

Source : Insee, RP - Dénombrement



### Répartition de la population par canton Périgord Noir

Source INSEE RP 2008 Exploitation principale



## LA PRECARITE

Allocataires 2011	Nombre total d'allocataires	Nombre d'allocataire RSA Droit commun versable
<i>Source : CAF</i>		
BELVES	32	248
LE BUGUE	72	422
CARLUX	11	67
DOMME	12	129
HAUTEFORT	20	136
MONTIGNAC	108	478
SAINT-CYPRIEN	48	251
SALIGNAC-EYVIGUES	18	161
SARLAT	309	1798
TERRASSON-	221	1045
THENON	42	206
VILLEFRANCHE-DU-PGD	19	128

La crise économique a provoqué une augmentation importante du chômage et donc du nombre des bénéficiaires du RSA (+36% entre mai 2009 et décembre 2011). Sur les derniers mois de 2011 le nombre s'est stabilisé sur l'ensemble de la Dordogne à un peu moins de 11.000, dont le quart environ en Périgord Noir. Mais l'accès aux dispositifs régionaux de formation est moins fréquent qu'à l'échelon régional (10%) et c'est surtout du à une moindre présence dans les actions infra qualifiantes (7% contre 13% en Aquitaine). Le taux d'abandon en formation est deux fois plus élevé en Dordogne que chez leurs homologues d'Aquitaine (24% contre 12%), ce qui entraîne automatiquement une diminution du taux d'obtention d'une qualification (41% contre 49%) et des résultats moins favorables en termes d'insertion : Dans les 6 mois suivant la sortie, ils ne sont que 47% à avoir travaillé (51% en

Aquitaine) et 5% à avoir suivi une autre formation (14% en Aquitaine). Il apparaît que des marges de progression existent quant à l'accès aux dispositifs de formation de droit commun. Au-delà du développement d'une offre d'actions qui leur soit plus facilement accessible (Chantiers Formation par exemple), une meilleure information sur l'offre de formation auprès des prescripteurs pourrait sûrement y contribuer.

## TISSU ECONOMIQUE – ANALYSE DE CONJONCTURE

Chaque année, un panel de chefs d'entreprise est interrogé, en Sarladais et en Terrassonnais

Résultats des enquêtes en Sarladais	Juin 2009		Avril 2010		Avril 2011		Avril 2012	
	Bilan 1er sem.	Perspectives 2nd sem	Bilan 2009	Perspectives 2010	Bilan 2010	Perspectives 11	Bilan 2011	Perspectives 2012
Activité de l'entreprise	→ 40 % ↘ 40 %	→	↘	→	↗	↗ →	↗ 38 % → 36 %	→
Investissements	↘	↘	↘	↘	↘	↗	↘	↘
Evolution des prix	→	→	→	→	→	→	→	→ 50 % ↗ 40 %
Effectif	→	→	→	→	→	→	→	→
Embauche	↘	↘	↘	↘	↗	↘	→	↘

↘ Tendance en baisse → Tendance stable ↗ Tendance en hausse

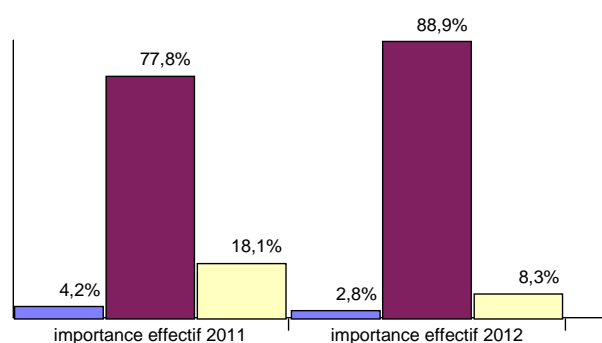
Par manque de visibilité sur la croissance depuis 4 ans, l'investissement et l'emploi sont toujours stables ou en baisse. Cette prudence est ancrée dans la conduite des entreprises du Sarladais.

✦ En 2011, les chefs d'entreprises du Sarladais avaient majoritairement anticipé une année plus favorable et ils avaient raison. L'activité aura été en hausse pour près de la moitié d'entre eux et seulement 14 % ont connu une baisse. Interrogés lors de l'enquête annuelle de conjoncture, la moitié d'entre eux espèrent maintenir leur activité mais plus de 26 anticipent un ralentissement. Les plus inquiets sont les chefs d'entreprises du commerce qui estiment à 55 % que leur activité va baisser en 2012. Les plus optimistes sont les entreprises du secteur de l'industrie et du BTP qui espèrent à 41% maintenir leur activité et autant à progresser.

✦ En 2011, les entreprises ont moins investi qu'elles ne le prévoyaient, et 57 % ne le feront toujours pas en 2012. Celles qui investiront, le feront principalement pour renouveler du matériel ou pour rénover leurs locaux.

✦ En 2011, les prix étaient stables pour rester compétitif, mais en 2012, 40% d'entre des entreprises interrogés seront contraintes de les augmenter afin de répercuter l'augmentation de leurs fournisseurs. 50% essaieront de les stabiliser.

Considérez-vous que votre effectif est ...



■ trop important ■ suffisant ■ insuffisant

Résultats de l'enquête en Terrassonnais Consultables sur le site [www.mdepn.com](http://www.mdepn.com)



## TISSU ECONOMIQUE – STRUCTURE DE L'EMPLOI

---

L'activité économique du Périgord Noir est diversifiée. C'est ce qui ressort d'une étude réalisée par la Maison de l'emploi à partir des données Unistatis 2010, exploitées sur 10 ans pour mesurer l'évolution des principaux secteurs économiques, leur poids local et leur position par rapport à la moyenne nationale. Chaque secteur d'activité (l'économie a été divisée en 36 familles : NES 36) contribue de façon très inégale à l'emploi local. Année après année, les secteurs sont en croissance ou en recul dans un contexte national lui-même porteur ou en récession. Au final, les 36 activités économiques vont de la surreprésentation (le tourisme par exemple) à la sous représentation (l'industrie de l'habillement et celle du cuir). Les 10 premiers secteurs représentent 80 % de l'emploi. Ils définissent le profil économique du Périgord Noir. Un travail plus précis a également été réalisé en infra, pour les bassins du Sarladais et du Terrassonnais qui partagent des constantes mais aussi des différences (industrie papetière en Terrassonnais, bâtiment en Sarladais, par exemple). Ces études sont disponibles sur le site [www.mdepn.com](http://www.mdepn.com) (volet documents à télécharger).

Pour définir la « surreprésentation » et la « sous représentation », 3 facteurs sont utilisés :

- le poids de l'emploi par secteurs ;
- la performance des secteurs ;
- les spécificités territoriales.

Les données d'Unistatis sont réalisées à partir des collectes de Pôle emploi ; elles concernent donc uniquement les entreprises affiliées à l'assurance chômage, c'est-à-dire tout établissement du secteur privé industriel et commercial, employant au moins un salarié en vertu d'un contrat de travail, quelle que soit la branche d'activité. Attention, ne sont pas pris en compte les établissements publics, certaines associations et l'activité agricole et forestière.

En Périgord Noir, plus de 10 secteurs d'activité sur 36 sont en croissance.

**Les principaux secteurs en développement sont l'hébergement, la restauration, le commerce et la construction.**

**A relever que l'industrie agroalimentaire, un secteur emblématique du Périgord Noir (conserverie), est en progression alors que l'IAA est en diminution au niveau national.**

**En moindre progression qu'au niveau national : les secteurs de la santé (problème de démographie médicale en secteur rural) et les transports (lié à l'activité industrielle).**

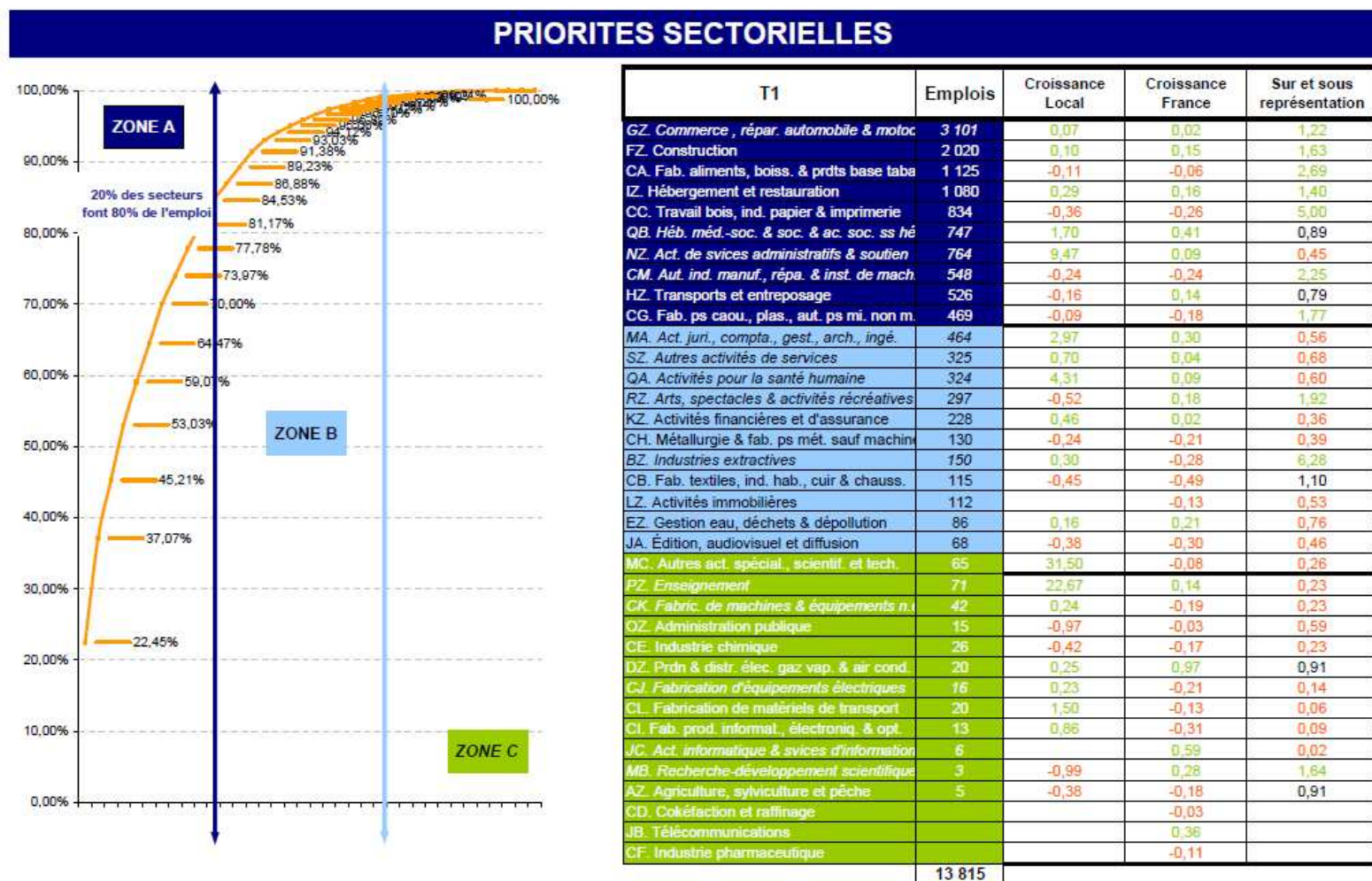
**Sont en retrait, cependant inférieur à celui du niveau national, l'industrie du bois (alors que le département est leader national en châtaignier), les industries du caoutchouc et du papier (Condat) et, en petite baisse, le commerce de gros (regroupement dans les grandes agglomérations).**

*Graphique suivant : vous pourrez identifier les dix premiers secteurs d'activité du Périgord noir (cf. tableau dans l'ordre décroissant du nombre de salariés) : la construction, le commerce de détail et réparations, les industries agricoles et alimentaires, les hôtels et restaurants, la santé et action sociale, les industries du bois et du papier, services opérationnels, le commerce de gros, les transports, commerce et réparation automobile.*



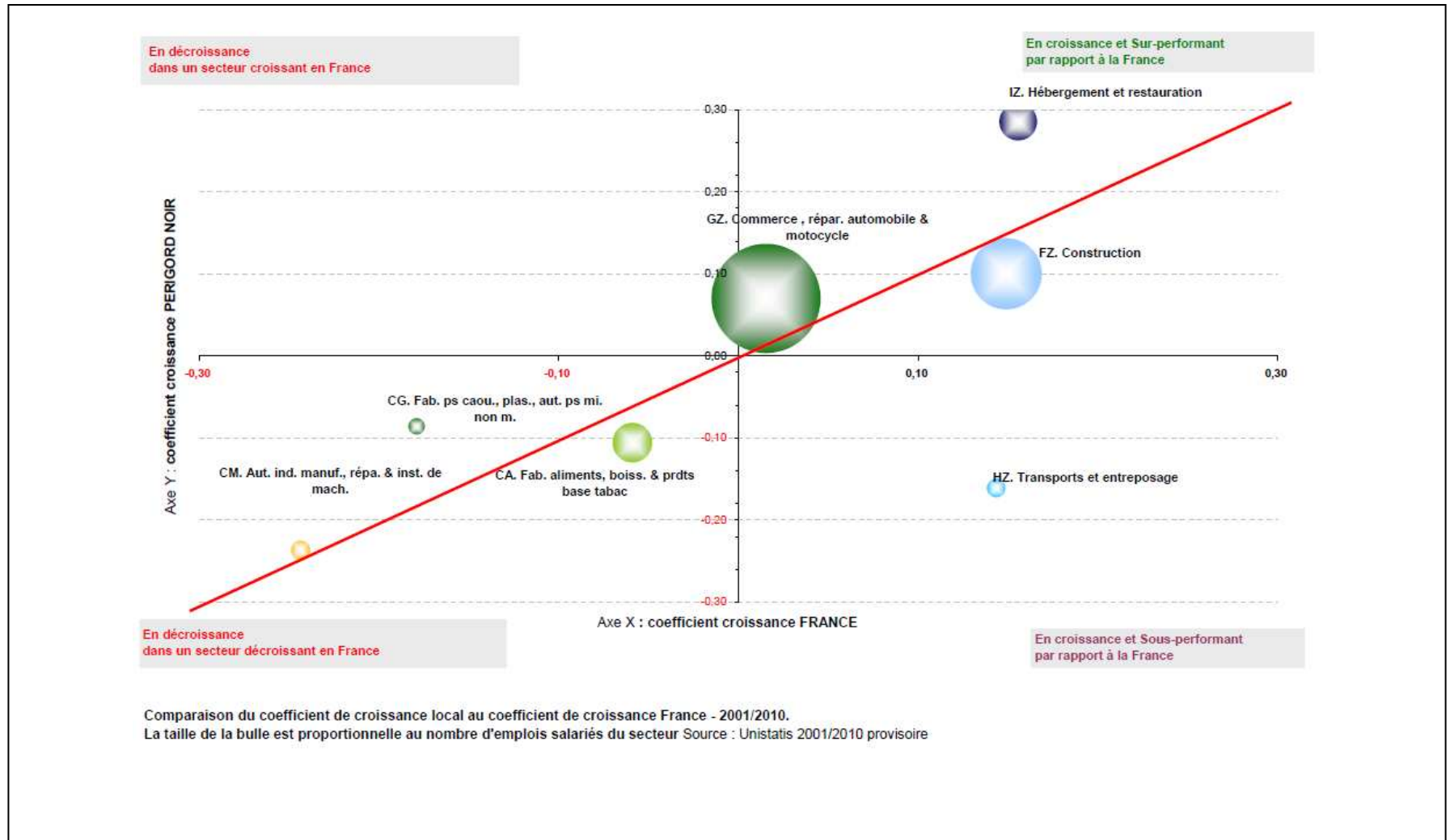
# TISSU ECONOMIQUE – STRUCTURE DE L'EMPLOI

L'emploi salarié cumulé en Périgord Noir : répartition par secteurs et analyse de l'évolution depuis 10 ans  
 Diagramme de Pareto (80/20) Source : Unistatis 2010 provisoire



G12 - Emplois salariés cumulés par secteur en pourcentage Analyse des 80/20 - Diagramme de Pareto Source : Unistatis 2010 provisoire

# TISSU ECONOMIQUE – STRUCTURE DE L'EMPLOI



# TISSU ECONOMIQUE – STRUCTURE DE L'EMPLOI

## Deux sphères économiques bien distinctes en Périgord Noir

**Majoritairement industrielle en Terrassonnais** où 52% des biens produits sont consommés hors de la zone et dont le domaine public représente 24% des emplois salariés, situé dans le sillage du bassin de Brive.

**Majoritairement de services en Sarladais** lié notamment au tourisme et à l'économie résidentielle.

Effectifs salariés des établissements actifs au 31/12/2007, par sphère économique en % par Zones d'emploi	Production de biens et de services		% Domaine public
	Consommés Hors Zone	Consommés Intra Zone	
	*1 Sphère non présenteielle	*2 sphère présenteielle	
Source : INSEE CLAP au 31/12/2007 Connaissance locale de l'appareil productif			
<b>Terrassonnais</b>	<b>52%</b>	<b>48%</b>	<b>24%</b>
<b>Sarladais</b>	<b>35%</b>	<b>65%</b>	<b>41%</b>
Aquitaine	41%	59%	34%
France	45%	55%	32%



Source : INSEE CLAP au 31/12/2007

### Les Sphères économiques

La partition de l'économie en deux sphères, présenteielle et non-présenteielle (appelées auparavant résidentielle et productive), permet de mieux comprendre les logiques de spatialisation des activités et de mettre en évidence le degré d'ouverture des systèmes productifs locaux.

Elle permet aussi de fournir une grille d'analyse des processus d'externalisation et autres mutations économiques à l'oeuvre dans les territoires.  
Remarque : la sphère publique disparaît au profit d'une appartenance au domaine public qui peut se combiner avec l'une ou l'autre des deux sphères économiques.

**Les activités non-présenteielles (\*1)** sont déterminées par différence.  
Il s'agit des activités qui produisent des biens majoritairement consommés hors de la zone et des activités de services tournées principalement vers les entreprises de cette sphère.

**Les activités présenteielles (\*2)** sont les activités mises en oeuvre localement pour la production de biens et de services visant la satisfaction des besoins de personnes présentes dans la zone, qu'elles soient résidentes ou touristes.

**Domaine public**  
Un établissement appartient à ce domaine s'il fait partie d'une entreprise de catégorie juridique 7 (Personne morale ou organisme soumis au droit administratif) ou si plus de la moitié de son effectif fait partie de la fonction publique d'état.

## MUTATIONS ECONOMIQUES

Situation des contrats aidés début 2012 :

Le recours au chômage partiel fin 2011 – début 2012 (4 mois) : une vingtaine d'entreprises ont déposé des demandes portant sur 80.000 heures de chômage partiel autorisées. Sur ces 4 mois, 10 % ont été consommées et concernent environ 500 salariés (source Direccte UT Dordogne)

SPEL Périgord Noir au 20.03.12 données ML et PR	Objectifs CAE	CAE signés	CAE en négociation	CIE signés
ML Périgord Noir	20	7	3	3
Pôle E Sarlat	128	44	12	10
Pôle E Terrasson	75	41	8	7
<b>total</b>	<b>223</b>	<b>92</b>	<b>23</b>	<b>20</b>

Chiffres de l'ASP fournis par la Direccte

contacts aidés par zone SPEL mis en paiement par l'ASP au 23/03/12	CAE				CIE			
	nombre CAE	dont CAE - de 25 ans	dont CAE 50 ans et plus	dont CAE DELD	dont CAE CG	nombre de CIE	dont CIE 50ans ou plus	dont CIE CG
Agglomération périg	193	36	55	100	16	22	7	
Nord Périgord	104	18	36	59	2	21	5	2
Périgord Noir	69	9	33	25	6	16	8	
Sud Périgord	148	31	64	79	10	21	11	1
<b>Dordogne</b>	<b>514</b>	<b>94</b>	<b>188</b>	<b>263</b>	<b>34</b>	<b>80</b>	<b>31</b>	<b>3</b>

## CREATIONS & REPRISES D'ENTREPRISES

Un dynamisme constant de la création - reprise d'entreprise en Périgord Noir

Le Périgord Noir est un territoire traditionnellement propice à la création et à la reprise d'entreprises. Le tissu économique s'y prête avec un grand nombre de TPE, des activités saisonnières et un grand nombre de reprises

proposées par des artisans, commerçants et prestataires de services (rappelons qu'1 actif sur 4 n'y est pas salarié, soit le plus fort taux d'Aquitaine). Les dispositifs d'appui à la création / reprise sont coordonnés par

Bilan 2011 en Périgord Noir (source chambre éco)	créations	reprises	suppressions	Total PN
Artisanat de production	58	1	13	45
Bâtiment	101	14	58	43
Commerce	148	85	111	37
Industrie (dont unité de production d'électricité ce qui augmente artificiellement le nb)	36	1	14	22
Services	160	38	79	81
Sous-total créations moins suppressions	503	139	275	228
Agriculture	Installations	Transmission au conjoint	Cessation d'activité	Total
Total création moins suppressions	66	13	57	9
Total avec transmissions	569	152	332	237

Depuis 2011, une partie des auto entrepreneurs artisans sont inscrits au registre des métiers ce qui augmente les volumes . Le solde création - suppression sans tenir compte de ces auto entrepreneurs serait équivalent au bilan 2010 selon les consulaires

la Maison de l'emploi : l'offre de services y est quasi complète grâce à des actions collectives et l'intervention de partenaires structurants tels que J'Ose Dordogne et Périgord Initiatives.

Le solde créations – suppressions est traditionnellement favorable, l'enjeu étant celui des successions compte tenu de la pyramide des âges des entrepreneurs.

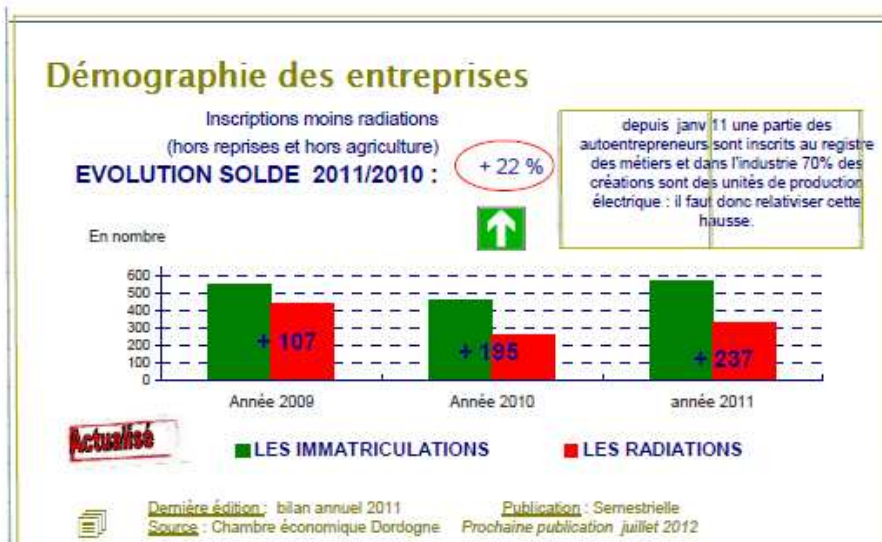
# CREATIONS & REPRISES D'ENTREPRISES

Avec une croissance très faible et de caractère inégal suivant les secteurs, le nombre des liquidations est en hausse : les entreprises ont beaucoup puisé dans leurs trésorerie depuis 2009 tandis que certaines doivent déposer leur bilan faute de moyens pour attendre une reprise solide. Le phénomène des auto entrepreneurs

se tasse un peu après avoir connu des volumes importants. Désormais les CFE voient s'inscrire des auto entrepreneurs ayant dépassé les plafonds de chiffre d'affaire et qui se mettent en société (EIRL par exemple).

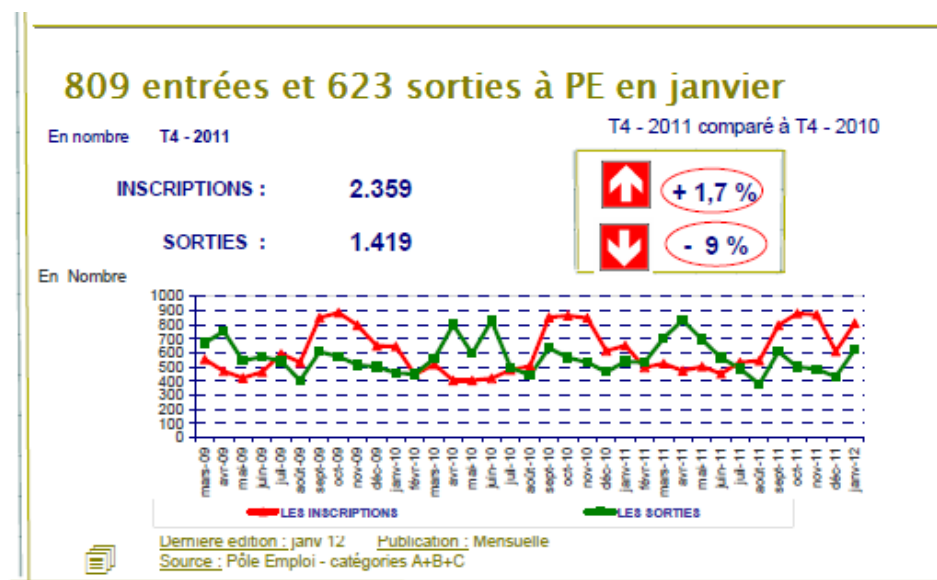
## MARCHE DU TRAVAIL

Les différentes saisons (tourisme, agriculture, industrie agroalimentaire) ont un impact sur les inscriptions et désinscriptions à Pôle emploi, tout particulièrement à l'agence de Sarlat, et dans une proportion également croissante à l'agence de Terrasson. L'enquête en besoins de main d'œuvre réalisée chaque année par Pôle emploi identifie le Périgord



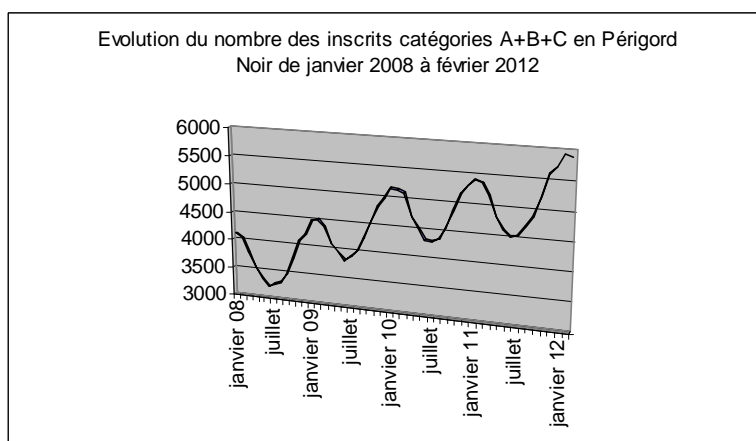
Noir comme celui ayant le plus fort taux d'emplois saisonniers dans les intentions de recrutements de l'année; Cela se retrouve dans les croisements de courbes ci-après.

Source: Pôle emploi aquitaine



Comparaison des entrées et des sorties mensuelles de demandeurs à Pôle emploi Sarlat et Terrasson

# MARCHE DU TRAVAIL

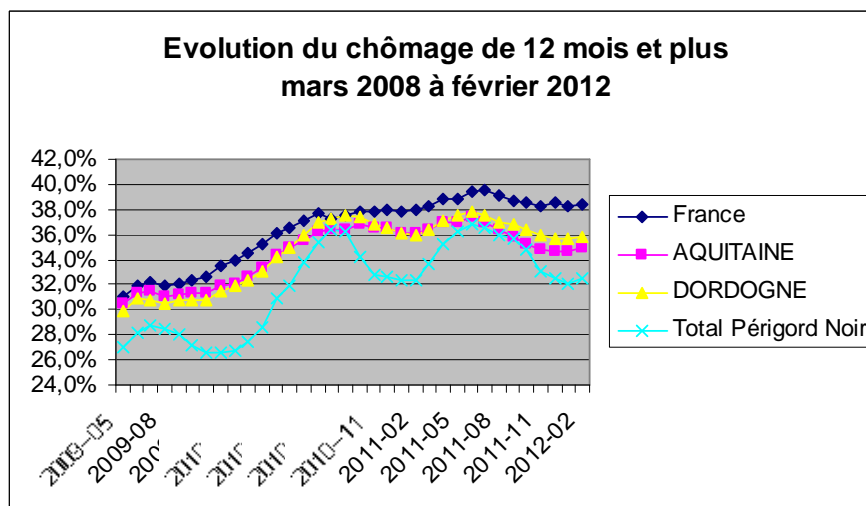


Fin février 2012, il y avait en Périgord Noir 5.875 personnes inscrites à Pôle emploi (catégories A+B+C - cf. définition ci-dessus), marquant une poursuite de l'augmentation de la demande d'emploi (+9,6% sur un an, supérieure aux moyennes départementale +8,1 - régionale +7,2 et nationale +5,7 %). Cette progression du chômage est plus forte depuis plusieurs mois en

Sarladais (+11%) qu'en Terrassonnais (+7%). Contrairement à l'année passée, les 539 sorties compensent à peine un volume d'inscrits qui se maintient à un haut niveau (519). Sur les 5.875 demandeurs, 4.455 (soit 76 %) n'avaient aucune activité (catégorie A). La part du chômage de longue durée (1 an et plus d'inscription) reste à 32,5 % (cf tableau p3). Il y a un écart avec la Dordogne (35,8 %) et l'aquitaine (34,9 %). L'intérim et la préparation de la saison touristique n'arrivent plus à fournir suffisamment d'activité. S'y ajoutent les demandeurs qui auparavant étaient dispensés de recherche et qui désormais sont en recherche active.

Points préoccupants : dans un contexte d'augmentation généralisée du

chômage, le Périgord Noir connaît depuis la mi-2011 une progression plus importante du nombre d'inscrits. Le taux de chômage en Sarladais (10,5%) égale celui de la Dordogne, mais il est supérieur à ceux de l'Aquitaine (9,5%) et de la France (9,4%).



## CARACTERISTIQUES DE LA DEMANDE D'EMPLOI EN CATEGORIE ABC

Outre l'augmentation de 9,6 % un an de la demande d'emploi, les caractéristiques sont en Périgord Noir par rapport à Dordogne/Aquitaine/France un pourcentage de demandeurs de +50 ans et un % de femmes en plus forte proportion, mais des jeunes et des cadres en moindre proportion. Le taux de chômage est élevé en Sarladais (10,5%), mais le chômage de longue durée y est moins important (cf graphique précédent).

# MARCHE DU TRAVAIL

## Résultats de l'enquête sur les intentions de recrutements en 2012 en Périgord Noir (appelé « Est Dordogne » dans l'étude de Pôle emploi Aquitaine)

**21.4%** des entreprises envisagent de recruter contre seulement 17,2 % en moyenne départementale et 18,3 % au niveau aquitain

**2 830** projets de recrutements en 2012

**32.2%** d'entre eux sont jugés difficiles par les employeurs, contre 40 % en Dordogne et 40,7 % en Aquitaine

**68.9%** d'entre eux sont liés à une activité saisonnière (le plus fort taux d'Aquitaine) contre 51,6% en Dordogne et 46,9 % en Aquitaine

**3 140** établissements interrogés, **25.1%** de taux de réponse

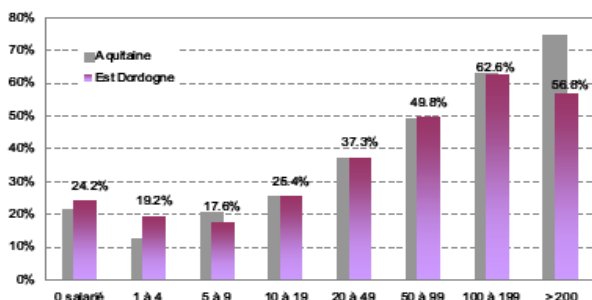
Enquête BMO 2012 réalisée par Pôle emploi aquitaine	Nombre de projets de recrutement	Part des recrutements difficiles (en %)	Part des recrutements saisonniers (en %)	classement du métier dans le bassin	classement du métier en Aquitaine
Serveurs de cafés, de restaurants (y.c. commis)	<b>293</b>	24,4%	79,5%	1	5
Ouvriers non qualifiés des industries agroalimentaires	<b>264</b>	0,0%	84,8%	2	8
Employés de l'hôtellerie	<b>175</b>	47,2%	79,9%	3	10
Aides, apprentis, employés polyvalents de cuisine	<b>137</b>	43,5%	64,1%	4	3
Cuisiniers	<b>127</b>	46,6%	75,9%	5	12
Ouvriers non qualifiés de l'emballage et manutentionnaires	<b>111</b>	2,5%	76,1%	6	9
Professionnels de l'animation socioculturelle	<b>106</b>	51,0%	86,6%	7	7
Agents d'entretien de locaux (y compris ATSEM)	<b>90</b>	19,8%	54,0%	8	4
Agriculteurs salariés, ouvriers agricoles	<b>89</b>	35,0%	77,2%	9	2
Vendeurs en produits alimentaires	<b>77</b>	50,7%	70,5%	10	26

## Le bassin d'emploi de l'EST DORDOGNE

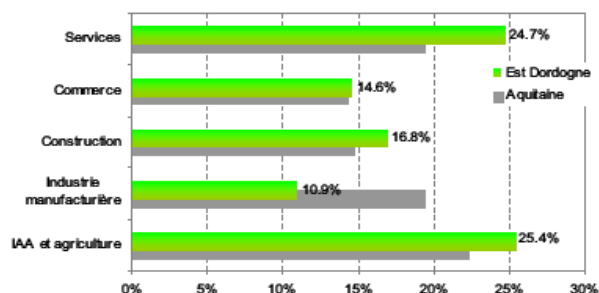
### Les établissements recruteurs



% d'établissements potentiellement recruteurs par taille



% d'établissements potentiellement recruteurs par secteur agrégé



21.4% d'établissements recruteurs dans le bassin d'emploi de l'Est Dordogne

Source : Pôle emploi

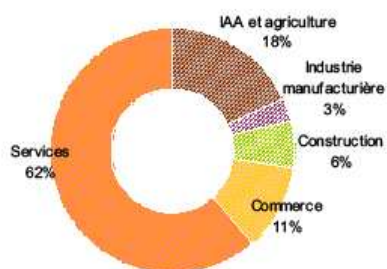
22

## Le bassin d'emploi de l'EST DORDOGNE

### Les projets de recrutements



Répartition des recrutements selon le secteur d'activité de l'entreprise



Répartition des recrutements par famille de métiers



2 830 projets de recrutements dans le bassin d'emploi de l'Est Dordogne (+1.1% par rapport à 2011)

Source : Pôle emploi

23



# MARCHE DU TRAVAIL

## UNE CROISSANCE FAIBLE NON CREATRICE D'EMPLOI

Depuis la crise de 2007, on constate que les entreprises du Périgord Noir ont rétabli leur taux de productivité tout en conservant leur personnel permanent, faisant parfois de lourds sacrifices, notamment dans le bâtiment. L'augmentation du chômage (+9,6% en un an) est due avant tout à un double mouvement :

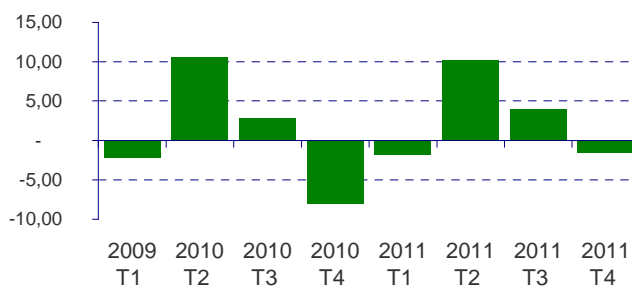
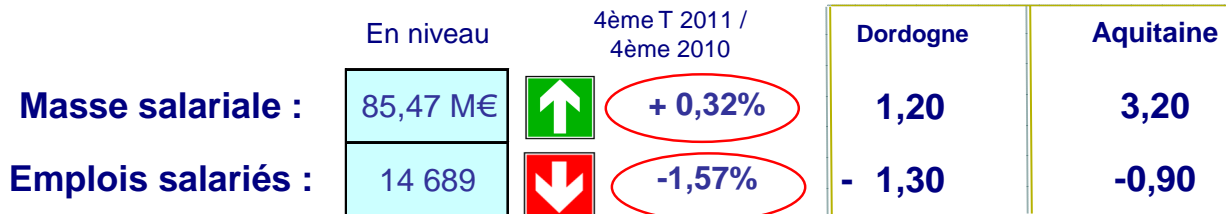
- l'augmentation du nombre d'actifs : arrivée de jeunes sur le marché du travail, migrants et « seniors » en recherche active d'emploi alors qu'avant ils bénéficiaient d'une dispense )

- et en corollaire la baisse des CDD, de l'intérim et une compression des emplois saisonniers qui sont la véritable variable d'ajustement de l'économie locale.

Les entreprises embauchent principalement pour renouveler leur personnel titulaire, pas pour répondre à un accroissement d'activité.

**Cela explique une conjoncture sans création d'emplois. Sur un an, l'emploi salarié privé (hors fonction publique et agriculture) a baissé de 1,6% en Périgord Noir selon les Urssaf Aquitaine.**

## L'emploi salarié privé quatrième trimestre

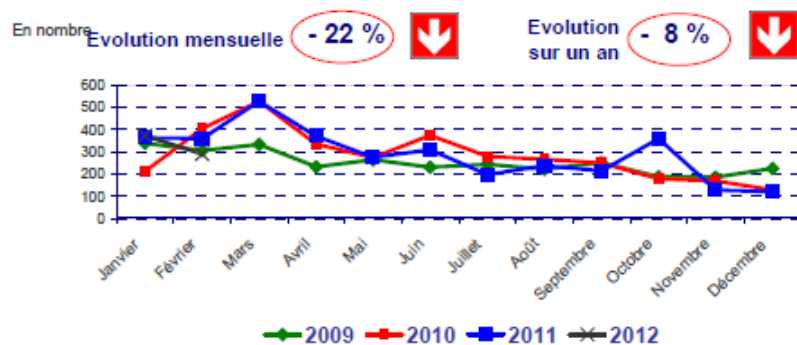


2.679 établissements en Périgord Noir (hors agriculture et secteur public), soit -0,48 % en évolution annuelle



Dernière édition : 4ème trimestre 2011      Publication : Trimestrielle  
 Source : URSSAF Prochaine livraison juin 2012

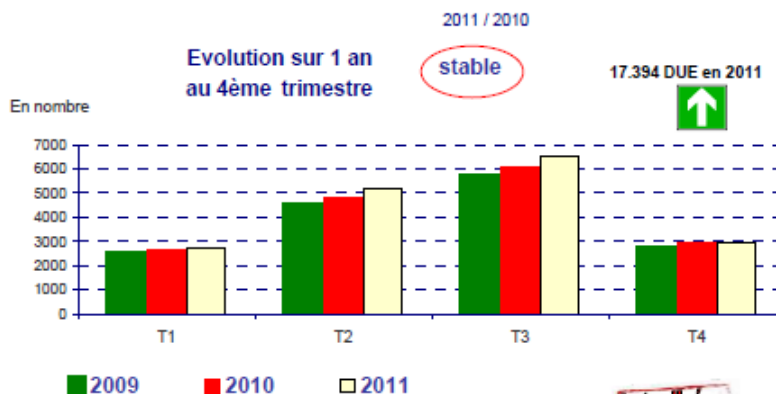
## Offres d'emploi collectées par PE : 290 en février



Dernière édition : fév 12  
Source : Pôle Emploi

Publication : Mensuelle

## Déclarations uniques d'embauche (DUE)



Dernière édition : 4 ème trimestre 2011 Publication : trimestrielle  
Source : URSSAF - prochaine livraison juin 2012

Actualisé

## Des contrats aidés fortement sollicités en 2011

### Mode de calcul de l'enveloppe CUI 2011 DORDOGNE

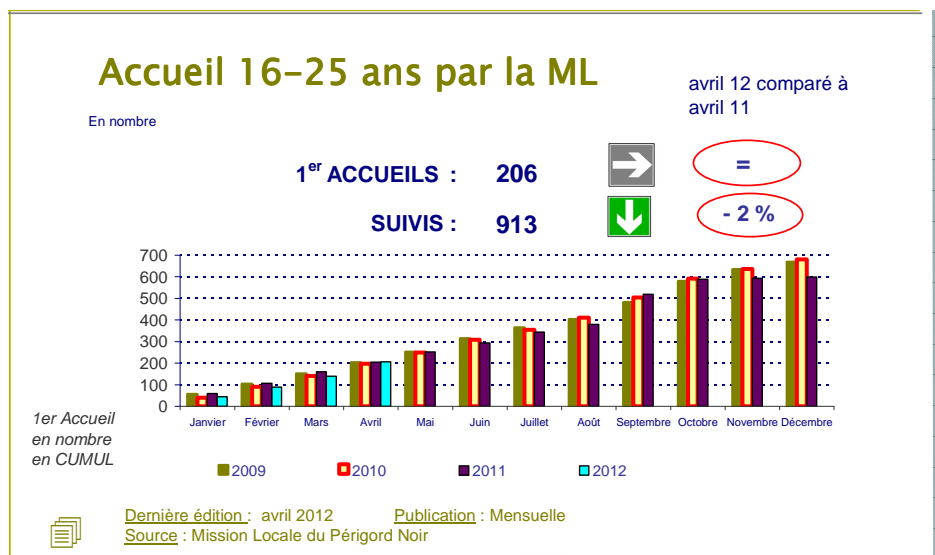
	CAE	CIE
Enveloppe 1 <sup>er</sup> semestre 2011	1 106	172
Réalisations au 30 juin 2011	1 333	107
Enveloppe 2 <sup>ème</sup> semestre 2011	1 416	237
Enveloppe annuelle = réalisé au 30/06/2011 +enveloppe 2 <sup>ème</sup> semestre	2 749	344
Réajustements	+ 225	- 50
Enveloppe définitive 2011	2 974	294

## Problématique des 16-25 ANS

Entre 2010 et 2011 on observe une hausse de 11 % au global du nombre de jeune ayant accédé à un emploi : il s'agit essentiellement de situation de CDD .  
82% des contrats ont une durée de moins de 5 mois et 42 % ont une durée de moins de 3 mois.

Activité de la Mission Locale du Périgord Noir	2010	2011	Evolution
1 <sup>er</sup> accueil	680	600	-10 %
Suivi	1.572	1 551	stable
Accès à l'emploi	560	626	+11 %

Source : Mission Locale



## FORMATION

Source : Mission formation emploi du Conseil Régional d'Aquitaine

### L'accès à la formation et à la qualification

Le constat : pas d'inégalité d'accès à la formation professionnelle, mais un retard pour l'accès aux qualifications. Les effets de sélection sont

défavorables aux publics originaires du Périgord Noir. Il y a des axes de progrès en termes de développement de l'offre et de mise en œuvre, avec par exemple le projet d'ouverture d'une plateforme de formation aux métiers du bâtiment tout début 2013.

### Focus sur deux secteurs :

- Le secteur transport logistique : un tissu de PME et TPE qui se concentrent dans les transports de marchandises et de transports sanitaires. Un contexte de crise qui freine les recrutements, mais qui ne doit pas occulter des besoins de renouvellement de la main d'œuvre dans un secteur dont la pyramide des âges est défavorable. Enjeu : attirer et sécuriser l'accès des publics à la profession.
- Un paysage commercial en mutation : pas de progression des effectifs, dans le contexte d'incertitude économique, mais une rotation importante. La main d'œuvre qualifiée en métiers de bouche est très prisée, mais rare. Les compétences relationnelles sont recherchées, plus que les diplômes.

### Diagnostic de la Mission formation emploi du Conseil régional d'aquitaine

La part de la population sortie du système scolaire sans diplôme professionnel, supérieure de 3 points aux taux régionaux, a progressé plus nettement en sud-dordogne (+5%) que sur l'aquitaine (+1%) entre 1999 et 2006, avec une situation plus critique encore sur le terrassonnais (+13%). Dans le même temps, la part de la

population sortie du système scolaire avec le niveau CAP/BEP a progressé plus vite (+9%) que sur l'aquitaine (+6%) tout en restant légèrement en deçà (-1 point) des indicateurs régionaux.

Ce faible niveau de qualification de la population engage plus fortement les publics demandeurs d'emploi vers la

formation continue que dans l'ensemble de la région. On pouvait observer un dynamisme du territoire, comme du département, de ce point de vue jusqu'en 2008, avec des taux de sorties pour formation parmi les meilleurs d'aquitaine.

Après avoir connu une période baissière en 2009 et 2010, il semble que 2011 ait été plus favorable avec une augmentation de 13% des sorties pour formation des demandeurs d'emploi en Dordogne.

**Préparer les compétences de demain grâce à une gestion territoriale des emplois et des compétences prévisionnelle (GTEC) dans les secteurs du bâtiment et des activités saisonnières**

Tous les jours, tout au long de l'année, l'économie du Périgord Noir est confrontée à des **pics d'activité**. On appelle cela les saisons : il y a celle de **l'industrie agroalimentaire** de septembre à janvier, celles de **l'agriculture** émiettées sur différentes périodes et celle du **tourisme**, la plus connue, qui va de Pâques à la Toussaint.

Voici 6 années que l'Espace saisonnier du Périgord Noir apporte avec des représentants des salariés et des employeurs des solutions pour aider les acteurs économiques à relever les défis auxquels ils sont confrontés : recruter, intégrer, développer les compétences... Une nouveauté depuis 2011 : **l'Etat et la Région Aquitaine appuient une démarche de gestion territoriale des emplois et des compétences (GTEC)**, avec derrière ce sigle mystérieux du bon sens et de l'anticipation collective. Un exemple ? La charte du travail saisonnier actualisée est étendue à tous les secteurs saisonniers. Avec un livret de compétences, elle sert de passerelles entre les activités saisonnières. Les autres objectifs de cette GTEC portent sur la formation professionnelle continue, sur l'annualisation du temps de travail, sur une meilleure connaissance des métiers saisonniers et des formations pour y parvenir.

La démarche concerne des centaines d'entreprises et des milliers de salariés en Sud Dordogne. Elle ouvre sur les prochaines années un chantier à la mesure du défi : rapprocher l'offre et la demande d'emploi saisonnière.

Une GTEC peut en cacher une autre : **une démarche est également engagée sur le volet bâtiment** pour préparer l'ouverture fin 2012 de la plateforme de formation dédiée aux métiers du bâtiment, avec à la clef une offre taillée à la mesure du Grenelle de l'environnement et de l'efficacité énergétique.

**RECAPITULATIF DES STRUCTURES PRESENTES EN PERIGORD NOIR**

Organisation territoriale du SPE local en Périgord Noir	
<b>2 sites Pôle emploi</b>	<b>Pôle emploi Sarlat</b> 89 avenue de Sèlves 24200 Sarlat <b>Pôle emploi Terrasson</b> 58 avenue Jean Jaurès 24120 Terrasson
<b>1 Mission locale</b>	<b>Mission locale du Périgord Noir</b> Place Marc Busson 24200 Sarlat 58 avenue Jean Jaurès 24120 Terrasson
<b>1 Maison de l'emploi</b>	<b>Maison de l'emploi du Périgord Noir</b> Place Marc Busson 24200 Sarlat 58 avenue Jean Jaurès 24120 Terrasson

Une note réalisée par la MDEPN, avec l'appui du FSE

