

SOMMAIRE

Libellés CODES NES

POPULATION

DEMANDE D'EMPLOI ET INSERTION

EMPLOYEURS

PRIORITES SECTORIELLES

POIDS DES SECTEURS

PERFORMANCES SECTORIELLES

SPECIFICITES TERRITORIALES

SYNTHESE POUR LES SECTEURS DE LA ZONE A

ANNEXES SECTORIELLES NES 36

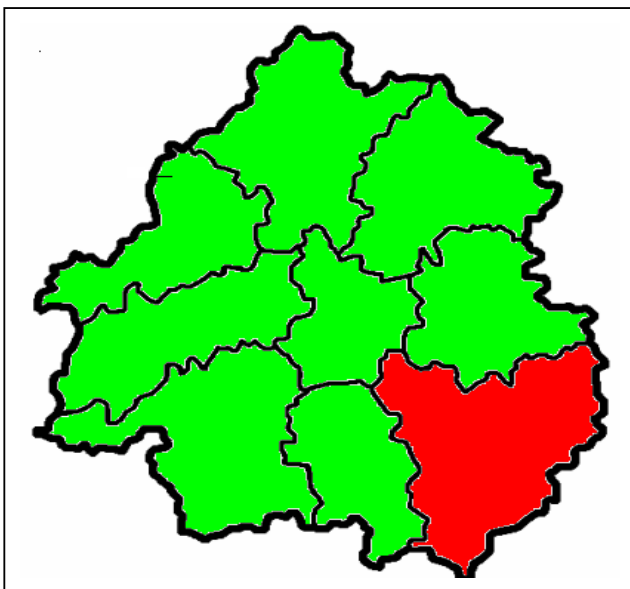
H0	Construction	Page 2
J3	Commerce de détail, réparations	Page 3
P1	Hôtels et restaurants	Page 4
Q2	Santé, action sociale	Page 5
B0	Industries agricoles et alimentaires	Page 6
J2	Commerce de gros	Page 7
E3	Industries des équipements électriques et électroniques	Page 8
J1	Commerce et réparation automobile	Page 9
N2	Conseil et assistance	Page 10
K0	Transports	Pages 11 - 12 - 13 - 14
A0	Agriculture, sylviculture et pêche	Pages 15 - 16 - 17 - 18
R1	Administration publique	Pages 19 - 20 - 21 - 22





OBSERVATOIRE ECONOMIQUE SECTORIEL 2008

ESPACE ECONOMIE EMPLOI DU SARLADAIS



Le territoire se compose de 8 cantons :

- **BELVES** avec les communes de Belvès ; Carves ; Cladech ; Doissat ; Grives ; Larzac ; Monplaisant ; Sagelat ; Saint Amand de Belvès ; Saint Germain de Belvès ; Saint Pardoux et Vielvic ; Sainte Foy de Belvès ; Salles de Belvès ; Siorac en Périgord
- **LE BUGUE** avec les communes de Campagne ; Fleurac ; Journiac ; Le Bugue ; Manaurie ; Mauzens et Miremont ; Saint Avit de Vialard ; Saint Cirq ; Savignac de Miremont ; Saint Félix de Reillac et Mortemart
- **CARLUX** avec les communes de Calviac en Périgord ; Carlux ; Carsac-Aillac ; Cazoulès ; Orliaguet ; Peyrillac et Millac ; Prats de Carlux ; Saint Julien de Lampon ; Sainte Mondane ; Simeyrois ; Veyrignac
- **DOMME** avec les communes de Bouzic ; Castelnaud la Chapelle ; Cénac et Saint Julien ; Daglan ; Domme ; Florimont Gaumier ; Grolejac ; Nabirat ; Saint Aubin de Nabirat ; Saint Cybranet ; Saint Laurent la Vallée ; Saint Martial de Nabirat ; Saint Pompont ; Veyrines de Domme
- **SAINT CYPRIEN** avec les communes de Allas les Mines ; Audrix ; Berbeguières ; Bezenac ; Castels ; Coux et Bigaroque ; Les Eyzies de Tayac Sireuil ; Marnac ; Meyrals ; Mouzens ; Saint Chamassy ; Saint Cyprien ; Saint Vincent de Cosse ; Tursac
- **SALIGNAC EYVIGUES** avec les communes de Archignac ; Borrèze ; Jayac ; Nadaillac ; Paulin ; Saint Crépin Carluçet ; Saint Geniès ; Salignac Eyvigues
- **SARLAT** avec les communes de Beynac et Cazenac ; La Roque Gageac ; Marcillac Saint Quentin ; Marquay ; Proissans ; Saint André d'Allas ; Saint Vincent le Paluel ; Sainte Nathalie ; Sarlat la Canéda ; Tamniès ; Vézac ; Vitrac
- **VILLEFRANCHE DU PERIGORD** avec les communes de Besse ; Campagnac les Quercy ; Lavaur ; Loubejac ; Mazeyroles ; Orliac ; Prats du Périgord ; Saint Cernin de l'Herm ; Villefranche du Périgord

Adresse et coordonnées :
Espace Economie Emploi du Sarladais

Place Marc Busson 24200 SARLAT
Tél.: 05.53.31.56.00 - Fax : 05.53.31.56.34
E-mail : eee.sarladais@wanadoo.fr
Site Internet : www.perigord-noir.fr/emploi



NES	Libellé
A0	Agriculture, sylviculture et pêche
B0	Industries agricoles et alimentaires
C1	Habillement, cuir
C2	Edition, imprimerie, reproduction
C3	Pharmacie, parfumerie et entretien
C4	Industries des équipements du foyer
D0	Industrie automobile
E1	Construction navale, aéronautique et ferroviaire
E2	Industries des équipements mécaniques
E3	Industries des équipements électriques et électroniques
F1	Industries des produits minéraux
F2	Industrie textile
F3	Industries du bois et du papier
F4	Chimie, caoutchouc, plastiques
F5	Métallurgie et transformation des métaux
F6	Industries des composants électriques et électroniques
G1	Production de combustibles et carburants
G2	Eau, gaz, électricité
H0	Construction
J1	Commerce et réparation automobile
J2	Commerce de gros
J3	Commerce de détail, réparations
K0	Transports
L0	Activités financières
M0	Activités immobilières
N1	Postes et télécommunications
N2	Conseils et assistance
N3	Services opérationnels
N4	Recherche et développement
P1	Hôtels et restaurants
P2	Activités récréatives, culturelles et sportives
P3	Services personnels et domestiques
Q1	Education
Q2	Santé, action sociale
R1	Administration publique
R2	Activités associatives et extra-territoriales





OBSERVATOIRE ECONOMIQUE

SECTORIEL

SARLAT

**2
0
0
8**



ESPACE ECONOMIE EMPLOI DE SARLAT

NES	Libellé
A0	Agriculture, sylviculture et pêche
B0	Industries agricoles et alimentaires
C1	Habillement, cuir
C2	Edition, imprimerie, reproduction
C3	Pharmacie, parfumerie et entretien
C4	Industries des équipements du foyer
D0	Industrie automobile
E1	Construction navale, aéronautique et ferroviaire
E2	Industries des équipements mécaniques
E3	Industries des équipements électriques et électroniques
F1	Industries des produits minéraux
F2	Industrie textile
F3	Industries du bois et du papier
F4	Chimie, caoutchouc, plastiques
F5	Métallurgie et transformation des métaux
F6	Industries des composants électriques et électroniques
G1	Production de combustibles et carburants
G2	Eau, gaz, électricité
H0	Construction
J1	Commerce et réparation automobile
J2	Commerce de gros
J3	Commerce de détail, réparations
K0	Transports
L0	Activités financières
M0	Activités immobilières
N1	Postes et télécommunications
N2	Conseils et assistance
N3	Services opérationnels
N4	Recherche et développement
P1	Hôtels et restaurants
P2	Activités récréatives, culturelles et sportives
P3	Services personnels et domestiques
Q1	Education
Q2	Santé, action sociale
R1	Administration publique
R2	Activités associatives et extra-territoriales



ESPACE ECONOMIE EMPLOI DE SARLAT

NES	Libellé
A0	Agriculture, sylviculture et pêche
B0	Industries agricoles et alimentaires
C1	Habillement, cuir
C2	Edition, imprimerie, reproduction
C3	Pharmacie, parfumerie et entretien
C4	Industries des équipements du foyer
D0	Industrie automobile
E1	Construction navale, aéronautique et ferroviaire
E2	Industries des équipements mécaniques
E3	Industries des équipements électriques et électroniques
F1	Industries des produits minéraux
F2	Industrie textile
F3	Industries du bois et du papier
F4	Chimie, caoutchouc, plastiques
F5	Métallurgie et transformation des métaux
F6	Industries des composants électriques et électroniques
G1	Production de combustibles et carburants
G2	Eau, gaz, électricité
H0	Construction
J1	Commerce et réparation automobile
J2	Commerce de gros
J3	Commerce de détail, réparations
K0	Transports
L0	Activités financières
M0	Activités immobilières
N1	Postes et télécommunications
N2	Conseils et assistance
N3	Services opérationnels
N4	Recherche et développement
P1	Hôtels et restaurants
P2	Activités récréatives, culturelles et sportives
P3	Services personnels et domestiques
Q1	Education
Q2	Santé, action sociale
R1	Administration publique
R2	Activités associatives et extra-territoriales



SOMMAIRE

POPULATION	p.2
DEMANDE D'EMPLOI ET INSERTION	p.3
EMPLOYEURS	p.5
PRIORITES SECTORIELLES	p.4
POIDS DES SECTEURS	p.6
PERFORMANCES SECTORIELLES	p.7
SPECIFICITES TERRITORIALES	p.8
SYNTHESE	p.9
ANNEXES SECTORIELLES NES 36	p.10

H0	Construction
J3	Commerce de détail, réparations
P1	Hôtels et restaurants
Q2	Santé, action sociale
B0	Industries agricoles et alimentaires
J2	Commerce de gros
E3	Industries des équipements électriques et électroniques
J1	Commerce et réparation automobile
N2	Conseils et assistance
K0	Transports
A0	Agriculture, sylviculture et pêche
R1	Administration publique

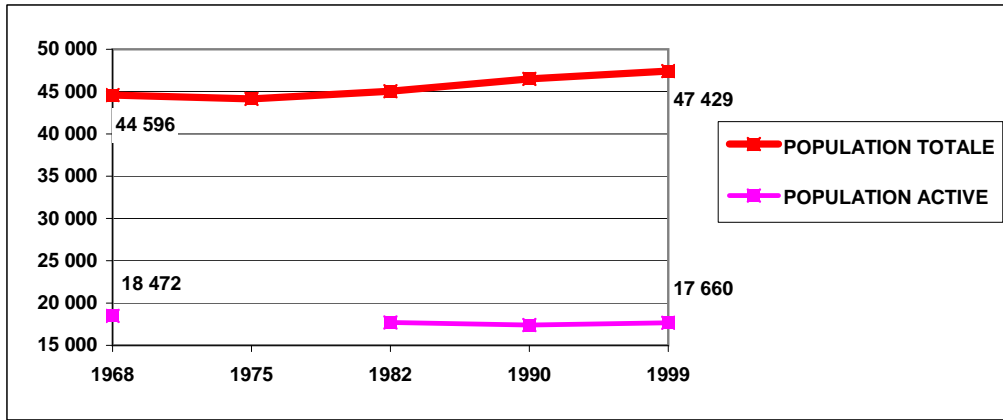


SOMMAIRE

POPULATION	
DEMANDE D'EMPLOI ET INSERTION	
EMPLOYEURS	
PRIORITES SECTORIELLES	
POIDS DES SECTEURS	
PERFORMANCES SECTORIELLES	
SPECIFICITES TERRITORIALES	
SYNTHESE	p.9
ANNEXES SECTORIELLES NES 36	

H0	Construction
J3	Commerce de détail, réparations
P1	Hôtels et restaurants
Q2	Santé, action sociale
B0	Industries agricoles et alimentaires
J2	Commerce de gros
E3	Industries des équipements électriques et électroniques
J1	Commerce et réparation automobile
N2	Conseils et assistance
K0	Transports
A0	Agriculture, sylviculture et pêche
R1	Administration publique

POPULATION



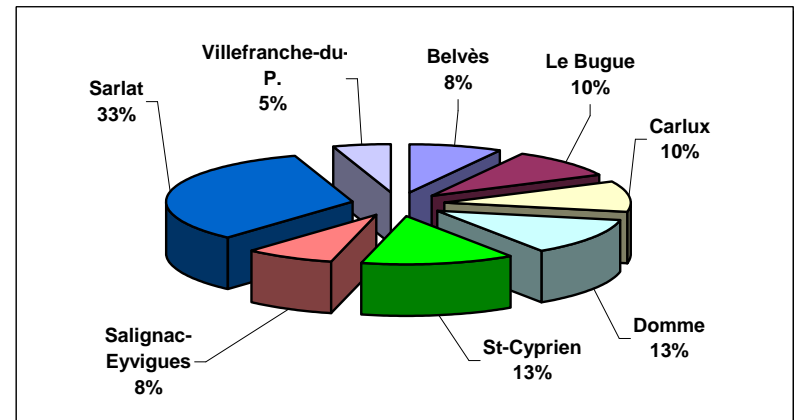
G1 - Evolution de la population totale et active occupée de 1968 à 1999
(source recensement/insee)

Entre 1968 et 1999, le taux de croissance de la population est de 6,2% soit 1.7 fois plus que la moyenne départementale. Ce dynamisme est essentiellement dû à un solde naturel stable et un solde migratoire largement positif porté par l'arrivée d'actifs - 30 - 50 ans - avec de jeunes enfants. En 1999, la population du territoire de l'Espace Economie Emploi du Sarladais représente 12,2% de la population départementale.

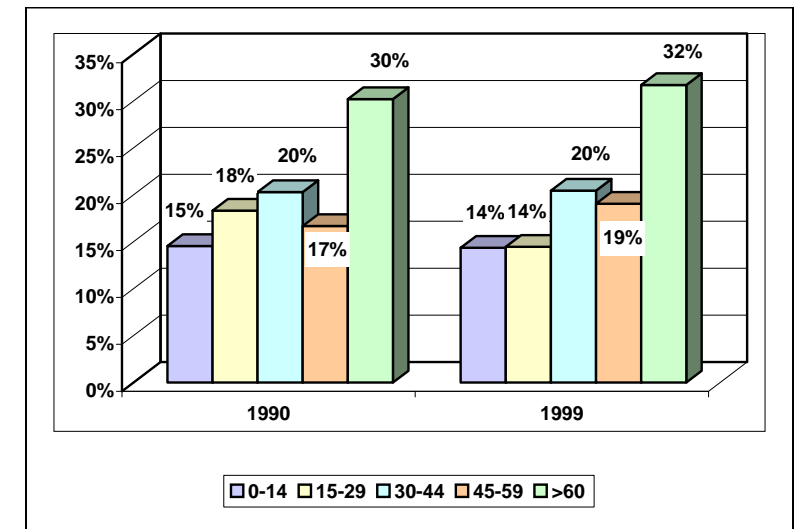
La croissance de population touche inégalement les 8 cantons de la zone d'emploi du Sarladais : les cantons de Villefranche du Périgord et Belvès perdent respectivement 18,4% et 7,6% de leur population alors que ceux de Sarlat la Canéda et Saint Cyprien enregistrent des hausses de 19,9% et 20,9%. Les cantons de Domme, Saint Cyprien et Sarlat la Canéda concentrent plus de la moitié de la population.

Sur la période étudiée, la population active ayant un emploi sur le bassin d'emploi du Sarladais a diminuée de 4,4% (1,5 point au dessus de la moyenne départementale); c'est 12,5% de la population active occupée du département. Seuls les cantons de Salignac Eyvigues et Sarlat la Canéda ont vu leur population active occupé progresser. Depuis les 10 dernières années, il est important de noter que celle-ci progresse sur l'ensemble du territoire (+1,4%) et ce plus rapidement que sur l'ensemble de la Dordogne (+0.6%).

Si le vieillissement de la population est atténué par les migrations, l'exode de la jeunesse reste préoccupante. En une décennie, la part des 15-29 ans a diminué plus fortement que sur l'ensemble du département: -19,4 % contre -16.3% Villefranche du Périgord -34,2%, Domme -22,3%, Sarlat la Canéda -20,6%) d'où la nécessité de poursuivre la stratégie en faveur de la reconquête du Pays par ces jeunes : programme habitat prenant en compte leurs besoins, accompagnement à l'accès à l'emploi ou à la formation, politique de soutien aux loisirs et à la culture, etc.



G2 - Répartition de la population par canton en 2005
(source recensement/insee)

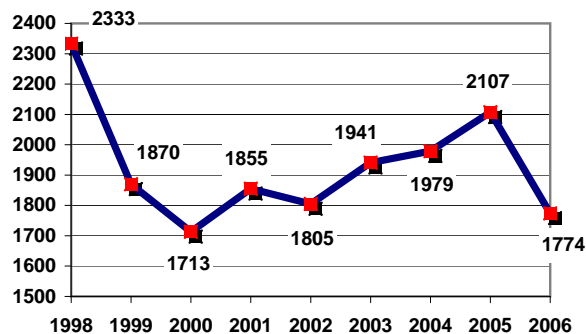


G3 - Répartition de la population par classes d'âge
(source recensement/insee)

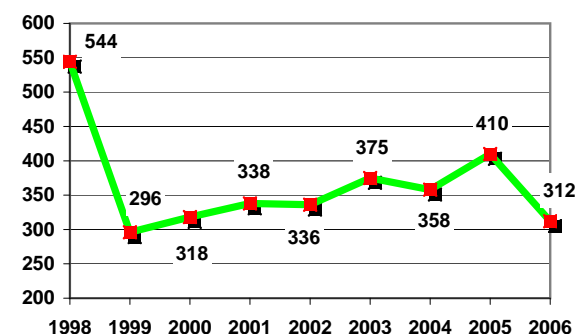
DEMANDE D'EMPLOI ET INSERTION

Entre 1998 et 2006, le nombre demandeurs d'emploi a diminué de manière importante : - 24% mais moins qu'en Aquitaine(-33,9%) et qu'en France (-28,2%). La période 2000-2005 avait enregistré une hausse régulière nettement supérieure à celles enregistrées au niveau régional et national (2,4% et 7,8%). En 2006, la baisse de demandeurs d'emploi est de - 15,8%. Le taux de chômage a perdu 1 point entre 2004 et 2006 (-1,3 points pour la Dordogne et -1,4 points pour la France). Ce sont les jeunes de moins de 26 ans qui profitent le plus de cette baisse du chômage. En 10 ans, on enregistre pour eux une baisse de 42.6% (-26.8% en France).

Sur le Sarladais, emploi et chômage sont sujets à des variations saisonnières qui se retrouvent d'années en années du fait principalement de la forte représentativité de l'hôtellerie restauration et des travaux agricoles dans une moindre mesure. Le nombre d'actifs occupés augmente du 1er au 3e trimestre où il atteint un « pic ». Il diminue ensuite fortement du 3e au 4e et plus faiblement du 4e au 1er trimestre de l'année suivante.

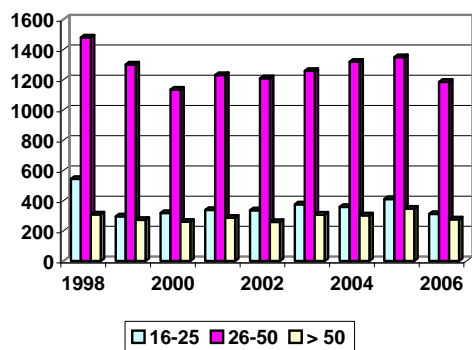


G4 - Demande d'emploi (DEFM CAT 1 - 4ème trimestre)
Source : DRTEFP - SEPES Aquitaine

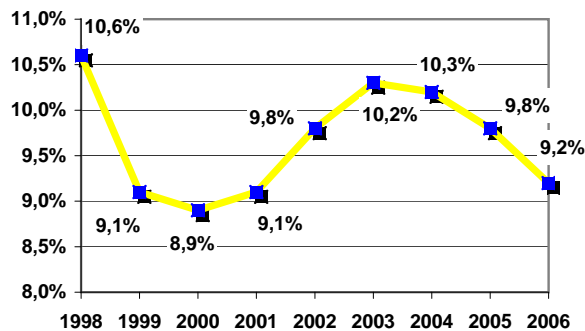


G5 - Jeunes de - de 26 ans (DEFM CAT 1 - 4ème trimestre)
Source : DRTEFP - SEPES Aquitaine

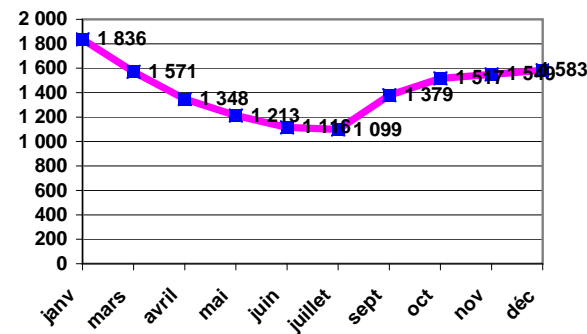
Certes les bons résultats 2006 s'inscrivent dans un contexte régional et national d'amélioration de l'emploi, mais ils sont également le fait du travail mené sur le terrain par les acteurs locaux qui accompagnent individuellement les entreprises, les demandeurs d'emploi et les jeunes : Mission Locale, ALE de Sarlat, Espace Economie Emploi du Sarladais, ASSEDIC... Les résultats sont atténués par la référence au 4ème trimestre, traditionnellement moins favorable au bassin d'emploi.



G8 - Demande d'emploi par âge (DEFM CAT 1 4ème trimestre)
Source : DRTEFP - SEPES Aquitaine



G6 - Evolution du taux de chômage de la zone d'emploi (4ème trimestre)
Source : DRTEFP - SEPES Aquitaine



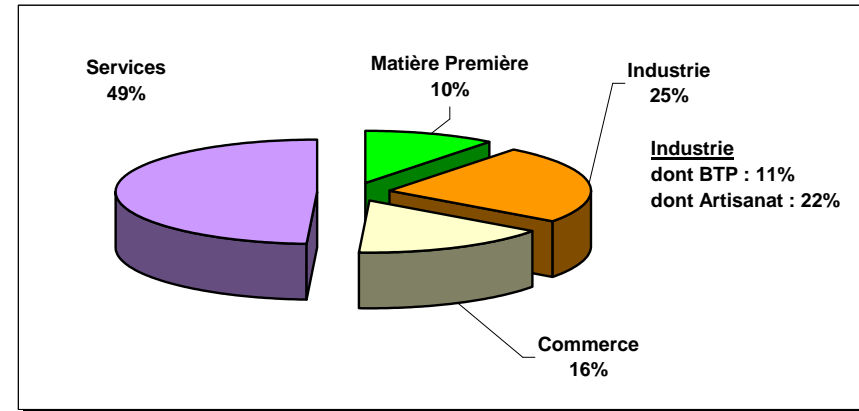
G7 - Evolution des DEFM1 en 2006 ZE Sarlat
Source : DRTEFP (flash emploi)

EMPLOYEURS

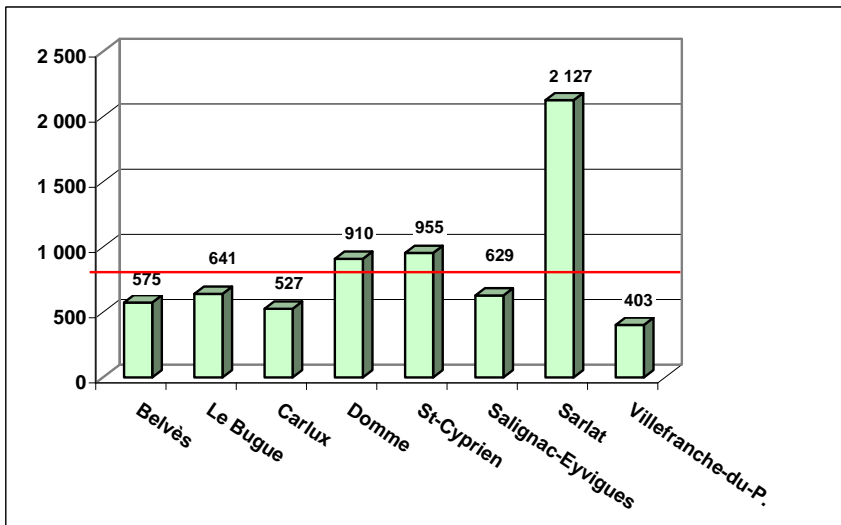
Les données proviennent de la base SIRENE de l'INSEE qui fournit une estimation de l'effectif par établissement (par tranche).

L'essentiel des entreprises du territoire de l'Espace Economie Emploi du Sarladais est constitué de Très Petites, Petites et Moyennes Entreprises caractéristiques des zones rurales avec un tissu de commerçants, d'artisans, d'agriculteurs et de professions libérales dense. La répartition des entreprises sur le territoire est très inégale : les cantons de Domme, Saint Cyprien et Sarlat la Canéda concentrent 59% des établissements.

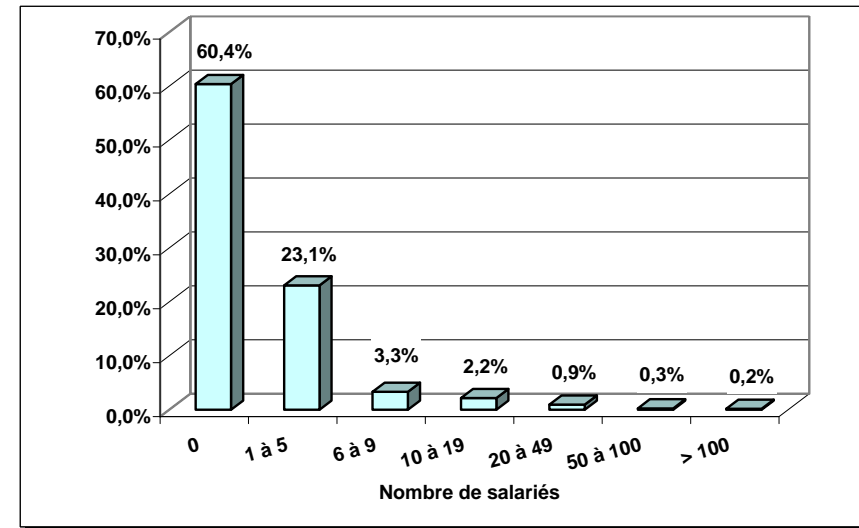
Depuis 1999, le nombre d'emploi (salariés et non salariés) a progressé de 11,4% sur la zone d'emploi de Sarlat. L'agriculture quant à elle a perdu 5,8% de ses emplois tandis que les secteurs du tertiaire (commerce et services) et de l'industrie sont en progression : respectivement +11,4%, +19,3% et +7,3%). L'emploi industriel stricto sensu est resté quasiment stable mais l'on assiste à une forte augmentation des effectifs dans le Bâtiment. La croissance de l'emploi est essentiellement le fait d'un nombre de créations/reprises d'entreprises important depuis ces dernières années, notamment dans le commerce et l'artisanat. En 8 ans, on observe en effet une hausse de 9,2% du nombre d'établissements alors que le nombre d'emploi moyen par établissement passe de 2,6 à 2,7.



G9 - Répartition sectorielle de l'emploi
Source : INSEE/SIRENE Décembre 2007

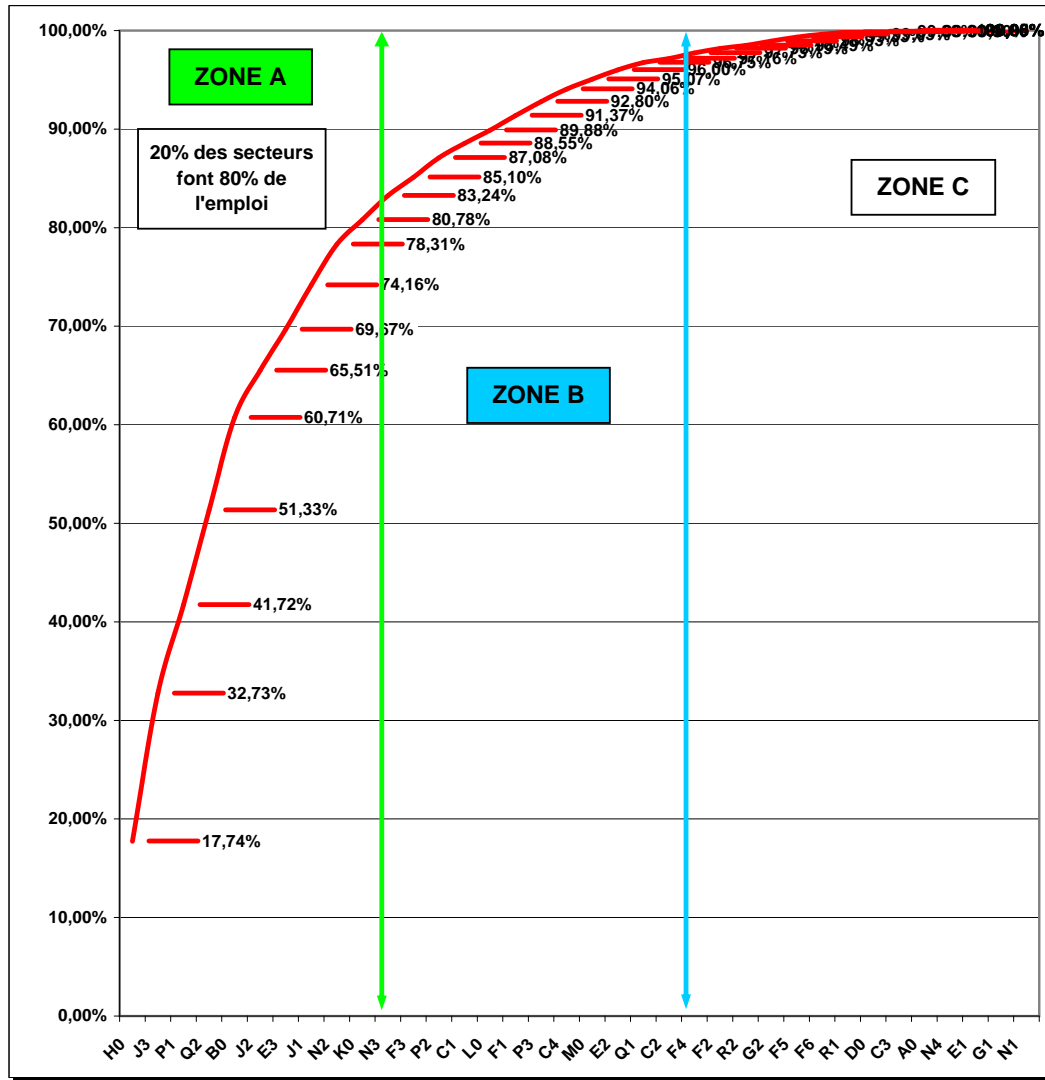


G10 - Répartition des employeurs par canton
Source : INSEE/SIRENE Décembre 2007



G11 - Répartition des employeurs par taille
Source : INSEE/SIRENE Décembre 2007

PRIORITES SECTORIELLES



G12 - Emplois salariés cumulés par secteur en pourcentage en 2006
 Analyse des 80/20 - Diagramme de Pareto
 Source : Unistatis 2006

T1	Emplois	Croissance Local	Croissance France	Sur et sous représentation
H0	1 478	0,43	0,23	2,01
J3	1 249	0,31	0,22	1,48
P1	749	0,26	0,33	1,71
Q2	800	0,45	0,31	1,14
B0	782	-0,11	0,02	3,09
J2	400	-0,07	0,06	0,83
E3	346	0,11	-0,17	3,05
J1	374	0,18	0,06	1,72
N2	346	0,31	0,52	0,50
K0	206	0,01	0,28	0,52
N3	205	1,30	0,71	0,23
F3	155	-0,22	-0,14	2,13
P2	165	0,11	0,35	1,20
C1	122	-0,21	-0,54	2,46
L0	111	0,05	0,08	0,37
F1	124	-0,07	-0,13	1,56
P3	119	0,23	0,09	1,22
C4	105	0,11	-0,26	1,18
M0	84	1,80	0,15	0,41
E2	78	0,11	-0,02	0,37
Q1	62	0,32	0,18	0,42
C2	34	-0,13	-0,11	0,38
F4	48	0,33	-0,06	0,27
F2	38	-0,32	-0,43	0,94
R2	25	-0,73	0,05	0,29
G2	37	0,12	0,38	1,32
F5	33	0,32	-0,10	0,15
F6	25	0,56	0,01	0,26
R1	17		-0,04	0,13
D0	6	2,00	-0,05	0,04
C3			0,04	
A0	2	-0,75	0,06	0,65
N4	2	1,00	0,36	0,07
E1	1		0,08	0,01
G1			-0,21	
N1	3		2,51	0,07
	8 331			

POIDS DES SECTEURS

<http://www.lentreprise.com/article/3.3080.1.373.html>

PRIORITES SECTORIELLES : tableau 1

L'activité économique du territoire est diversifiée.

Chaque secteur d'activité (NES 36) contribue de façon très inégale à l'emploi local (G13).

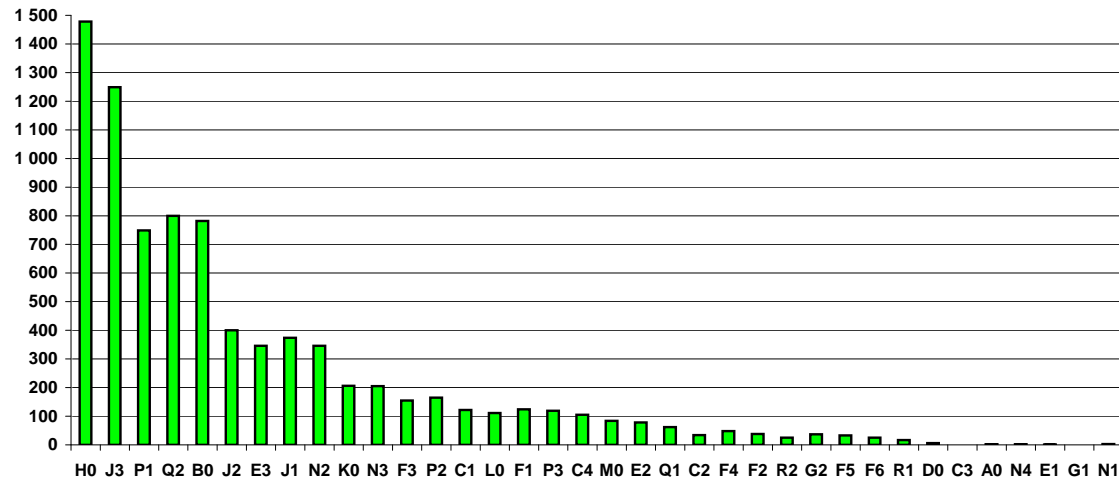
Chacun de ces secteurs est en **croissance** ou en **recul** dans un contexte national **porteur** ou en **récession** (G14).

Les différentes activités économiques sont plus ou moins présentes localement, de la **sur-représentation** à la **sous-représentation**, ce qui définit les profils spécifiques pour chaque territoire.

Le diagnostic et la détermination des cibles prioritaires de l'action s'appuient sur la combinaison de ces 3 facteurs :

- poids de l'emploi par secteurs
- performance des secteurs
- spécificités territoriales

Les données d'Unistat sont réalisées par l'Unédic ; elles concernent donc uniquement les entreprises affiliées à l'Assurance chômage, c'est-à-dire tout établissement du secteur privé industriel et commercial, employant au moins un salarié en vertu d'un contrat de travail, et ce quelle que soit la branche d'activité. Ne sont donc pas pris en compte les établissements publics, toutes les associations et l'activité agricole et forestière



G13 - Emplois salariés par secteur en 2006
Source : Unistat 2006

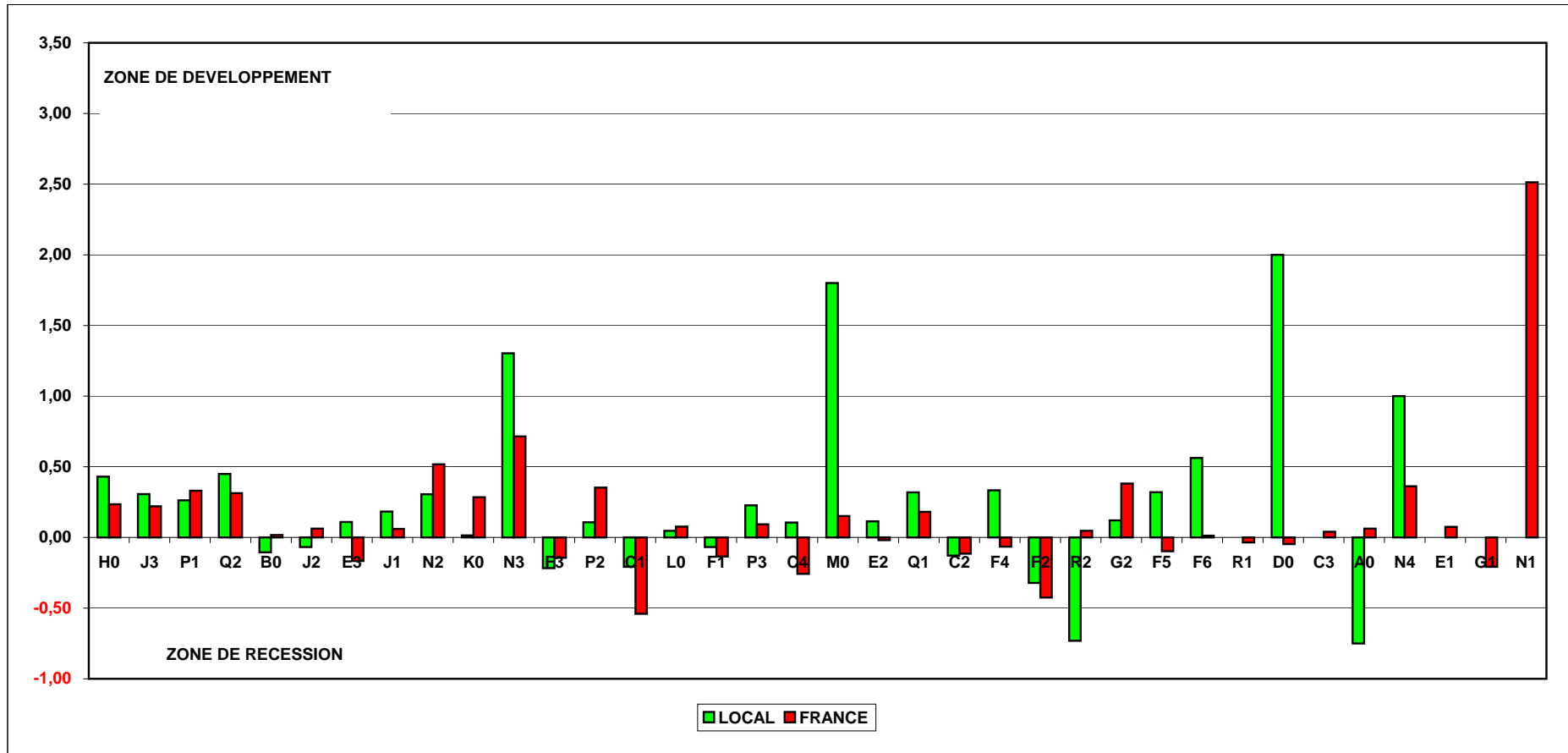
Parmi les 36 secteurs d'activité de la Nomenclature Economique de Synthèse (NES), 10 regroupent l'essentiel des emplois salariés de la zone d'emploi du Sarladais (près de 81 % du total) :

- | | |
|---|-------------------------------------|
| - Construction | - Commerce de détail, réparations |
| - Hôtels et restaurants | - Santé, action sociale |
| - Industries agricoles et alimentaires | - Commerce de gros |
| - Industries des équipements électriques et électroniques | - Commerce et réparation automobile |
| - Conseils et assistance | - Transports |

Au niveau départementale, on retrouve sensiblement la même représentation : seul est absent dans les 10 premiers secteurs départementaux les plus dynamiques en terme d'emplois salariés le secteur des Industries des équipements électriques et électroniques suppléé par le secteur des Services opérationnels qui est également bien placé sur le Sarladais (11ème position).

En 10 ans, l'emploi salarié a progressé plus fortement sur les 8 cantons couverts par l'Espace Economie Emploi du Sarladais que sur l'ensemble du département (19,1% contre 17,4%) : plus 1 327 emplois salariés supplémentaires. Dans le même temps, le nombre d'établissements ayant des emplois salariés a augmenté de 17% sur le Sarladais (+7,7% en Dordogne) : soit une hausse de 229 établissements.

PERFORMANCES SECTORIELLES



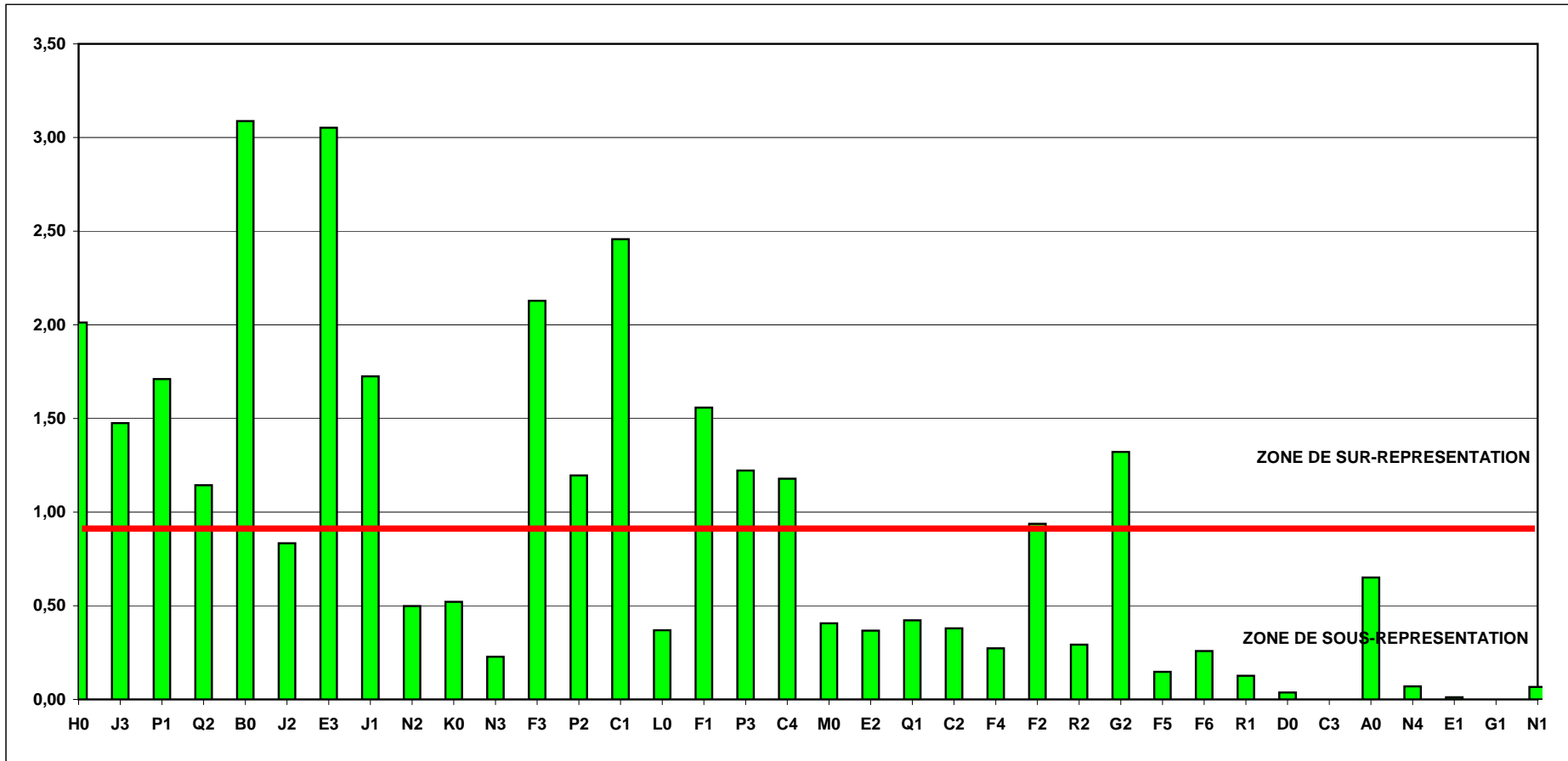
Comparaison du coefficient de croissance local au coefficient de croissance France de 1996 à 2006

Source : Unistatis 2006

Parmi les activités économiques les plus pourvoyeuses en terme d'emploi, on constate que :

- La construction, le commerce de détail - réparations, les hôtels - restaurants, la santé - action sociale, les commerce - réparation automobile et le conseil - assistance sont en croissance dans un contexte national porteur et les industries des équipements électriques et électroniques en développement dans un contexte national en recul!
- Les services opérationnels ont une croissance locale nettement supérieure à la croissance France de même que les activités immobilières,
- Des 10 piliers de l'emploi sarladais, les industries agricoles et alimentaires, le commerce de gros et les transports sont en recul dans un contexte national porteur. Il faut être vigilant et analyser les raisons de cet écart afin de préserver l'emploi local.
- Les industries du bois et du papier, l'habillement - cuir, les industries des produits minéraux sont localement encore plus en récession que sur l'ensemble de la France.

SPECIFICITES TERRITORIALES



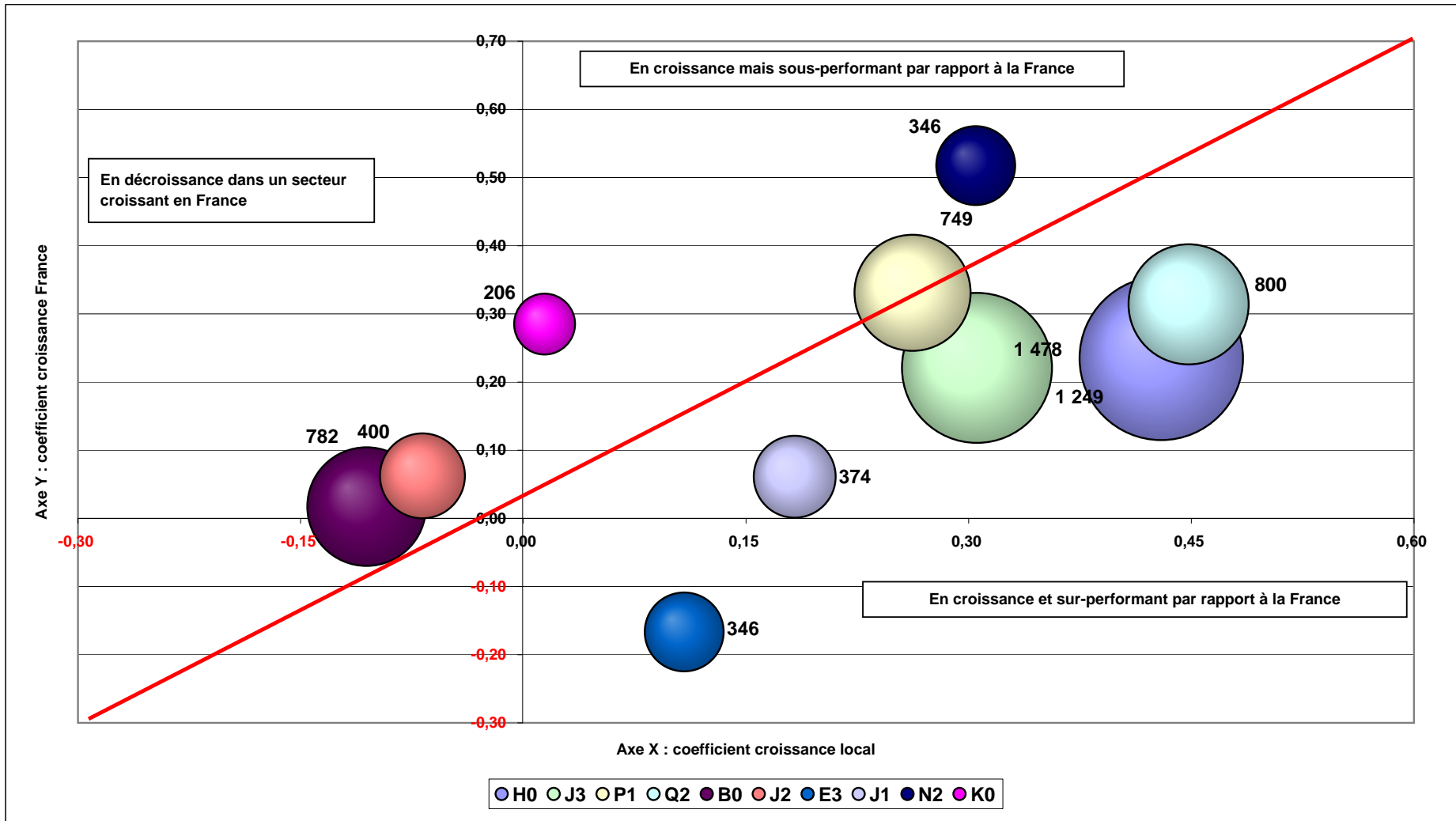
Sur ou sous représentativité des secteurs

Source : Unistatis 2006

Les activités économiques les plus représentatives du territoire de l'Espace Economie Emploi du Sarladais sont parmi les 10 secteurs les plus performants en nombre d'emplois salariés : la construction, les hôtels - restaurants, les industries agricoles et alimentaires, les industries des équipements électriques et électroniques et le commerce - réparation automobile. Viennent ensuite les industries du bois et du papier et l'habillement - cuir.

Des efforts sont à fournir afin que le commerce de gros, le secteur du conseil - assistance et des transports - grands pourvoyeurs d'emplois localement - soient plus significatifs de l'économie du Sarladais, de même que pour les services opérationnels, les activités financières, les activités immobilières et les industries des équipements mécaniques qui fournissent tout de même 6% de l'emploi salarié

SYNTHESE POUR LES SECTEURS DE LA ZONE A



Comparaison du coefficient de croissance local au coefficient de croissance France - 1996/2006
 La taille de la bulle est proportionnelle au nombre d'emplois du secteur
 Source : Unistatis 1996/2006

ANNEXES SECTORIELLES NES 36

NES	Libellé	Fiche
H0	Construction	1
J3	Commerce de détail, réparations	2
P1	Hôtels et restaurants	3
Q2	Santé, action sociale	4
B0	Industries agricoles et alimentaires	5
J2	Commerce de gros	6
E3	Industries des équipements électriques et électroniques	7
J1	Commerce et réparation automobile	8
N2	Conseils et assistance	9
K0	Transports	10
A0	Agriculture, sylviculture et pêche	11
R1	Administration publique	12

Bien que ne figurant pas parmi les 10 activités économiques citées, l'Agriculture - Sylviculture et l'Administration Publique offrent également de nombreux emplois. En effet, l'emploi dans le secteur agricole est lié à l'exploitant et non au salariat dont le développement constitue un véritable enjeu. Les petits groupements d'employeurs de proximité comme les gros groupements d'employeurs structurants jouent un rôle important dans ce domaine. Le secteur A0 est aussi important par son lien avec la transformation agroalimentaire acquise ou à conquérir, les circuits courts de distribution, l'aménagement paysager, la fixation des habitants, le tourisme vert, l'identité des territoires, ...

L'emploi public est fondamental en zone rurale et est en quelque sorte la résultante du niveau d'équipement du territoire et des politiques de présence des services publics. L'enjeu est celui de la désertification : police, pompier, école, hôpital, poste, DDE, SECU, administrations, impôts, trésorerie, gare, ... Il y a là un impact majeur sur l'économie locale induite : commerces, services. Effet d'entraînement réciproque, de spirale du développement ou de la récession, il y a des seuils irréversibles à ne pas franchir au risque de basculer d'un camp dans l'autre ...