

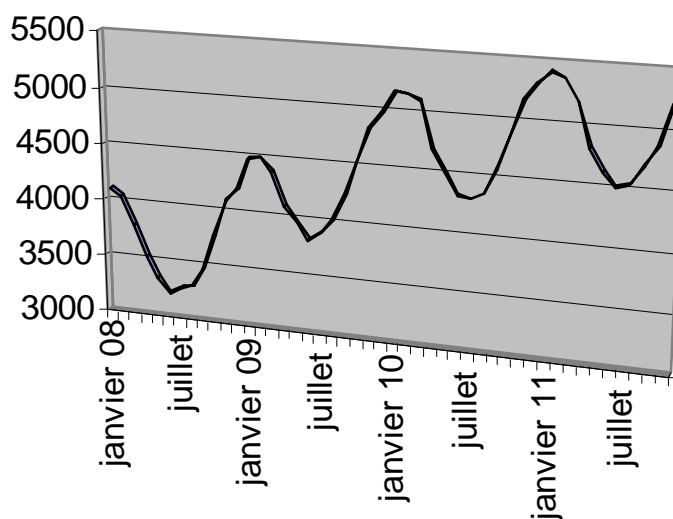
Demande d'emploi en octobre 2011 en Périgord Noir (cumul des bassins du Sarladais et du Terrassonnais)

Note réalisée par la Maison de l'emploi du Périgord Noir avec les données fournies par Pôle Emploi aquitaine (source Pôle emploi et Dares). Base utilisée : catégories A+B+C Définition : les demandeurs d'emploi inscrits à Pôle Emploi agences de Sarlat et Terrasson tenus de faire des actes positifs de recherche d'emploi.

Fin octobre 2011, il y avait en Périgord Noir 5.222 personnes inscrites à Pôle emploi (catégories A+B+C - cf. définition ci-dessus), marquant une poursuite de l'augmentation de la demande d'emploi (+6,7% sur un an), indépendamment des fluctuations saisonnières. Cette progression du chômage est plus forte depuis plusieurs mois en Sarladais, qu'en Terrassonnais. Les sorties (501) sont faibles comparées aux entrées/inscriptions (879), stables comparé à 2010 : ce sont les inscriptions qui augmentent de +6%. En conséquence, le solde net des demandeurs augmente de +378 en octobre. Cf graphique p3. Sur les 5.222 inscrits, 3.571 (soit 68%) n'avaient aucune activité (catégorie A). Point favorable : depuis janvier, les offres collectées par Pôle Emploi Sarlat et Terrasson sont en augmentation de +2,4% (en novembre 3.245 contre 3.268).

Points préoccupants : dans un contexte d'augmentation généralisée du chômage, le Périgord Noir connaît depuis juin une progression plus importante du nombre d'inscrits que les niveaux départemental, régional et national. Cela confirme un chômage de longue durée (CLD) plus élevé que les années passées : 34,7% en octobre. L'intérim et les emplois saisonniers de industrie agroalimentaire n'arrivent plus à fournir suffisamment d'activité. S'y ajoutent les demandeurs qui auparavant étaient dispensés de recherche. Il y a peu d'écart avec la Dordogne (36,4 %) et l'aquitaine (35,2 %) : cf p3.

Evolution du nombre des inscrits catégories A+B+C en Périgord
Noir de janvier 2008 à octobre 2011



DEFM cat A+B+C : données non corrigée des variations saisonnières (données brutes)

comparaison 08 à 11	janvier	février	mars	avril	mai	juin	juillet	août	sept	oct	nov	déc
Sarladais 08	2 704	2 661	2 463	2 201	2 038	1 939	1 958	1 928	2 070	2 348	2 579	2 660
Sarladais 09	2 824	2 821	2 728	2 453	2.362	2.275	2.283	2.373	2.548	2.807	3.022	3.127
Sarladais 10	3.250	3 240	3.198	2.871	2 696	2.571	2.536	2.548	2.693	2.916	3.159	3 258
Sarladais 11	3 361	3 352	3 248	2 947	2 826	2 722	2 670	2 776	2 942	3 239		
Terrassonnais 08	1 410	1 389	1 331	1 320	1 299	1 269	1 305	1 367	1 385	1 413	1 509	1 545
Terrassonnais 09	1 652	1 674	1 656	1 638	1.607	1.585	1.616	1.641	1.698	1.742	1.804	1844
Terrassonnais 10	1.900	1 893	1.892	1.822	1 811	1.750	1.768	1.809	1.879	1.939	2.002	2 035
Terrassonnais 11	2 038	2 008	1 923	1 868	1 798	1 787	1 872	1 924	1 922	1 983		
Total Périgord Noir 08	4 114	4 050	3 794	3 521	3 337	3 208	3 263	3 295	3 455	3 761	4 088	4 205
Total Périgord Noir 09	4 476	4 495	4 384	4 091	3 969	3 860	3 899	4 014	4 246	4.549	4.826	4 971
Total Périgord Noir 10	5.150	5 133	5.090	4.693	4 507	4.321	4.304	4.357	4.572	4.855	5.161	5.293
Total Périgord Noir 11	5 399	5 360	5 171	4 815	4 624	4 509	4 542	4 700	4 864	5 222		

% Femmes	Sept	Octobre
FRANCE	51,9%	nc
AQUITAINE	54,4%	nc
DORDOGNE	54,8%	nc
SARLADAIS	55,1%	55,4%
TERRASSONNAIS	53,2%	53,6%
PERIGORD NOIR	54,3%	54,7%

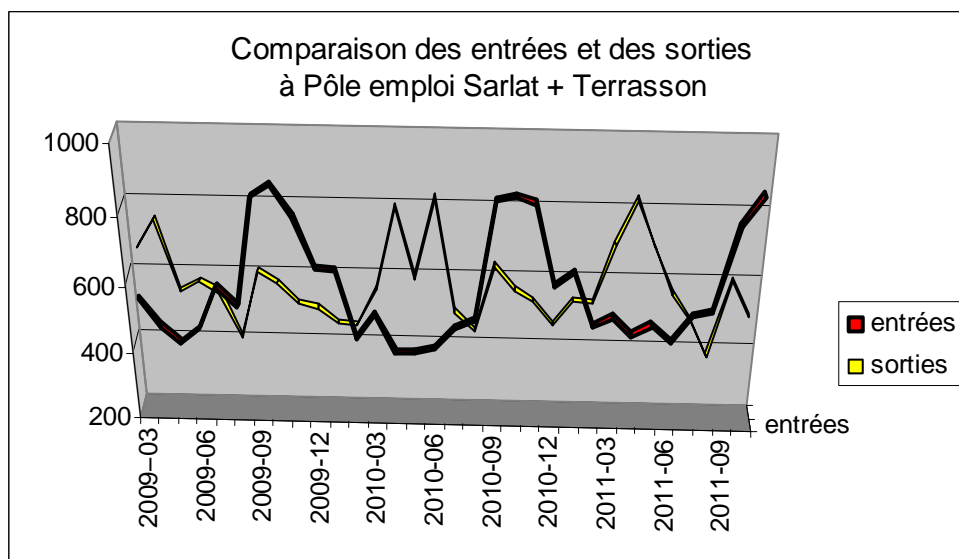
Outre l'augmentation de 6,7 % un an de la demande d'emploi, les caractéristiques sont en Périgord Noir par rapport à Dordogne/Aquitaine/France un % de demandeurs de +50 ans et un % de femmes en surreprésentation, mais des jeunes et des cadres en sous représentation (3,7 % contre 5,5 % en aquitaine). Le chômage de longue durée est à 34,7 % (lire page suivante).

% 50 ans et plus	Sept	Octobre	% d'ancienneté > à 1 an	Sept	Octobre
France	19,1%	19,1%	France	39,1%	38,7%
AQUITAINE	19,4%	19,2%	AQUITAINE	36,4%	35,8%
DORDOGNE	22,4%	22,3%	DORDOGNE	37,0%	36,8%
SARLADAIS	24,0%	23,5%	SARLADAIS	35,0%	34,5%
TERRASSONNAIS	23,8%	23,2%	TERRASSONNAIS	37,4%	37,4%
PERIGORD NOIR	23,9%	23,4%	PERIGORD NOIR	36,0%	35,6%

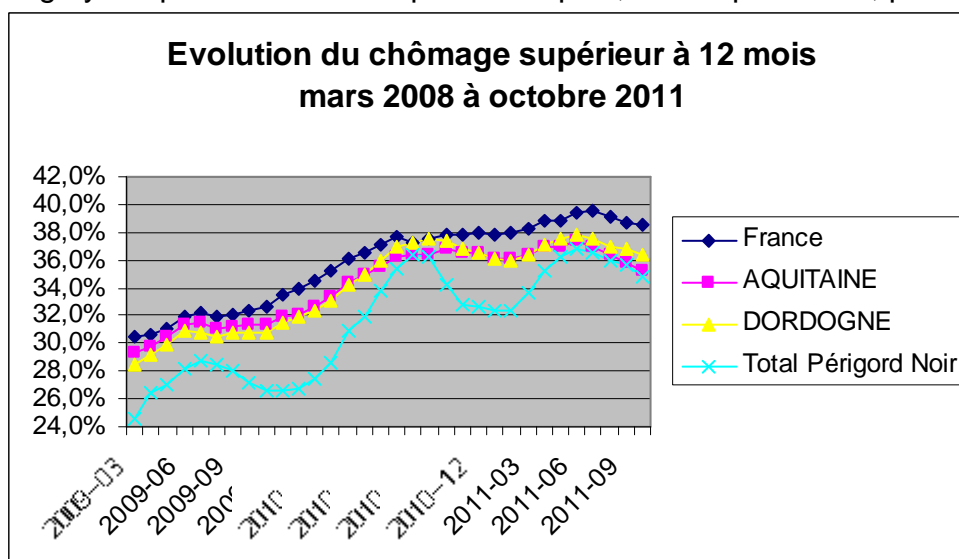
% - 25 ans	Sept	Octobre	% 1^{ère} entrée sur le marché	3^{ème} trimestre	Cet indicateur est désormais trimestriel
FRANCE	16,4%	16,8%	FRANCE	6,5%	
AQUITAINE	15,9%	16,4%	AQUITAINE	6,1%	
DORDOGNE	16,4%	16,7%	DORDOGNE	5,8%	
SARLADAIS	13,7%	14,8%	SARLADAIS	3,5%	
TERRASSONNAIS	13,1%	14,1%	TERRASSONNAIS	3,5%	
PERIGORD NOIR	13,5%	14,5%	PERIGORD NOIR	3,5 %	

Inscriptions et sorties à Pôle emploi Sarlat et Terrasson - total des catégories ABC

Evolution sur 12 mois	Oct	Nov	Déc	Janv 2011	Février	Mars	Avril	Mai	Juin	Juillet	Août	Oct	Nov
inscriptions	862	845	613	652	497	524	473	504	452	534	545	795	879
sorties	566	534	465	538	533	704	831	693	564	489	378	606	501
solde	296	311	148	114	-36	-180	-358	-189	-112	45	167	189	378



Chômage de longue durée : après l'alerte du « pic » d'août 10 suivie par une amélioration, on retrouve avec 1.814 demandeurs inscrits depuis 1 an et plus, une situation dégradée proche des moyennes départementale et régionale (34,7 %, contre 36,4 % et 35,2 %). Par bassin, le chômage de longue durée est un peu plus important en Terrassonnais 37,4 % qu'en Sarladais 33,1 % car le taux de chômage y est plus élevé et la reprise d'emploi, même provisoire, plus difficile.



Evolution de l'origine des inscriptions en Périgord Noir
 Comparaison trimestrielle : T3-2011 par rapport aux données T3-2010 et T3-2009

Origine des inscriptions à Pôle emploi en PN	T3-2011	<i>comparaison T3-2010</i>	<i>comparaison T3 - 2009</i>
Licenciements (dont éco, fin de CRP...)	178	207	268
Démissions	69	81	79
Fin de contrats et missions	750	701	801
1 ^{er} entrée sur marché travail	65	101	108
Reprise d'activité	138	111	135
Fin d'activité non salariée	33	22	30
Sous-total inscriptions	1 233	1 223	1 421
Autres cas d'inscriptions	641	613	552
Total des inscrits du trimestre	1 874	1 836	1 973

On peut observer sur trois années l'évolution des inscriptions du 3^{ème} trimestre (T3) : stabilité en volume pour 2011, moins de licenciements (les licenciés des cellules de reclassement FT ou Téton n'y apparaissent pas) et de démissions, une augmentation des fins de contrats/missions, moins de 1ères entrées sur le marché du travail (16-25 ans), une augmentation des fin d'activité non salariées (anciens chefs d'entreprise de TPE/autoentrepreneurs).

**Une note réalisée par la MDEPN
 avec l'appui du FSE**

