

## Demande d'emploi en mars 2011 en Périgord Noir (cumul des bassins du Sarladais et du Terrassonnais)

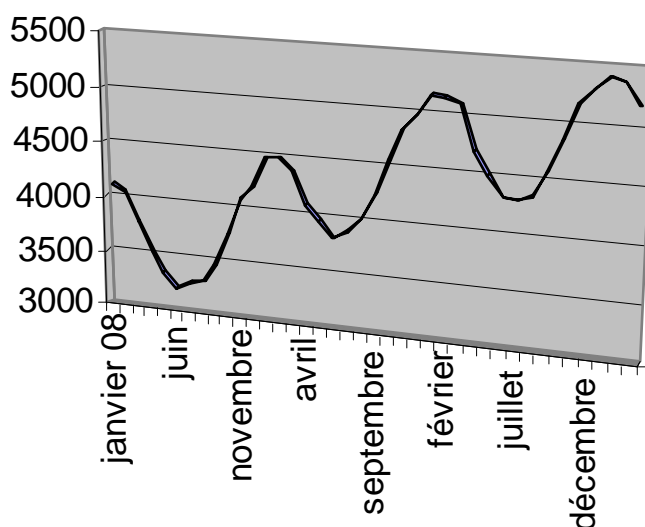
Note réalisée par la Maison de l'emploi du Périgord Noir avec les données fournies par Pôle Emploi aquitaine (source Pôle emploi et Dares). Base catégories A+B+C Définition : les demandeurs d'emploi inscrits à Pôle Emploi agences de Sarlat et Terrasson tenus de faire des actes positifs de recherche d'emploi.

Fin mars 2011, il y avait en Périgord Noir 5.171 personnes inscrites à Pôle emploi (catégories A+B+C - cf. définition au-dessus), marquant une baisse de la demande d'emploi liée à la saison touristique qui s'engage. Les sorties (704) augmentent fortement depuis janvier tandis que les entrées se stabilisent (524). En conséquence, le solde net des inscrits baisse de 180 demandeurs (cf tableau p3).

Points favorables : la quasi stabilisation des inscrits sur un an en Périgord noir (+1,6%), alors que les moyennes départementale (+ 5,9 %) et régionale (+ 4,2 %) sont encore élevées. Si l'on prend les seuls demandeurs de la catégorie A (demandeurs sans aucun emploi, or activité réduite des catégories B et C) les inscrits sont même en baisse de 1% sur un an ce qui ne s'était pas vu depuis 2008 !

Points préoccupants : le taux de chômage est à 10,1 % en Terrassonnais et 9,2 % en Sarladais (contre 9,2 % en aquitaine et en France). Le chômage de longue durée reste élevé en Terrassonnais (36,9% des inscrits) même si au total du Périgord Noir, il a reculé depuis le point haut du mois d'août 10 (texte et graphique p3).

Evolution du nombre des inscrits catégories A+B+C en Périgord Noir de janvier 2008 à mars 2011



**DEFM cat A+B+C : données non corrigée des variations saisonnières (données brutes)**

comparaison 08 à 11	janvier	février	mars	avril	mai	juin	juillet	août	sept	oct	nov	déc
Sarladais 08	2 704	2 661	2 463	2 201	2 038	1 939	1 958	1 928	2 070	2 348	2 579	2 660
Sarladais 09	2 824	2 821	2 728	2 453	2.362	2.275	2.283	2.373	2.548	2.807	3.022	3.127
Sarladais 10	3.250	3 240	3.198	2.871	2 696	2.571	2.536	2.548	2.693	2.916	3.159	3 258
Sarladais 11	3 361	3 352	3 248									
Terrassonnais 08	1 410	1 389	1 331	1 320	1 299	1 269	1 305	1 367	1 385	1 413	1 509	1 545
Terrassonnais 09	1 652	1 674	1 656	1 638	1.607	1.585	1.616	1.641	1.698	1.742	1.804	1844
Terrassonnais 10	1.900	1 893	1.892	1.822	1 811	1.750	1.768	1.809	1.879	1.939	2.002	2 035
Terrassonnais 11	2 038	2 008	1 923									
<b>Total Périgord Noir 08</b>	<b>4 114</b>	<b>4 050</b>	<b>3 794</b>	<b>3 521</b>	<b>3 337</b>	<b>3 208</b>	<b>3 263</b>	<b>3 295</b>	<b>3 455</b>	<b>3 761</b>	<b>4 088</b>	<b>4 205</b>
<b>Total Périgord Noir 09</b>	<b>4 476</b>	<b>4 495</b>	<b>4 384</b>	<b>4 091</b>	<b>3 969</b>	<b>3 860</b>	<b>3 899</b>	<b>4 014</b>	<b>4 246</b>	<b>4.549</b>	<b>4.826</b>	<b>4 971</b>
<b>Total Périgord Noir 10</b>	<b>5.150</b>	<b>5 133</b>	<b>5.090</b>	<b>4.693</b>	<b>4 507</b>	<b>4.321</b>	<b>4.304</b>	<b>4.357</b>	<b>4.572</b>	<b>4.855</b>	<b>5.161</b>	<b>5.293</b>
<b>Total Périgord Noir 11</b>	<b>5 399</b>	<b>5 360</b>	<b>5 171</b>									

<b>% Femmes</b>	<b>Fév</b>	<b>Mars</b>
FRANCE	50,4%	50,5%
AQUITAINE	53,1%	53,1%
DORDOGNE	53,6%	53,6%
SARLADAIS	55,4%	55,7%
TERRASSONNAIS	54,3%	53,3%
<b>PERIGORD NOIR</b>	<b>55,0%</b>	<b>54,8%</b>

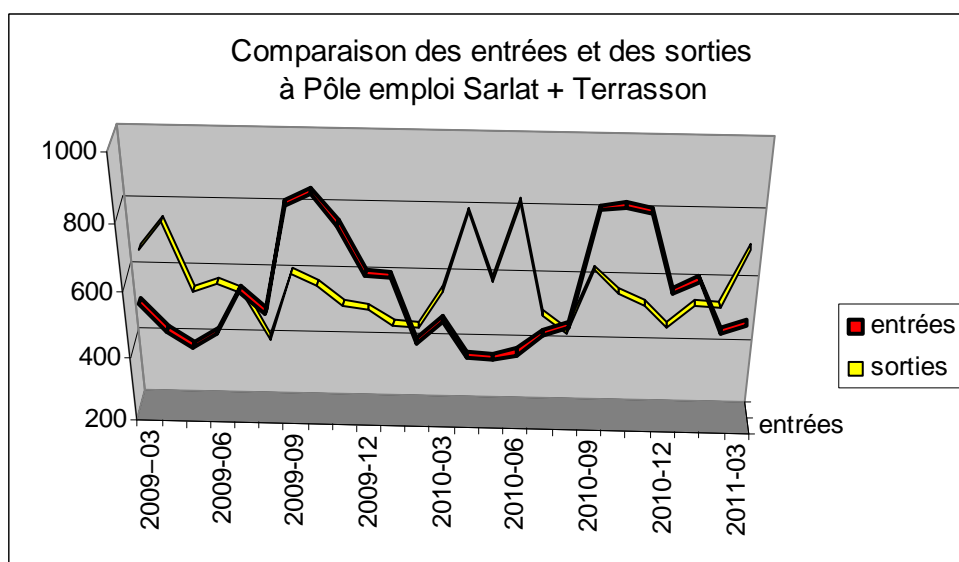
Outre la baisse sur un an de la demande d'emploi en catégorie A, les caractéristiques de la demande d'emploi en Mars 11 en Périgord Noir par rapport au Département/Région/France sont un % de femmes et de demandeurs de +50 ans en surreprésentation, un nombre de jeunes en sous représentation, moins de cadres (3,8 % contre 5,5 % en aquitaine), un chômage de longue durée qui s'est installé malgré la baisse des inscrits (lire page suivante). Les inscriptions (cf p4) progressent de 2% sur 12 mois

<b>% 50 ans et plus</b>	<b>Fév</b>	<b>Mars</b>	<b>% d'ancienneté &gt; à 1 an</b>	<b>Fév</b>	<b>Mars</b>
France	19,4%	19,5%	France	37,9%	38,3%
AQUITAINE	19,6%	19,7%	AQUITAINE	36,2%	36,4%
DORDOGNE	22,3%	22,3%	DORDOGNE	36,0%	36,3%
SARLADAIS	22,9%	23,0%	SARLADAIS	30,5%	31,7%
TERRASSONNAIS	21,8%	21,9%	TERRASSONNAIS	35,4%	36,9%
<b>PERIGORD NOIR</b>	<b>22,5%</b>	<b>22,6%</b>	<b>PERIGORD NOIR</b>	<b>32,3%</b>	<b>33,6%</b>

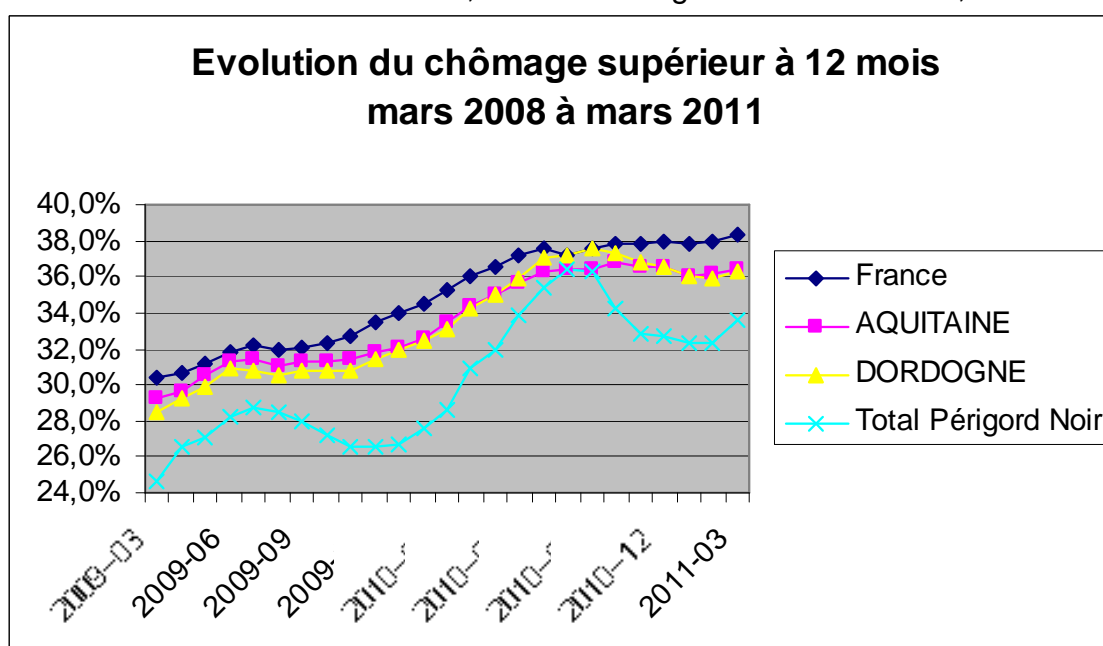
<b>% - 25 ans</b>	<b>Fév</b>	<b>Mars</b>	<b>% 1<sup>ère</sup> entrée sur le marché</b>	<b>Au 1<sup>er</sup> trimestre 11</b>	<b>Cet indicateur est désormais trimestriel</b>
FRANCE	14,4%	14,2%	FRANCE	5,0%	
AQUITAINE	14,0%	13,8%	AQUITAINE	4,0%	
DORDOGNE	14,8%	14,5%	DORDOGNE	3,7%	
SARLADAIS	13,5%	13,2%	SARLADAIS	2,7%	
TERRASSONNAIS	11,9%	11,9%	TERRASSONNAIS	1,7%	
<b>PERIGORD NOIR</b>	<b>29,7%</b>	<b>12,7%</b>	<b>PERIGORD NOIR</b>	<b>2,3 %</b>	

## Inscriptions et sorties à Pôle emploi Sarlat et Terrasson - total des catégories ABC

Evolution sur 12 mois	Mars 2010	Avril	Mai	Juin	Juillet	Août	Sept	Oct	Nov	Déc.	Janv 2011	Février	Mars
<b>inscriptions</b>	519	406	405	420	480	505	851	862	845	613	652	497	524
<b>sorties</b>	560	797	595	826	498	441	635	566	534	465	538	533	704
<b>solde</b>	-41	- 391	- 190	- 406	- 18	64	216	296	311	148	114	-36	-180



Chômage de longue durée : par rapport au « pic » d'août 10 qui laissait craindre le pire, le nombre de demandeurs inscrits depuis 12 mois et plus par rapport au total des inscrits A+B+C reste inférieur aux moyennes départementale et régionale (33,6 % contre 36,4%). Mais leur nombre augmente encore un peu alors que le nombre de demandeurs baisse : il y avait fin mars 1.739 demandeurs de longue durée dont 1.024 de 12 à 23 mois et 715 de 24 mois et plus. Cette hausse s'explique par une situation difficile en Terrassonnais : 36,9% de DE longue durée contre 31,7% en Sarladais.



Comparaison de l'origine des inscriptions à Pôle emploi au 1 <sup>er</sup> trimestre 2011 avec le T1-2010	T1 - 2011	Rappel T1 en 2010
licenciements	194	194
démissions	71	61
fin de contrats et missions	532	494
1ère entrée	39	76
reprise d'activité	134	119
fin d'activité non salariée	33	35
<b>total inscriptions précises</b>	<b>1.003</b>	<b>979</b>
autres réinscriptions	670	632
total inscriptions	1 673	1.611

Sur 12 mois (par rapport au 1<sup>er</sup> trimestre 2010), on observe au T1 - 2011 une augmentation de 2% des inscriptions « précises » (sans compter les « autres réinscriptions » qui sont pour l'essentiel des radiés réinscrits). Elle est justifiée essentiellement par des reprises d'activité (après une formation par exemple) et des fins de contrats et missions. Les licenciements sont stables et les 1ères entrées de jeunes sont en baisse.