

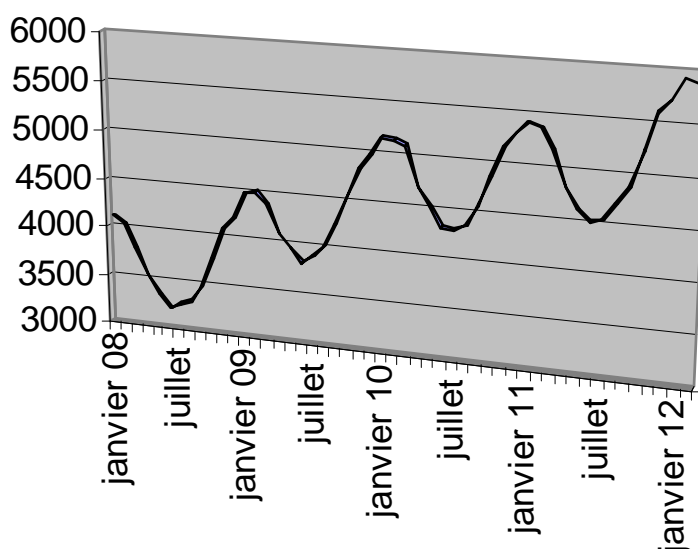
Demande d'emploi en février 2012 en Périgord Noir (cumul des bassins du Sarladais et du Terrassonnais)

Note réalisée par la Maison de l'emploi du Périgord Noir avec les données fournies par Pôle Emploi aquitaine (source Pôle emploi et Dares). Base utilisée : catégories A+B+C Définition : les demandeurs d'emploi inscrits à Pôle Emploi agences de Sarlat et Terrasson tenus de faire des actes positifs de recherche d'emploi.

Fin février 2012, il y avait en Périgord Noir 5.875 personnes inscrites à Pôle emploi (catégories A+B+C - cf. définition ci-dessus), marquant une poursuite de l'augmentation de la demande d'emploi (+9,6% sur un an, supérieure aux moyennes départementale +8,1 - régionale +7,2 et nationale +5,7 %). Cette progression du chômage est plus forte depuis plusieurs mois en Sarladais (+11%) qu'en Terrassonnais (+7%). Contrairement à l'année passée, les 539 sorties compensent à peine un volume d'inscrits qui se maintient à un haut niveau (519). Sur les 5.875 demandeurs, 4.455 (soit 76 %) n'avaient aucune activité (catégorie A). La part du chômage de longue durée (1 an et plus d'inscription) reste à 32,5 % (cf tableau p3). Il y a un écart avec la Dordogne (35,8 %) et l'aquitaine (34,9 %). L'intérim et la préparation de la saison touristique n'arrivent plus à fournir suffisamment d'activité. S'y ajoutent les demandeurs qui auparavant étaient dispensés de recherche et qui désormais sont en recherche active.

Points préoccupants : dans un contexte d'augmentation généralisée du chômage, le Périgord Noir connaît depuis la mi-2011 une progression plus importante du nombre d'inscrits. Le taux de chômage en Sarladais (10,5%) égale celui de la Dordogne, mais il est supérieur à ceux de l'Aquitaine (9,5%) et de la France (9,4%).

Evolution du nombre des inscrits catégories A+B+C en Périgord Noir de janvier 2008 à février 2012



DEFM cat A+B+C : données non corrigée des variations saisonnières (données brutes)

comparaison 08 à 11	janvier	février	mars	avril	mai	juin	juillet	août	sept	oct	nov	déc
Sarladais 08	2 704	2 661	2 463	2 201	2 038	1 939	1 958	1 928	2 070	2 348	2 579	2 660
Sarladais 09	2 824	2 821	2 728	2 453	2.362	2.275	2.283	2.373	2.548	2.807	3.022	3.127
Sarladais 10	3.250	3 240	3.198	2.871	2 696	2.571	2.536	2.548	2.693	2.916	3.159	3 258
Sarladais 11	3 361	3 352	3 248	2 947	2 826	2 722	2 670	2 776	2 942	3 239	3.561	nc
Sarladais 12	3 750	3 727										
Terrassonnais 08	1 410	1 389	1 331	1 320	1 299	1 269	1 305	1 367	1 385	1 413	1 509	1 545
Terrassonnais 09	1 652	1 674	1 656	1 638	1.607	1.585	1.616	1.641	1.698	1.742	1.804	1844
Terrassonnais 10	1.900	1 893	1.892	1.822	1 811	1.750	1.768	1.809	1.879	1.939	2.002	2 035
Terrassonnais 11	2 038	2 008	1 923	1 868	1 798	1 787	1 872	1 924	1 922	1 983	2.020	nc
Terrassonnais 12	2 156	2 148										
Total Périgord Noir 08	4 114	4 050	3 794	3 521	3 337	3 208	3 263	3 295	3 455	3 761	4 088	4 205
Total Périgord Noir 09	4 476	4 495	4 384	4 091	3 969	3 860	3 899	4 014	4 246	4.549	4.826	4 971
Total Périgord Noir 10	5.150	5 133	5.090	4.693	4 507	4.321	4.304	4.357	4.572	4.855	5.161	5.293
Total Périgord Noir 11	5 399	5 360	5 171	4 815	4 624	4 509	4 542	4 700	4 864	5 222	5.581	5.709
Total Périgord Noir 12	5 906	5 875										

% Femmes	Janvier	Février
FRANCE	50,8%	50,7%
AQUITAINE	53,4%	53,3%
DORDOGNE	53,5%	53,3%
PERIGORD NOIR	54,6%	54,4%

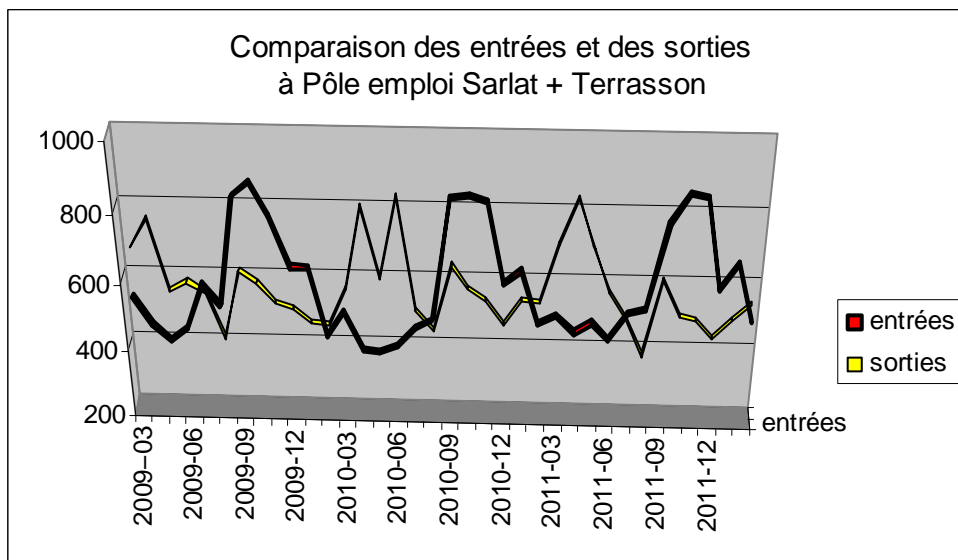
Outre l'augmentation de 9,6 % un an de la demande d'emploi, les caractéristiques sont en Périgord Noir par rapport à Dordogne/Aquitaine/France un % de demandeurs de +50 ans et un % de femmes en plus forte proportion, mais des jeunes et des cadres en moindre proportion. Le taux de chômage est élevé en Sarladais (10,5% cf graphique p4), mais le chômage de longue durée y est moins important (cf graphique p3).

% 50 ans et plus	Janvier	Février	Chômage de longue durée	Janvier	Février
France	20,9%	21,0%	France	38,2%	38,4%
AQUITAINE	21,1%	21,2%	AQUITAINE	34,6%	34,9%
DORDOGNE	24,3%	24,3%	DORDOGNE	35,7%	35,8%
SARLADAIS	25,0%	25,3%	SARLADAIS	30,3%	31,1%
TERRASSONNAIS	24,8%	24,7%	TERRASSONNAIS	35,2%	35,0%
PERIGORD NOIR	24,9%	25,1%	PERIGORD NOIR	32,1%	32,5%

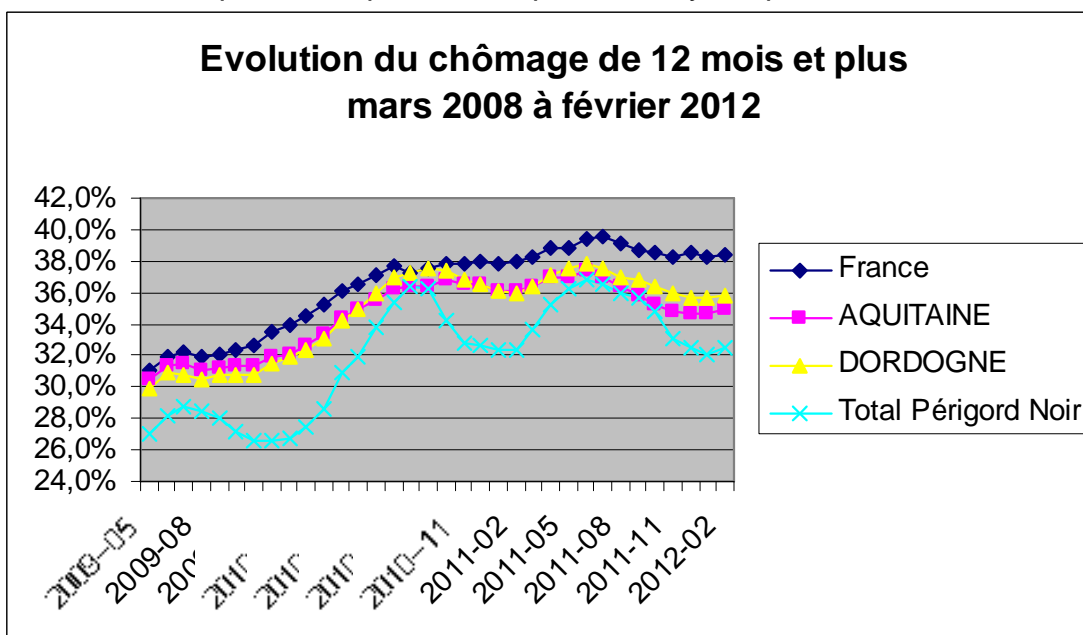
% - 25 ans	Janvier	Février	% 1 ^{ère} entrée sur le marché	4 ^{ème} trimestre 11	Cet indicateur est désormais trimestriel
FRANCE	14,0%	14,0%	FRANCE	5,5	
AQUITAINE	13,7%	13,6%	AQUITAINE	4,7	
DORDOGNE	14,3%	14,4%	DORDOGNE	3,6	
SARLADAIS	13,9%	14,2%	SARLADAIS	2	
TERRASSONNAIS	12,2%	11,6%	TERRASSONNAIS	3,3	
PERIGORD NOIR	13,3%	13,3%	PERIGORD NOIR	2,5	

Inscriptions et sorties à Pôle emploi Sarlat et Terrasson - total des catégories ABC (fév. 12)

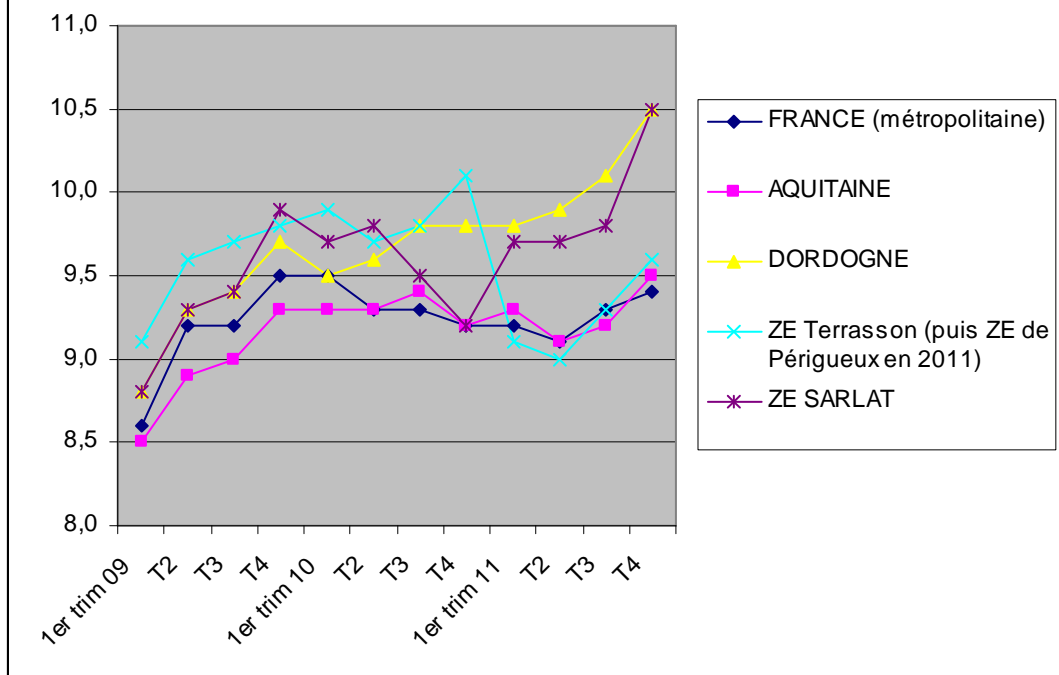
Evolution sur 12 mois	Février 2011	Mars	Avril	Mai	Juin	Juill.	Août	Sept	Oct	Nov	Déc 11	Janv. 12	Févr.
inscriptions	497	524	473	504	452	534	545	795	795	879	611	686	519
sorties	533	704	831	693	564	489	378	606	606	501	432	490	539
solde	-36	-180	-358	-189	-112	45	167	189	189	378	179	196	-20



Chômage de longue durée : après l'alerte du « pic » d'août 10 suivie par une amélioration, on retrouve avec 1.912 demandeurs inscrits depuis 1 an et plus, une situation dégradée mais qui s'éloigne un peu des moyennes départementale et régionale (32,5 %, contre 35,8 % et 34,9 %). Par bassin, le chômage de longue durée est un peu plus important en Terrassonnais (35 %) qu'en Sarladais (31,1%) car la reprise d'emploi, même provisoire, y est plus difficile.



Evolution du taux de chômage en Périgord Noir



Une note réalisée par la MDEPN
avec l'appui du FSE

