

## Demande d'emploi en avril 2013 en Périgord Noir (cumul des bassins du Sarladais et du Terrassonnais)

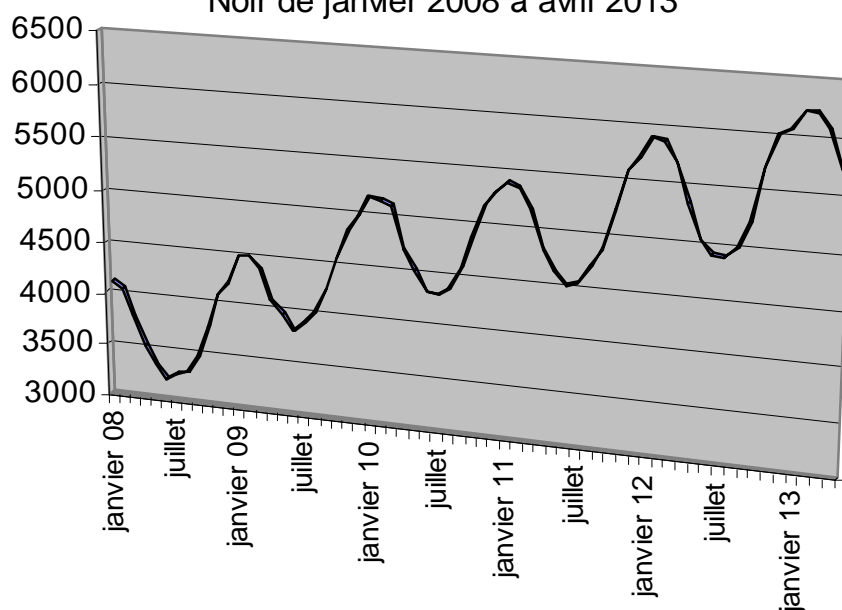
Note réalisée par la Maison de l'emploi du Périgord Noir avec les données fournies par Pôle Emploi aquitaine (source Pôle emploi et Dares). Base utilisée : catégories A+B+C Définition : les demandeurs d'emploi inscrits à Pôle Emploi agences de Sarlat et Terrasson tenus de faire des actes positifs de recherche d'emploi.

Fin avril 2013, il y avait en Périgord Noir 5.750 personnes inscrites à Pôle emploi (catégories A+B+C - cf. définition ci-dessus), marquant une poursuite de l'augmentation des inscrits (+ 7,6 % sur un an, néanmoins inférieure aux moyennes départementale +8,2% - régionale +9,5 % et nationale +10,7%) mais une baisse cyclique du nombre de demandeurs à l'approche de la saison touristique. Cette progression du chômage est plus forte en Sarladais (+8%) qu'en Terrassonnais (+7%) ce qui est nouveau. Pour illustrer cette poussée, on peut comparer avec le nombre de demandeurs inscrits en avril 10 (4.693), puis avril 11 (4.815) et avril 12 (5.343).

Sur les 5.750 demandeurs, 3.839 (soit 67 %) n'avaient aucune activité (en catégorie A).

Points préoccupants : 1<sup>o</sup>) en cette période de crise, les emplois à temps partiels, souvent subits, se développent au détriment des emplois à temps plein. 2<sup>o</sup>) dans un contexte d'augmentation généralisée du chômage, le Périgord Noir connaît fin 2012 un taux de chômage en Sarladais (10,8%) supérieur à ceux de l'Aquitaine et de la France (10,2%). 3<sup>o</sup>) La part du chômage de longue durée (1 an et plus d'inscription) remonte à 36,2 % selon un cycle annuel que l'on peut comparer à 2011 et 2012 (cf p3). Il y a 977 demandeurs inscrits depuis 2 ans et plus à Pôle emploi.

Evolution du nombre des inscrits catégories A+B+C en Périgord  
Noir de janvier 2008 à avril 2013



**DEFM cat A+B+C : données non corrigée des variations saisonnières (données brutes)**

comparaison 08 à 13	janvier	février	mars	avril	mai	juin	juillet	août	sept	oct	nov	déc
<b>Sarladais 10</b>	3.250	3 240	3.198	2.871	2 696	2.571	2.536	2.548	2.693	2.916	3.159	3 258
<b>Sarladais 11</b>	3 361	3 352	3 248	2 947	2 826	2 722	2 670	2 776	2 942	3 239	3.561	3 630
<b>Sarladais 12</b>	3 750	3 727	3 581	3 271	3.043	2 916	2 857	2 880	3 089	3 475	3 698	3 775
<b>Sarladais 13</b>	3 893	3 908	3 794	3 532								
<b>Terrassonnais 10</b>	1.900	1 893	1.892	1.822	1 811	1.750	1.768	1.809	1.879	1.939	2.002	2 035
<b>Terrassonnais 11</b>	2 038	2 008	1 923	1 868	1 798	1 787	1 872	1 924	1 922	1 983	2.020	2 102
<b>Terrassonnais 12</b>	2 156	2 148	2.112	2.072	1.980	1 992	2 040	2 105	2 134	2 236	2 311	2 278
<b>Terrassonnais 13</b>	2 327	2 311	2 293	2 218								
<b>Total Périgord Noir 10</b>	<b>5.150</b>	<b>5 133</b>	<b>5.090</b>	<b>4.693</b>	<b>4 507</b>	<b>4.321</b>	<b>4.304</b>	<b>4.357</b>	<b>4.572</b>	<b>4.855</b>	<b>5.161</b>	<b>5.293</b>
<b>Total Périgord Noir 11</b>	<b>5 399</b>	<b>5 360</b>	<b>5 171</b>	<b>4 815</b>	<b>4 624</b>	<b>4 509</b>	<b>4 542</b>	<b>4 700</b>	<b>4 864</b>	<b>5 222</b>	<b>5.581</b>	<b>5.709</b>
<b>Total Périgord Noir 12</b>	<b>5 906</b>	<b>5 875</b>	<b>5.693</b>	<b>5.343</b>	<b>5.023</b>	<b>4 908</b>	<b>4 897</b>	<b>4 985</b>	<b>5 223</b>			
<b>Total Périgord Noir 13</b>	<b>6 220</b>	<b>6 219</b>	<b>6 087</b>	<b>5 750</b>								

<b>% Femmes 2013</b>	<b>mars</b>	<b>avril</b>
FRANCE	50,3%	50,3%
AQUITAINE	52,9%	52,8%
DORDOGNE	55,1%	54,7%
<b>PERIGORD NOIR</b>	<b>55,0%</b>	<b>54,7%</b>

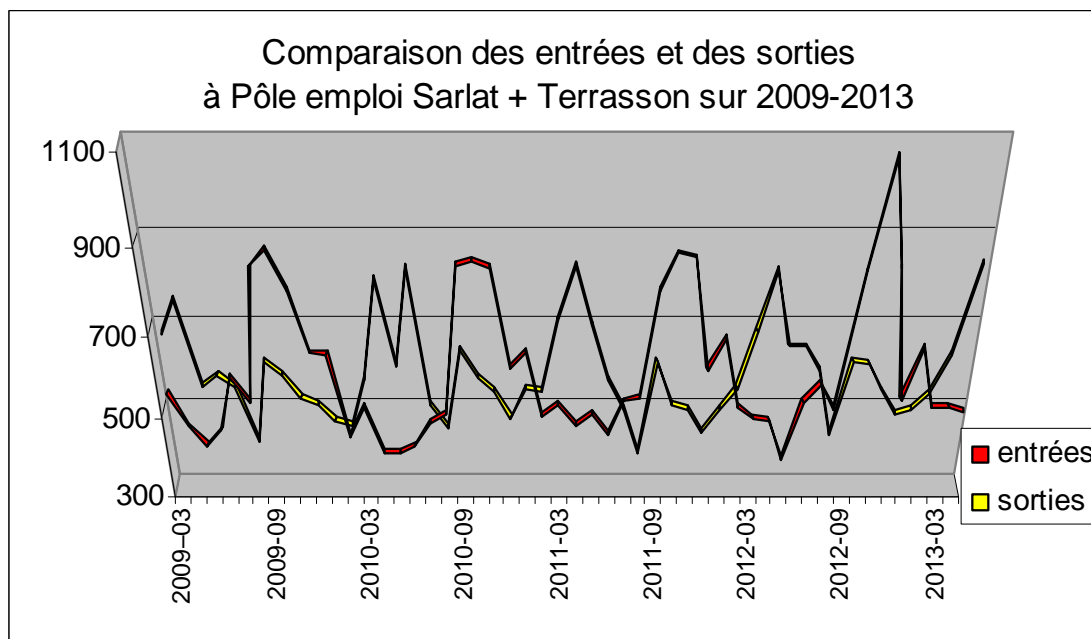
Outre une baisse mensuelle de 5,5% des inscrits caractéristique du cycle saisonnier, les caractéristiques de la demande d'emploi sont un % de +50 ans et de femmes en plus forte proportion, mais des jeunes et des cadres en moindre proportion. Le taux de chômage est élevé (10,8 % cf graphique p4) et le chômage de longue durée est une réelle préoccupation (cf graphique p3).

<b>% 50 ans et plus</b>	<b>mars</b>	<b>avril</b>	<b>Chômage de longue durée</b>	<b>mars</b>	<b>avril</b>
France	22,1%	22,1%	France	40,5%	40,8%
AQUITAINE	22,4%	22,5%	AQUITAINE	37,6%	37,9%
DORDOGNE	26,0%	26,1%	DORDOGNE	38,2%	38,9%
SARLADAIS	26,9%	27,5%	SARLADAIS	31,9%	33,9%
TERRASSONNAIS	26,5%	26,8%	TERRASSONNAIS	38,0%	39,7%
<b>PERIGORD NOIR</b>	<b>26,7%</b>	<b>27,3%</b>	<b>PERIGORD NOIR</b>	<b>34,2%</b>	<b>36,2%</b>

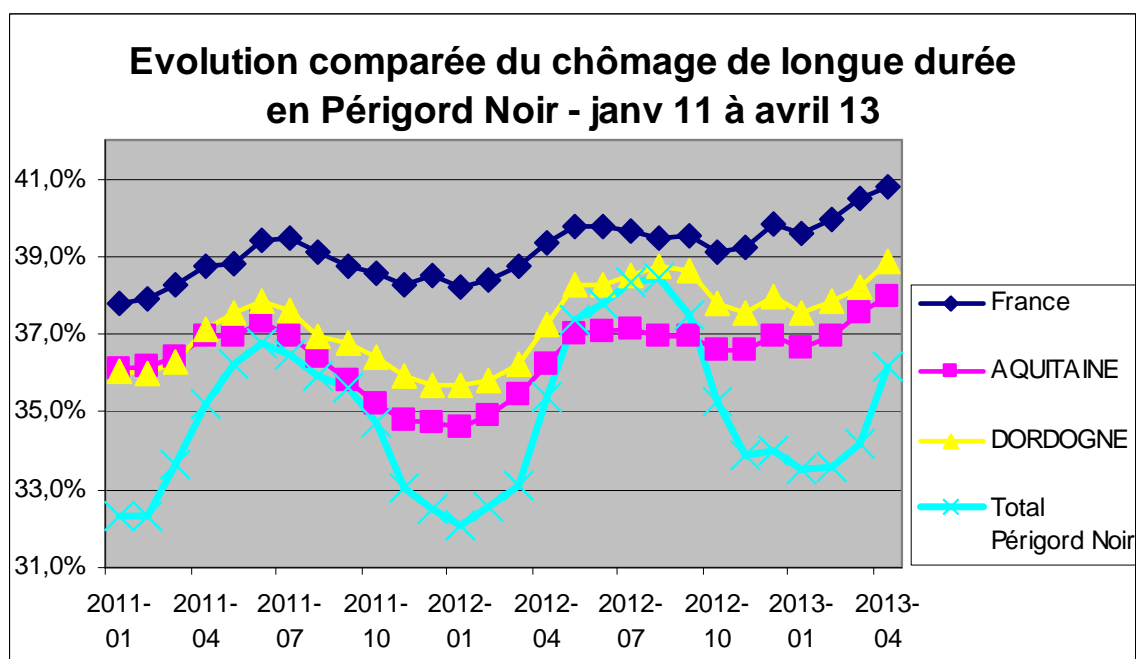
<b>% - 25 ans</b>	<b>mars</b>	<b>avril</b>	<b>% 1<sup>ère</sup> entrée sur le marché</b>	<b>1er trimestre 13</b>	<b>Cet indicateur est trimestriel</b>
FRANCE	13,9%	13,8%	FRANCE	4,6	
AQUITAINE	13,5%	13,3%	AQUITAINE	3,3	
DORDOGNE	14,1%	13,8%	DORDOGNE	2,8	
SARLADAIS	12,6%	11,7%	SARLADAIS	2,7	
TERRASSONNAIS	12,1%	11,3%	TERRASSONNAIS	1,7	
<b>PERIGORD NOIR</b>	<b>12,4%</b>	<b>11,6%</b>	<b>PERIGORD NOIR</b>	<b>2,4</b>	

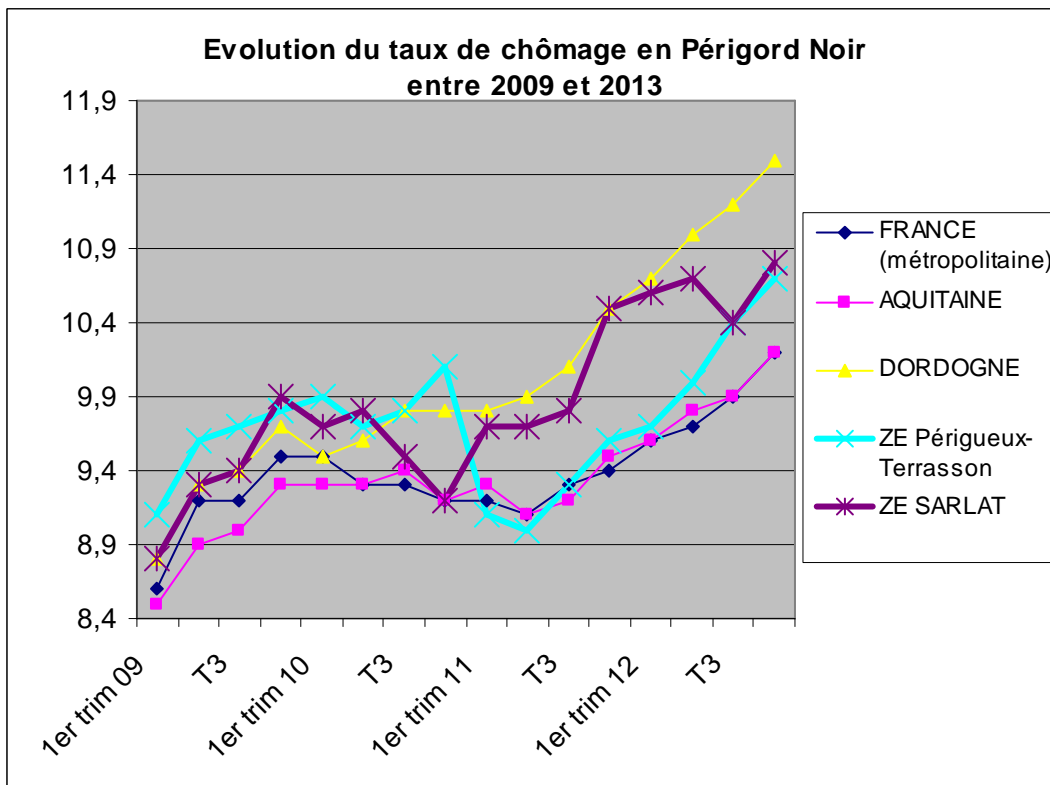
Evolution sur 12 mois	Mai	Juin	Juill.	Août	Sept	Oct	Nov	Déc 12	Janv. 13	Févr.	Mars	Avril	Mai
<b>inscriptions</b>	388	532	578	512	839	1085	848	539	665	522	520	511	nc
<b>sorties</b>	642	642	583	422	605	600	537	477	490	527	625	836	nc
<b>solde</b>	-254	-110	-5	90	234	485	311	62					nc

### Inscriptions et sorties à Pôle emploi Sarlat et Terrasson - total des catégories ABC (avril 12)



### Chômage de longue durée en Périgord Noir: dégradation cyclique





Source INSEE. Au 4<sup>ème</sup> trimestre 2012.

Une note réalisée par la MDEPN  
avec l'appui du FSE

