

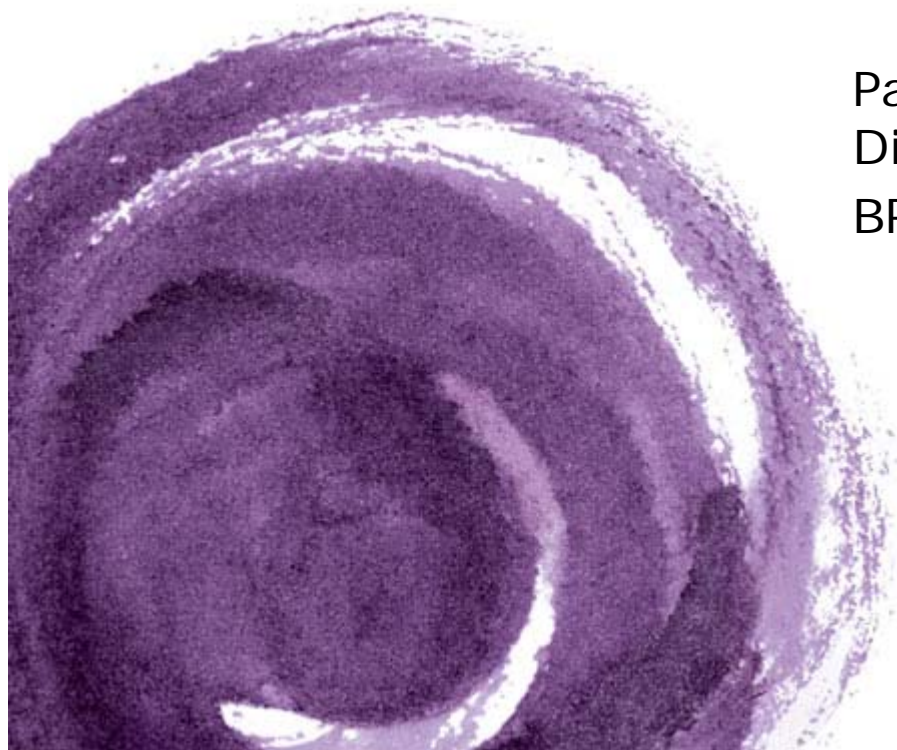


15 avril 2010

Un nouveau modèle de TPE

Par Alain Tourdjman
Directeur Etudes, Veille & Prospective
BPCE

Observatoire de la Petite Entreprise
Conférence de presse



Sommaire

1. **Introduction** : 15 ans de données de la FCGA, une mine d'informations
2. **Taille & Croissance** : le triomphe de la micro-entreprise
3. **Charges** : les signes d'un changement de société
4. **Résultats** : Une rentabilité préservée mais à quel prix ?
5. **Conclusion** : un modèle à l'épreuve de la crise

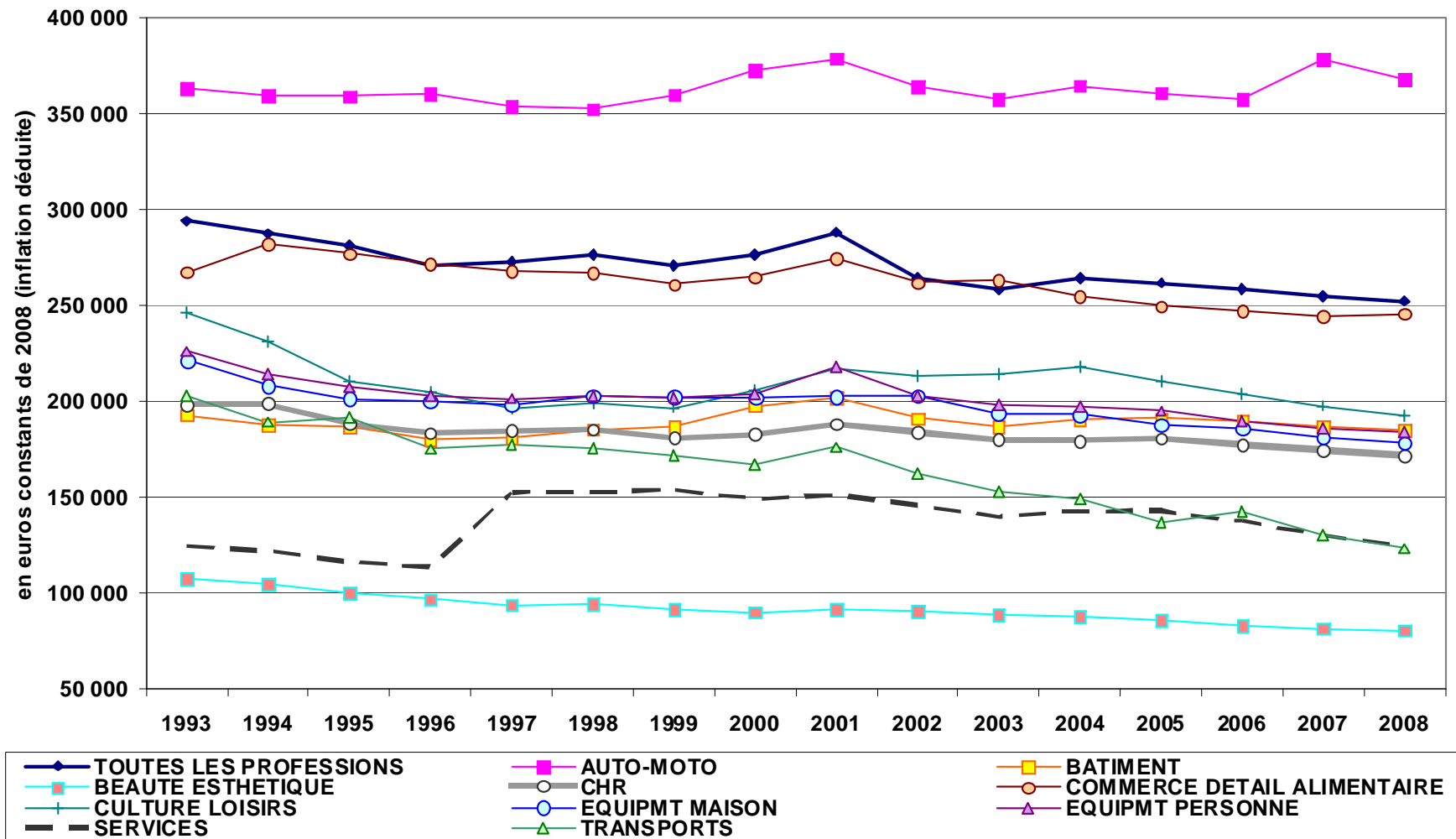
1. Introduction : 15 ans de données de la FCGA, une mine d'informations

- **Les CGA, un point d'observation privilégié des TPE**
 - L'observatoire de la TPE illustre bien cette richesse
 - Mais les CGA disposent aussi de chroniques longues issues de la comptabilité des TPE
 - **Une source originale : les liasses fiscales par métier**
 - Une grande variété d'informations : CA, effectif, soldes intermédiaires de gestion...
 - ... disponibles sur 15 années (1993 – 2008) et
 - ... agrégés sur une dizaine de métiers
 - **Une analyse transversale, temporelle et sectorielle, qui met en évidence une transformation du modèle économique de la TPE**
- ➔ **Une « nouvelle économie » de la TPE**

2. Taille & Croissance : le triomphe de la micro-entreprise

- La TPE, un modèle en déclin ?
 - une baisse de 12 % en € constants du CA moyen par TPE depuis 2001

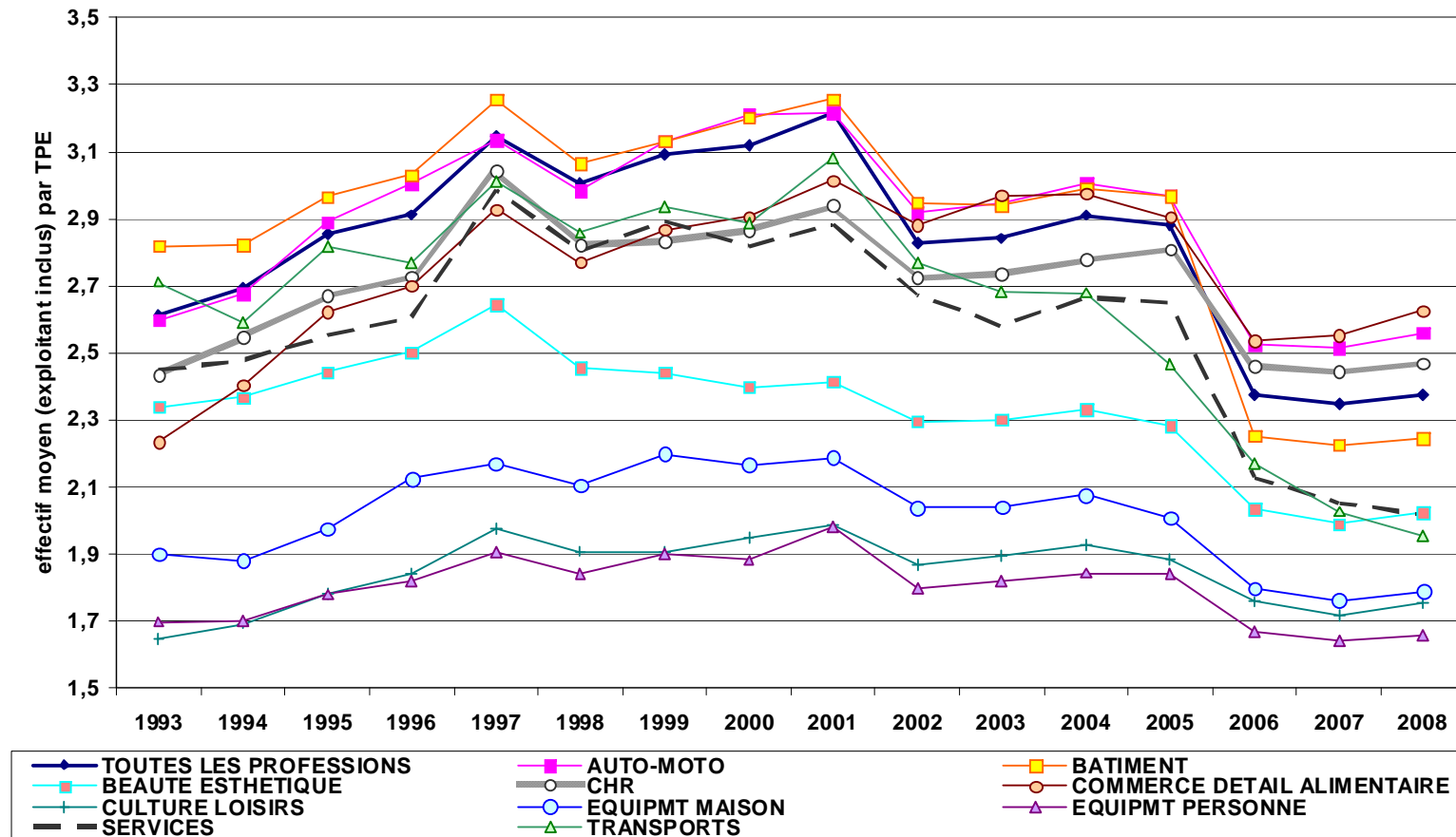
Hors inflation, une baisse du chiffre d'affaires moyen des TPE



2. Taille & Croissance : le triomphe de la micro-entreprise

- Une baisse d'un quart de l'effectif moyen des TPE depuis 2001...
- ... qui touche les secteurs de façon différenciée
 - Le bâtiment, les transports, l'esthétique, les services ou la santé : une baisse sensible
 - Les CHR et le commerce de détail alimentaire connaissent une moindre réduction
 - Peu de marges à la baisse pour la culture-loisirs, l'équipement de la personne ou de la maison

Une baisse générale de l'effectif moyen des TPE et une modification de la hiérarchie des métiers



2. Taille & Croissance : le triomphe de la micro-entreprise

- **En termes réels et par actif, une croissance d'autant plus forte**
 - Que l'effectif moyen a nettement baissé et que la tendance antérieure était déjà positive

en € constants	2008 / 2001	
	CA total	CA / actif
TOUTES LES PROFESSIONS	-12%	19%
AUTO-MOTO	-3%	22%
BATIMENT	-9%	33%
BEAUTE ESTHETIQUE	-12%	5%
CHR	-9%	9%
COMMERCE DETAIL ALIMENTAIRE	-10%	3%
CULTURE LOISIRS	-12%	0%
EQUIPMT MAISON	-12%	8%
EQUIPMT PERSONNE	-16%	1%
SANTE	8%	59%
SERVICES	-18%	17%
TRANSPORTS	-30%	10%

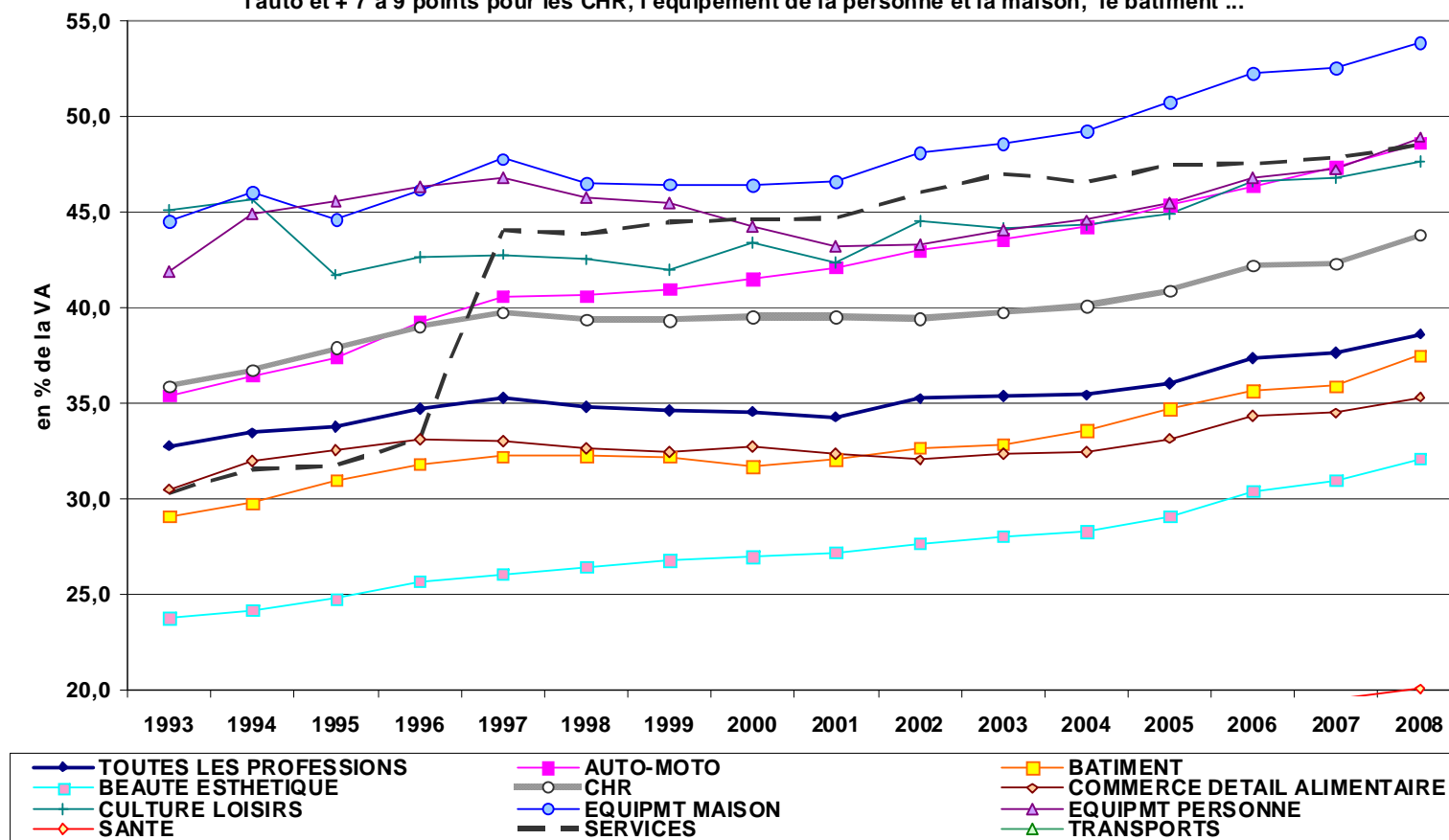
- **Une évolution qui s'explique aussi par la transformation du parc d'entreprises : + 560.000 unités entre 2000 et 2008, dont plus de 510.000 avec 0 salarié selon l'Insee**

3. Charges :

les signes d'un changement de société

- **La montée des charges externes traduit bien le changement des modes d'exploitation des TPE :**
 - La croissance des consommations contraintes (loyer, énergie, carburant...)
 - L'émergence de nouveaux postes de dépenses (mobile, internet...)
 - De nouvelles pratiques professionnelles (développement du crédit-bail, affiliation à des groupements, annonces commerciales...)

Les charges externes (Marge brute - VA) en % de la VA : + 6 points de VA en 15 ans mais + 13 points pour l'auto et + 7 à 9 points pour les CHR, l'équipement de la personne et la maison, le bâtiment ...

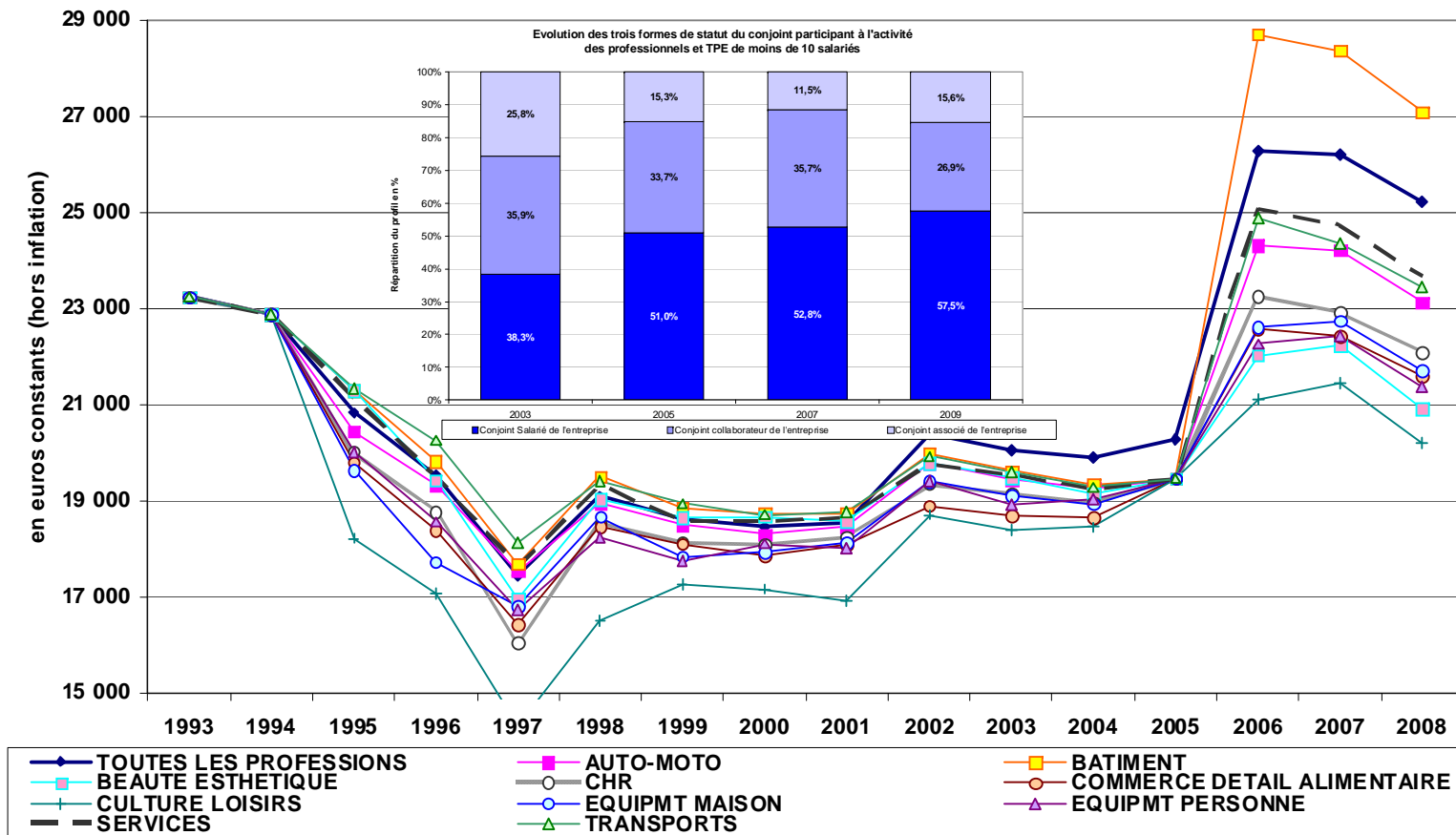


3. Charges :

les signes d'un changement de société

- Malgré la baisse d'un quart de l'effectif moyen, les charges de personnel se sont stabilisées en € courants depuis 2001 (-15 % en € constants)
- Les charges de personnel *par salarié* ont crû de 55 % entre 2001 et 2008 (contre 31 % pour le SMIC horaire sur la même période)
 - une forte variation en 2006 avec la mise en place du statut du conjoint
 - Une forte réactivité des professions en sous-effectif (bâtiment, services...)

Une forte croissance des charges de personnel par salarié en euros constants au milieu des années 2000



3. Charges :

les signes d'un changement de société

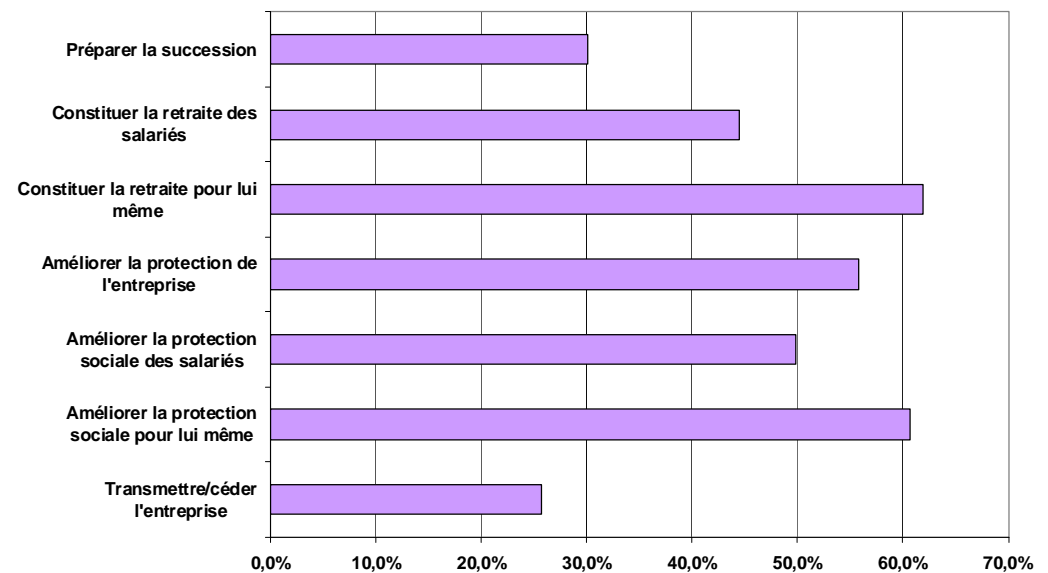
Années	1996	2001	2005	2008
TOUTES LES PROFESSIONS	13,2	10,3	12,8	14,2
AUTO-MOTO	13,9	10,8	12,8	14,5
BATIMENT	14,1	11,7	13,3	15,5
BEAUTE ESTHETIQUE	14,6	13,3	14,2	17,0
CHR	12,3	10,3	12,0	14,0
COMMERCE DETAIL ALIMEN'	13,5	10,8	12,6	14,8
CULTURE LOISIRS	16,0	12,4	14,9	17,3
EQUIPMT MAISON	16,3	13,4	15,6	18,0
EQUIPMT PERSONNE	16,4	13,2	16,2	18,9
SANTE	9,7	7,0	10,9	10,5
SERVICES	14,5	11,3	13,4	15,8
TRANSPORTS	12,6	10,2	14,2	16,7

← les cotisations de l'exploitant en % de la VA

la montée des préoccupations de prévoyance



LES PREOCCUPATIONS FINANCIERES DES DIRIGEANTS DE TPE DE 2 à 6 SALARIES

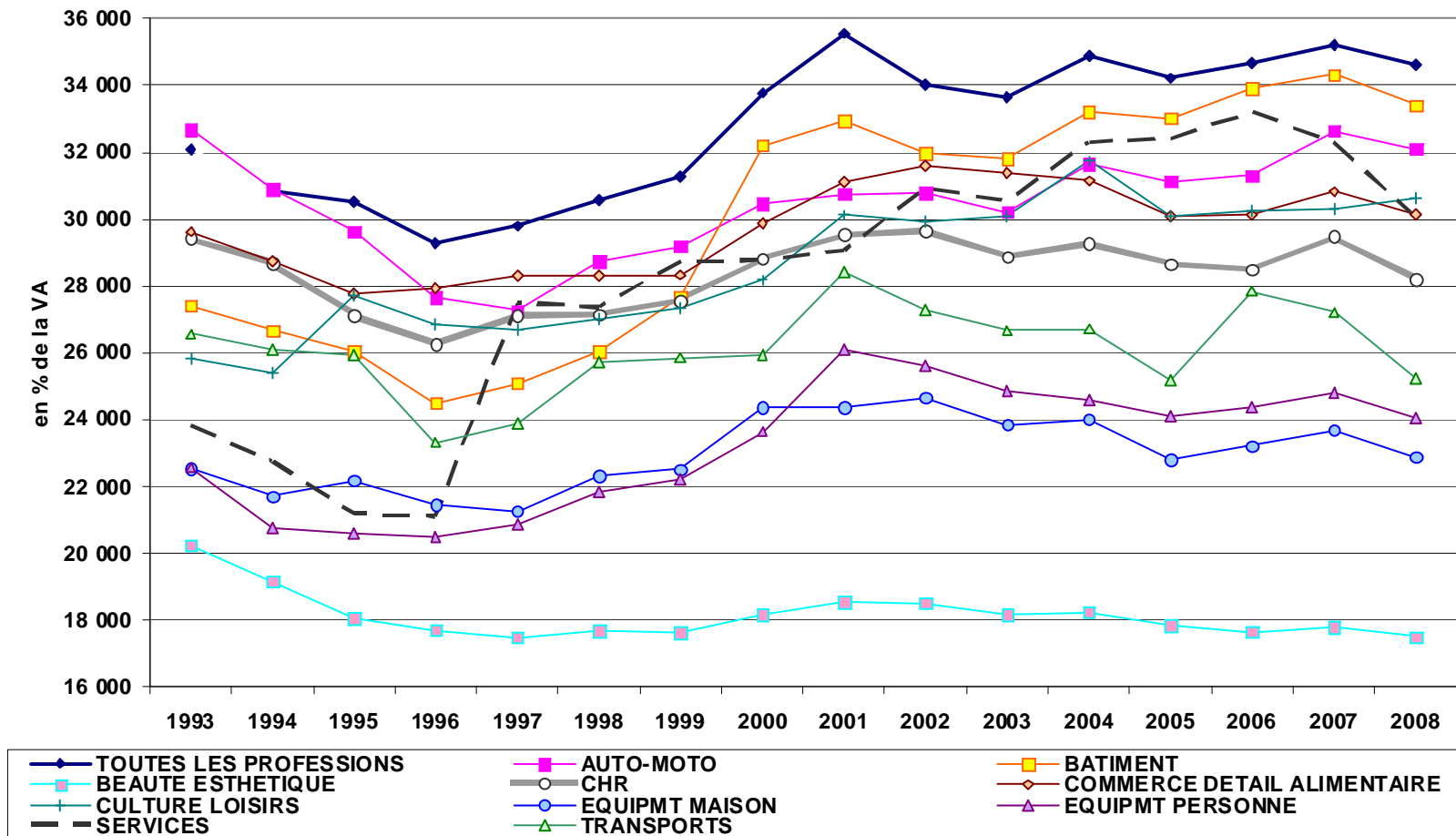


- **Une autre tendance lourde :** la montée des cotisations de l'exploitant, corrélative de la montée des préoccupations de prévoyance des entrepreneurs

4. Résultats : une rentabilité préservée mais à quel prix ?

- Le résultat courant a été stabilisé à environ 37 % de la VA sur la chronique, la baisse de la taille ne semble pas avoir impacté la rentabilité
- Le résultat courant a poursuivi sa progression (hors 2001) en euros courants sur moyenne période

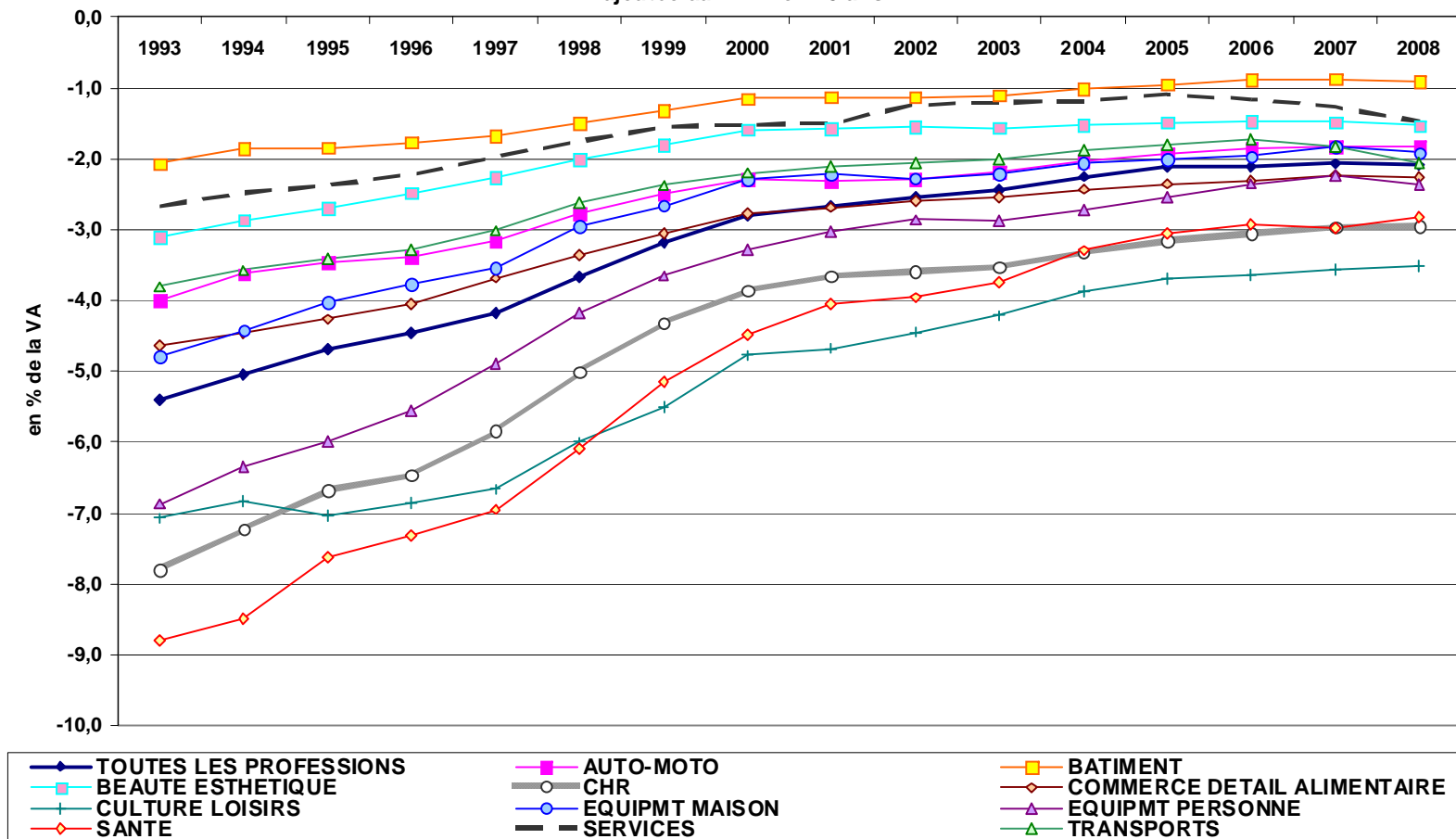
Un résultat courant qui s'est stabilisé en euros courants et en % de la valeur ajoutée dans les années 2000



4. Résultats : une rentabilité préservée mais à quel prix ?

- Ce maintien de la rentabilité économique malgré la pression de charges supplémentaires s'explique par :
 - Une baisse record des frais financiers (baisse des taux et réduction de l'endettement)
 - Une réduction plus légère (1,5 point de VA) des dotations aux amortissements et aux provisions (stabilité de l'investissement)

Le résultat financier des TPE (frais financiers - revenus financiers) a fait gagner plus de 3 points de valeur ajoutée aux TPE en 15 ans



5. Conclusion : un modèle à l'épreuve de la crise

- Des interrogations sur le moyen terme :
 - En pouvoir d'achat, le résultat courant a baissé continument depuis 2001, quel impact du recul de l'activité sur 2009 et d'une croissance faible au-delà ?
 - Des évolutions de frais financiers – et d'amortissement ? – non extrapolables à terme... quelles seront les futures marges de manœuvre des TPE ?

Un résultat courant qui s'est stabilisé en proportion de la Valeur Ajoutée et qui, jusqu'en 2007, a été préservé en euros constants, compte tenu de la moindre taille des entités

